

**UCHWAŁA NR XIX/141/16
RADY MIEJSKIEJ W MOŃKACH
z dnia 13 maja 2016 r.**

**w sprawie zmiany studium uwarunkowań i kierunków zagospodarowania
przestrzennego miasta i gminy Mońki**

Na podstawie art. 18 ust. 2, pkt. 5 ustawy z dnia 8 marca 1990 r. o samorządzie gminnym (Dz. U. z 2016 r. poz. 446) oraz art. 12 ust. 1 i art. 27 ustawy z dnia 27 marca 2003 r. o planowaniu i zagospodarowaniu przestrzennym (Dz. U. z 2015 r., poz. 199, 443, 774, 1265, 1434, 1713, 1777, 1830, 1890), uchwała się, co następuje:

§ 1.1. W studium uwarunkowań i kierunków zagospodarowania przestrzennego miasta i gminy Mońki, uchwalonym uchwałą Nr IV/32/98 Rady Miejskiej w Mońkach z dnia 29 grudnia 1998 r., zmienionym uchwałami Nr XXVII/130/08 Rady Miejskiej w Mońkach z dnia 20 października 2008 r., Nr XXIV/199/12 z dnia 30 października 2012 r. oraz Nr XLI/328/14 z dnia 14 marca 2014 r. wprowadza się następujące zmiany dla części obszarów gminy w tekście odnoszącym się do uwarunkowań oraz kierunków zagospodarowania przestrzennego miasta i gminy oraz w części graficznej odnoszącej się do kierunków zagospodarowania przestrzennego miasta i gminy:

- 1) w tekście studium „Część I Uwarunkowania zagospodarowania przestrzennego miasta i gminy Mońki” wprowadza się punkt 3.2.1.5 o treści: „3.2.1.5 Bilans terenów przeznaczonych pod zabudowę w zmianie studium uwarunkowań i kierunków zagospodarowania przestrzennego miasta i gminy Mońki dokonanej w 2016 r.

Lp.	Ustawowe składniki bilansu terenów określone w art.10, ust 5 ustawy o planowaniu i zagospodarowaniu przestrzennym (Dz. U. z 2015 r. poz. 199, 443, 774, 1265, 1434, 1713, 1777, 1830, 1890) wykonane kolejno:	Powierzchnia użytkowa w m ²	
		Funkcje zabudowy	
		Zabudowa mieszkaniowa jednorodzinna	Zabudowa zagrodowa
1.	Sformułowane, na podstawie analiz ekonomicznych, środowiskowych, społecznych, prognoz demograficznych oraz możliwości finansowych gminy, maksymalne w skali części gminy objętej zmianą studium zapotrzebowanie na nową zabudowę, wyrażone w ilości powierzchni użytkowej zabudowy, w podziale na funkcje zabudowy 1) Żodzie 2) Przytulanka 3) Zblutowo	450 900 46900	300 - -
2.	Szacunkowa chłonność, położonych na terenie części gminy objętej zmianą studium, obszarów o pełnej zwartej strukturze funkcjonalno-przestrzennej w granicach jednostki osadniczej, rozumianą jako możliwość lokalizowania na tych obszarach nowej zabudowy, wyrażoną w powierzchni użytkowej zabudowy, w podziale na funkcje zabudowy : 4) Żodzie - dz.24 5) Przytulanka - dz.58, 172 6) Zblutowo - dz. 105	- 900 3000	300 - -
3.	Szacunkowa chłonność, położonych na terenie części gminy objętej zmianą studium, obszarów przeznaczonych w planach miejscowych pod zabudowę, innych niż		

	<p>wymienione w pkt 2, rozumianą jako możliwość lokalizowania na tych obszarach nowej zabudowy, wyrażoną w powierzchni użytkowej zabudowy, w podziale na funkcje zabudowy :</p> <p>Uchwała Nr XXIX/239/13 Rady miejskiej w Mońkach w sprawie zmiany miejscowego planu zagospodarowania przestrzennego gminy Mońki (Dz. Urz. Woj. Podl. z 2013 r. poz. 1647):</p> <p>1) Zódzie dz.: 152/6 2) Zblutowo dz.: 69, 70, 66, 67, 60, 61, 72, 73, 74, 91/2, 95, 96/1</p>	<p>450 27000</p>	<p>- -</p>
4.	<p>Porównanie maksymalnego w skali części obszaru gminy objętej zmianą studium zapotrzebowania na nową zabudowę, o którym mowa w pkt 1 oraz sumę powierzchni użytkowej zabudowy, w podziale na funkcje zabudowy, o której mowa w pkt 2 i 3 a następnie, gdy maksymalne w skali gminy zapotrzebowanie na nową zabudowę, o którym mowa w pkt 1:</p> <p>a) nie przekracza sumy powierzchni użytkowej zabudowy, w podziale na funkcje zabudowy – nie przewiduje się lokalizacji nowej zabudowy poza obszarami, o których mowa w pkt 2 i 3,</p> <p>b) przekracza sumę powierzchni użytkowej zabudowy, w podziale na funkcje zabudowy – bilans terenów pod zabudowę uzupełnia się o różnicę tych wielkości wyrażoną w powierzchni użytkowej zabudowy w podziale na funkcje zabudowy i przewiduje się lokalizację nowej zabudowy poza obszarami, o których mowa w pkt 2 i 3, maksymalnie w ilości wynikającej z uzupełnionego bilansu.</p> <p>Uzupełnia się zabudowę wyznaczając tereny w sporządzonej zmianie miejscowego planu z. p gminy Mońki nie naruszając ustaleń „studium” na podstawie uchwały Nr IX/73/15 Rady Miejskiej w Mońkach z dnia 18 września 2015 r. w sprawie przystąpienia do sporządzenia zmiany miejscowego planu zagospodarowania przestrzennego gminy Mońki:</p> <p>1) Zblutowo dz.: 11/1, 20/1, 20/2, 23/2, 71)</p>	<p>- 16900</p>	<p>nie przewiduje się lokalizacji nowej zabudowy poza obszarami, o których mowa w pkt 2 i 3</p> <p>nie ma potrzeby uzupełniania zabudowy</p>
5.	<p>a) możliwości finansowania przez gminę wykonania sieci komunikacyjnych i infrastruktury technicznej oraz społecznej, służących realizacji zadań własnych gminy</p>	<p>Przewidziane w zmianie studium</p>	<p>przeznaczenie terenów do zabudowy nie powodują finansowania przez gminę wykonania sieci komunikacyjnych ani</p>

<p>b) potrzeby inwestycyjne gminy wynikające z konieczności realizacji zadań własnych, związane z lokalizacją nowej zabudowy na obszarach, o których mowa w pkt 2 i 3 oraz w przypadku, o którym mowa w pkt 4 lit b, poza tymi obszarami</p>	<p>infrastruktury technicznej. Urządzenia te realizować będą inwestorzy</p> <p>potrzeby inwestycyjne gminy związane z lokalizacją nowej zabudowy nie występują</p>
--	--

2) w tekście studium „Część II Kierunki zagospodarowania przestrzennego miasta i gminy Mońki”:

a) w rozdziale 1.6.1 :

- tytuł otrzymuje brzmienie: „1.6.1 Kierunki zmian w strukturze przestrzennej gminy oraz w przeznaczeniu terenów, w tym wynikające z audytu krajobrazowego”,
- treść rozpoczynająca się od słów „Rozszerza się...” otrzymuje punkt 3),
- treść rozpoczynająca się od słów „Wyznacza się...” otrzymuje punkt 4),
- dodaje się punkt 5 o treści:

„5) Określa się kierunki zmian w strukturze przestrzennej gminy oraz w przeznaczeniu terenów, w tym wynikające z audytu krajobrazowego sposób następujący:

a) wyznacza się tereny z przeznaczeniem pod zabudowę mieszkaniową jednorodzinną z dopuszczeniem usług i rzemiosła nieuciążliwego, oznaczone na jednolitym rysunku studium (kierunki) symbolem MNU obejmujące następujące działki nr geodezyjny we wsiach:

- Przytulanka : 58, 172,
- Zblutowo: 105,

b) wyznacza się teren z przeznaczeniem pod zabudowę zagrodową, oznaczony na jednolitym rysunku studium (kierunki) symbolem RM obejmujący działkę nr geodezyjny 24 we wsi Żodzie,

c) wyznacza się teren z przeznaczeniem pod powierzchnią eksploatację surowców mineralnych, oznaczony na jednolitym rysunku studium (kierunki) symbolem PG obejmujący działkę nr geodezyjny 155/4 we wsi Jaski;

d) wyznacza się tereny z przeznaczeniem pod zalesienie oznaczone na jednolitym rysunku studium (kierunki) symbolem ZL obejmujące działki nr geodezyjny we wsiach:

- Waški: 11/1, 38/4, 38/6,
- Przytulanka: 823,
- Krzeczkowo: 6,
- Zalesie: 127,

e) wyznacza się teren z przeznaczeniem pod teren rolny oznaczony na jednolitym rysunku studium (kierunki) symbolem R, obejmujący działkę nr geodezyjny 109 we wsi Kosiorki”.

- dodaje się punkt 1.6.1.1 o treści:

„1.6.1.1 Kierunki i wskaźniki dotyczące zagospodarowania oraz użytkowania terenów, w tym tereny przeznaczone pod zabudowę oraz tereny wyłączone spod zabudowy

Zmiana studium uwarunkowań i kierunków zagospodarowania przestrzennego miasta i gminy Mońki dokonana w 2015 r. obejmuje przeznaczenie niektórych terenów (na wniosek ich właścicieli) pod zalesienie, zabudowę mieszkaniową jednorodzinną z dopuszczeniem usług i rzemiosła nieuciążliwego, zabudowę zagrodową, powierzchnią eksploatację

surowców mineralnych, zmianę użytkowania terenu z leśnego na rolny oraz korektę zasad lokalizacji na terenie gminy urządzeń Odnawialnych Źródeł Energii o mocy większej niż 100 kV.

Zmiana bieżąca studium nie dotyczy wyłączeń terenów spod zabudowy.

Dla terenów objętych zmianą studium i przeznaczonych pod zabudowę ustala się następujące wskaźnik dotyczące zagospodarowania oraz użytkowania terenów zabudowy”.

Lp.	Rodzaj wskaźnika	Zabudowa mieszkaniowa jednorodzinna	Zabudowa zagrodowa
1.	Wskaźnik intensywności zabudowy: - minimalny - maksymalny	0,1 0,4	0,1 0,3
2.	Wskaźnik powierzchni biologicznie czynnej	40%	60%

- b) w rozdziale 1.6.5 „Szczególne zasady zabudowy i zagospodarowania”, pkt. 18 otrzymuje brzmienie: „18) Dopuszcza się na terenie gminy możliwość lokalizacji urządzeń energetyki odnawialnej, zdefiniowanej w ustawie z dnia 10 kwietnia 1997r. Prawo energetyczne (Dz. U z 2012 r. poz. 1059) z zakresu: przetwarzania energii wiatru, promieniowania słonecznego, geotermalnej, spadku rzek oraz energii pozyskiwanej z biomasy, biogazu wysypiskowego, a także z biogazu powstałego w procesach odprowadzania lub oczyszczania ścieków albo rozkładu składowanych szczątków roślinnych i zwierzęcych o mocy większej niż 100 kW – na terenach wyznaczonych uprzednio w studium uwarunkowań i kierunków zagospodarowania przestrzennego miasta i gminy Mońki (na podstawie art.10, ust 2a ustawy z dnia 27 marca 2003 r. o planowaniu i zagospodarowaniu przestrzennym – Dz. U z 2015 r. poz. 199, 443, 774, 1265, 1434, 1713, 1777, 1830, 1890) oraz po sporządzeniu (zmiany) miejscowego planu zagospodarowania przestrzennego (na podstawie art.15, ust 3, pkt 3a ustawy z dnia 27 marca 2003 r. o planowaniu i zagospodarowaniu przestrzennym – Dz. U z 2015 r. poz. 199, 443, 774, 1265, 1434, 1713, 1777,1830, 1890)”.
- c) w rozdziale 2.3.2 „Mieszkalnictwo” w części pt. „Na terenach wiejskich gminy” dodaje się treść:
 „Dopuszcza się sporządzenie zmiany miejscowego planu zagospodarowania przestrzennego dla terenów oznaczonych symbolem MNU z przeznaczeniem pod zabudowę mieszkaniową jednorodziną z dopuszczeniem usług i rzemiosła nieuciążliwego, położonych we wsiach:
 - Przytulanka obejmujących części działek nr geodezyjny 58 , 172;
 - Zblutowo obejmującego działkę nr geodezyjny 105”.
- „Dopuszcza się sporządzenie zmiany miejscowego planu zagospodarowania przestrzennego dla teren oznaczonego symbolem RM położonego we wsi Żodzie, obejmującego działkę nr geodezyjny 24 z przeznaczeniem pod zabudowę zagrodową oraz ze zmniejszeniem linii zabudowy do 25 m od krawędzi drogi krajowej nr 65.”.
- d) w rozdziale 2.4.1 „Kierunki rozwoju przemysłu, obszary pod zabudowę przemysłowo-rzemieślniczą”, w części pod tytułem „Na terenach wiejskich gminy” dodaje się pkt 16 o treści: „16) dopuszcza się sporządzenie zmiany miejscowego planu zagospodarowania przestrzennego dla teren oznaczonego symbolem PG położonego we wsi Jaski, obejmującego działkę nr geodezyjny 155/4 z przeznaczeniem pod powierzchnią eksploatację surowców mineralnych”.

- e) w rozdziale 2.4.2.1 „Rolnictwo” na końcu dodaje się lit. a o treści: „a) dopuszcza się sporządzenie zmiany miejscowego planu zagospodarowania przestrzennego dla terenu oznaczonego symbolem R z przeznaczeniem pod teren rolny, obejmujący działkę nr geodezyjnych 109 we wsi Kosiorki”;
- f) w rozdziale 2.4.2.2 „Leśnictwo” dodaje się pkt 31 o treści: „31) dopuszcza się sporządzenie zmiany miejscowego planu zagospodarowania przestrzennego dla terenów oznaczonych symbolem ZL z przeznaczeniem pod zalesienie, obejmujących działki nr geodezyjne we wsiach:
 - a) Waśki: 11/1, 38/4, 38/6,
 - b) Przytulanka: 823,
 - c) Krzaczkowo: 6,
 - d) Zalesie: 127”.

2. Zgodnie z art. 9 ust. 3a ustawy z dnia 27 marca 2003 r. o planowaniu i zagospodarowaniu przestrzennym (Dz. U z 2015 r. poz. 199 z późn. zm):

- 1) zmiana studium dla części obszaru gminy, o której mowa w ust 1, pkt 1 dokonana została poprzez wprowadzenie do części tekstowej dotyczącej uwarunkowań zagospodarowania przestrzennego miasta i gminy Mońki, tylko części zakresu uwarunkowań określonych w art. 10 ust. 1 ustawy z dnia 27 marca 2003 r. o planowaniu i zagospodarowaniu przestrzennym (Dz. U z 2015 r. poz. 199 z późn. zm.) – obejmującej bilans terenów przeznaczonych pod zabudowę – zgodnie z art. 10, ust 1, pkt 7, lit d oraz art. 10, ust 5 ustawy, ponieważ w wyniku wprowadzonych zmian odnoszących się do kierunków zagospodarowania przestrzennego miasta i gminy Mońki, inne treści zawarte w części studium odnoszące się do uwarunkowań zagospodarowania przestrzennego miasta i gminy Mońki nie uległy zmianie i nie przestają być aktualne na dzień ich sporządzenia.
- 2) zmiana studium dla części obszaru gminy, o której mowa w ust 1, pkt 2 dokonana została poprzez wprowadzenie do wszystkich treści dotyczących kierunków zagospodarowania przestrzennego miasta i gminy Mońki, zarówno do części tekstowej jak i graficznej, które w wyniku wprowadzonej zmiany przestają być aktualne.

§ 2. Zmianę studium, o której mowa w § 1 przedstawia:

- 1) jednolity rysunek kierunków zagospodarowania przestrzennego miasta i gminy Mońki w skali 1: 25 000, stanowiący załącznik Nr 1 do niniejszej uchwały;
- 2) jednolity tekst studium uwarunkowań i kierunków zagospodarowania przestrzennego miasta i gminy Mońki, w którym zmiany wprowadzono wytłuszczoną kursywą z odnośnikiem ¹, stanowiący załącznik Nr 2 do niniejszej uchwały;

§ 3. Rozstrzygnięcie o sposobie rozpatrzenia nieuwzględnionych przez Burmistrza Mońek uwag wniesionych do projektu zmiany studium uwarunkowań i kierunków zagospodarowania przestrzennego miasta i gminy Mońki, wyłożonego do publicznego wglądu, stanowi załącznik Nr 3 do niniejszej uchwały.

§ 4. W części objętej niniejszą uchwałą traci moc uchwała Nr IV/32/98 Rady Miejskiej w Mońkach z dnia 29 grudnia 1998 r. w sprawie studium uwarunkowań i kierunków zagospodarowania przestrzennego miasta i gminy Mońki, zmieniona uchwałami Nr XXVII/130/08 Rady Miejskiej w Mońkach z dnia 20 października 2008 r., Nr XXIV/199/12 z dnia 30 października 2012 r. oraz Nr XLI/328/14 z dnia 14 marca 2014 r.

§ 4. Wykonanie uchwały powierza się Burmistrzowi Moniek.

§ 5. Uchwała wchodzi w życie z dniem podjęcia.

Przewodniczący Rady Miejskiej

PRZEWODNICZĄCY
Rady Miejskiej
Edward Stanisław Kiepacki

UZASADNIENIE

podjęcia przez Radę Miejską uchwały w sprawie zmiany studium uwarunkowań i kierunków zagospodarowania przestrzennego miasta i gminy Mońki

1. Informacje o przebiegu procedury zmiany studium

Uchwała Rady Miejskiej jest końcowym efektem prac nad sporządzeniem zmiany studium uwarunkowań i kierunków zagospodarowania przestrzennego miasta i gminy Mońki uchwalonego uchwałą Nr IV/32/98 Rady Miejskiej w Mońkach z dnia 29 grudnia 1998 r., zmienionego uchwałami Rady Miejskiej w Mońkach Nr XVII/130/08 z dnia 20 października 2008 r., Nr XXIV/199/12 z dnia 30 października 2012 r. oraz Nr XLI/328/14 z dnia 14 marca 2014 r.

Prace nad zmianą studium podjęto na podstawie uchwały Nr IX/71/15 Rady Miejskiej w Mońkach z dnia 18 września 2015 r. w sprawie przystąpienia do sporządzenia zmiany studium uwarunkowań i kierunków zagospodarowania przestrzennego miasta i gminy Mońki.

Podstawą prawną opracowania zmiany studium jest ustawa z dnia 27 marca 2003 r. o planowaniu i zagospodarowaniu przestrzennym (Dz. U. z 2015 r., poz. 199, z późn. zm.).

W trakcie prac nad zmianą studium wykonano wszystkie opracowania i czynności przewidziane w wyżej wymienionej ustawie oraz innych przepisach, m.in.:

- wykorzystano istniejące opracowanie ekofizjograficzne,
- projekt zmiany studium rozpatrzyła Gminna Komisja Urbanistyczno-Architektoniczna w Mońkach w dniu 30 listopada 2015 r.,
- przeprowadzono strategiczną ocenę oddziaływania zmiany studium na środowisko, na podstawie art. 46, pkt. 1 ustawy z dnia 3 października 2008 r. o udostępnianiu informacji o środowisku i jego ochronie, udziale społeczeństwa w ochronie środowiska oraz o ocenach oddziaływania na środowisko (Dz. U. z 2013 r. poz. 1235 z późn. zm.), w tym sporządzono prognozę oddziaływania na środowisko,
- uzyskano stosowne opinie i uzgodnienia,
- wyłożono projekt zmiany studium do publicznego wglądu w dniach od 26 lutego do 25 marca 2016 r. z terminem składania uwag do 26 kwietnia 2016 r. oraz wyznaczono termin dyskusji publicznej w dniu 10 marca 2016 r. W dyskusji nikt nie wziął udziału.

W trakcie wyłożenia projektu zmiany studium do publicznego wglądu, jak też w ciągu 21 dni po tym terminie nie zgłoszono żadnych uwag.

2. Sposób realizacji ustawowych postanowień art. 9 ust. 3a ustawy o planowaniu i zagospodarowaniu przestrzennym.

Odnosnie realizacji postanowień wynikających z art. 9 ust. 3a ustawy z dnia 27 marca 2003 r. o planowaniu i zagospodarowaniu przestrzennym (Dz. U z 2015 r. poz. 199 z późn. zm), który brzmi: „Zmiana studium dla części obszaru gminy wymaga dokonania, zarówno w części tekstowej jak i graficznej studium, zmian w odniesieniu do wszystkich jego treści, które w wyniku wprowadzonej zmiany przestają być aktualne, w szczególności zmian w zakresie określonym w art. 10 ust. 1”- dokonano w studium zmian w sposób następujący:

- 1) zmiana studium dla części obszaru gminy, dokonana została poprzez wprowadzenie do części tekstowej dotyczącej **uwarunkowań zagospodarowania przestrzennego miasta i gminy Mońki**, tylko części zakresu uwarunkowań określonych w art. 10 ust. 1 ustawy z dnia 27 marca 2003 r. o planowaniu i zagospodarowaniu przestrzennym (Dz. U z 2015 r. poz. 199 z późn. zm.) – obejmującej bilans terenów przeznaczonych pod zabudowę – zgodnie z art. 10, ust 1, pkt 7, lit d oraz art. 10, ust 5 ustawy, ponieważ w wyniku

wprowadzonych zmian odnoszących się do kierunków zagospodarowania przestrzennego miasta i gminy Mońki, inne treści zawarte w części studium odnoszące się do uwarunkowań zagospodarowania przestrzennego miasta i gminy Mońki nie uległy zmianie i nie przestają być aktualne na dzień ich sporządzenia.

2) zmiana studium dla części obszaru gminy dokonana została poprzez wprowadzenie do wszystkich treści dotyczących **kierunków zagospodarowania przestrzennego miasta i gminy Mońki**, zarówno do części tekstowej jak i graficznej, które w wyniku wprowadzonej zmiany przestają być aktualne.

3. Podstawowe zmiany studium dokonane w części dotyczącej kierunków zagospodarowania przestrzennego miasta i gminy Mońki:

1) określa się kierunki zmian w strukturze przestrzennej gminy oraz w przeznaczeniu terenów, w tym wynikające z audytu krajobrazowego sposób następujący:

a) wyznacza się tereny z przeznaczeniem pod zabudowę mieszkaniową jednorodzinną z dopuszczeniem usług i rzemiosła nieuciążliwego, oznaczone na jednolitym rysunku studium (kierunki) symbolem MNU obejmujące następujące działki nr geodezyjne we wsiach:

- Przytulanka : 58, 172,

- Zblutowo: 105,

b) wyznacza się teren z przeznaczeniem pod zabudowę zagrodową, oznaczony na jednolitym rysunku studium (kierunki) symbolem RM obejmujący działkę nr geodezyjny 24 we wsi Żodzie,

c) wyznacza się teren z przeznaczeniem pod powierzchnię eksploatację surowców mineralnych, oznaczony na jednolitym rysunku studium (kierunki) symbolem PG obejmujący działkę nr geodezyjny 155/4 we wsi Jaski;

d) wyznacza się tereny z przeznaczeniem pod zalesienie oznaczone na jednolitym rysunku studium (kierunki) symbolem ZL obejmujące działki nr geodezyjne we wsiach:

- Waśki: 11/1, 38/4, 38/6,

- Przytulanka: 823,

- Krzeczkowo: 6,

- Zalesie: 127,

e) wyznacza się teren z przeznaczeniem pod teren rolny oznaczony na jednolitym rysunku studium (kierunki) symbolem R, obejmujący działkę nr geodezyjny 109 we wsi Kosiorki”.

2) dodaje się punkt o treści:

„ Kierunki i wskaźniki dotyczące zagospodarowania oraz użytkowania terenów, w tym tereny przeznaczone pod zabudowę oraz tereny wyłączone spod zabudowy

Zmiana studium uwarunkowań i kierunków zagospodarowania przestrzennego miasta i gminy Mońki dokonana w 2016 r. obejmuje przeznaczenie niektórych terenów (na wniosek ich właścicieli) pod zalesienie, zabudowę mieszkaniową jednorodzinną z dopuszczeniem usług i rzemiosła nieuciążliwego, zabudowę zagrodową, powierzchnię eksploatację surowców mineralnych, zmianę użytkowania terenu z leśnego na rolny oraz korektę zasad lokalizacji na terenie gminy urządzeń Odnawialnych Źródeł Energii o mocy większej niż 100 kV. Zmiana bieżąca studium nie dotyczy wyłączeń terenów spod zabudowy.

Dla terenów objętych zmianą studium i przeznaczonych pod zabudowę ustala się następujące wskaźnik dotyczące zagospodarowania oraz użytkowania terenów zabudowy”.

Lp.	Rodzaj wskaźnika	Zabudowa mieszkaniowa jednorodzinna	Zabudowa zagrodowa
1.	Wskaźnik intensywności zabudowy: - minimalny - maksymalny	0,1 0,4	0,1 0,3
2.	Wskaźnik powierzchni biologicznie czynnej	40%	60%

- 3) dopuszcza się na terenie gminy możliwość lokalizacji urządzeń energetyki odnawialnej, zdefiniowanej w ustawie z dnia 10 kwietnia 1997r. Prawo energetyczne (Dz. U z 2012 r. poz. 1059) z zakresu: przetwarzania energii wiatru, promieniowania słonecznego, geotermalnej, spadku rzek oraz energii pozyskiwanej z biomasy, biogazu wysypiskowego, a także z biogazu powstałego w procesach odprowadzania lub oczyszczania ścieków albo rozkładu składowanych szczątków roślinnych i zwierzęcych o mocy większej niż 100 kW – na terenach wyznaczonych uprzednio w studium uwarunkowań i kierunków zagospodarowania przestrzennego miasta i gminy Mońki (na podstawie art.10, ust 2a ustawy z dnia 27 marca 2003 r. o planowaniu i zagospodarowaniu przestrzennym – Dz. U z 2015 r. poz. 199, 443, 774, 1265, 1434, 1713, 1777, 1830, 1890) oraz po sporządzeniu (zmiany) miejscowego planu zagospodarowania przestrzennego (na podstawie art.15, ust 3, pkt 3a ustawy z dnia 27 marca 2003 r. o planowaniu i zagospodarowaniu przestrzennym – Dz. U z 2015 r. poz. 199, 443, 774, 1265, 1434, 1713, 1777,1830, 1890)”.

Uchwalona zmiana studium umożliwi sporządzenie zmiany miejscowego planu zagospodarowania przestrzennego gminy Mońki i wpłynie pozytywnie na rozwój gospodarczy miasta i gminy.

Art. 20 ust. 1 ustawy o planowaniu i zagospodarowaniu przestrzennym stanowi, iż miejscowy plan zagospodarowania przestrzennego nie może naruszać ustaleń studium uwarunkowań i kierunków zagospodarowania przestrzennego.

PRZEWODNISZĄCY
Rady Miejskiej
Edward Stanisław Klepacki

BURMISTRZ MONIEK

**ZMIANA STUDIUM UWARUNKOWAŃ
I KIERUNKÓW ZAGOSPODAROWANIA
PRZESTRZENNEGO MIASTA I GMINY MOŃKI**

skrót

MOŃKI 2016 r.

Załącznik Nr 1

do uchwały Nr ~~XIX~~/144/16
Rady Miejskiej w Mońkach
z dnia ~~13~~ maja..... 2016 r.


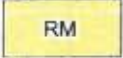


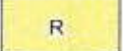
**JEDNOLITY RYSUNEK KIERUNKÓW
ZAGOSPODAROWANIA PRZESTRZENNEGO
MIASTA I GMINY MOŃKI
– fragmenty na załącznikach Nr 1 do 5**

Skala 1:25 000

OZNACZENIA GRAFICZNE DO ZMIANY STUDIUM DOKONANEJ W 2016 R.

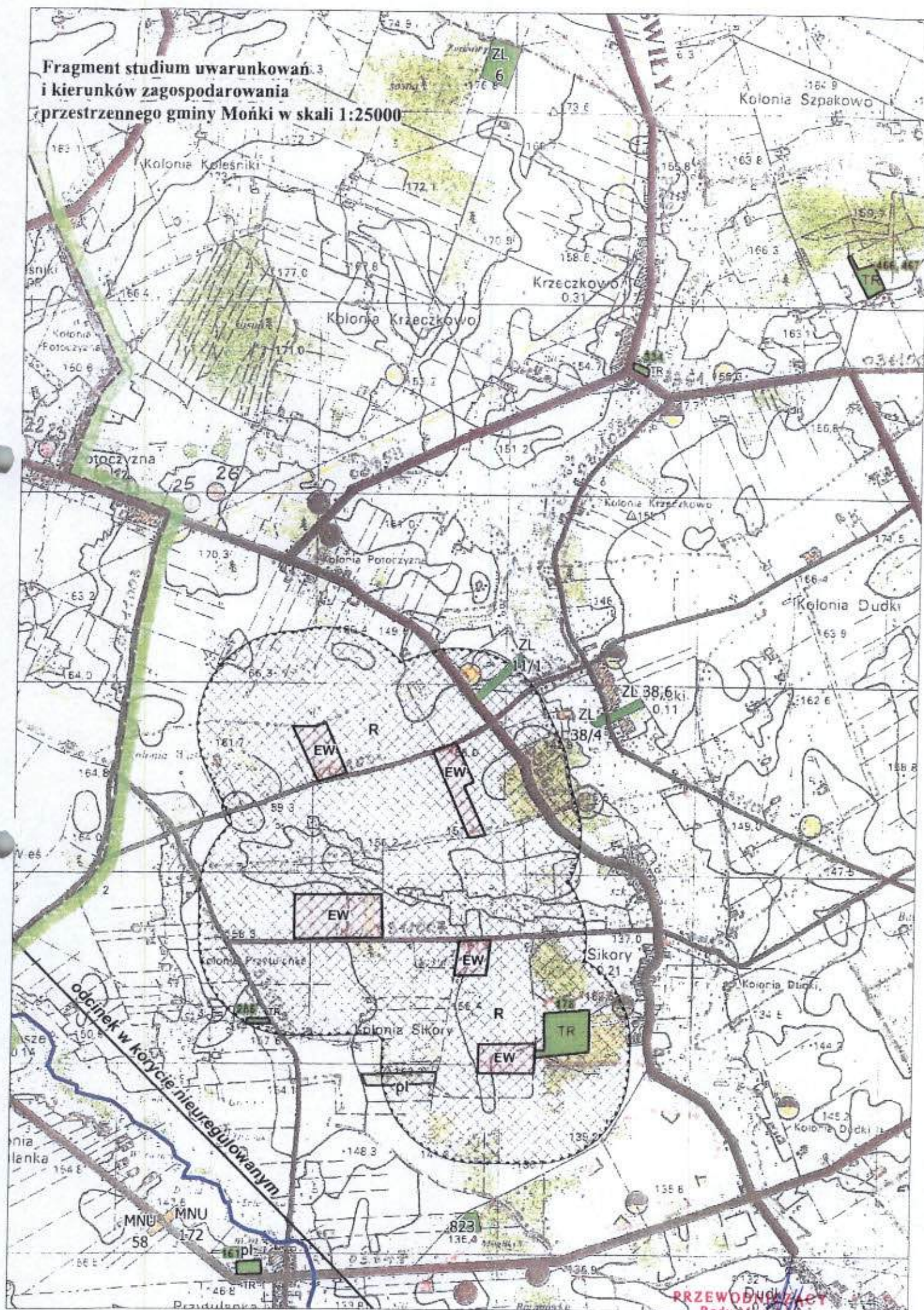
11/1 - NUMERY DZIAŁEK GEODEZYJNYCH PRZEZNACZONYCH POD OKREŚLONE ZAGOSPODAROWANIE

WYZNACZONE TERENY POD OKREŚLONE ZAGOSPODAROWANIE:

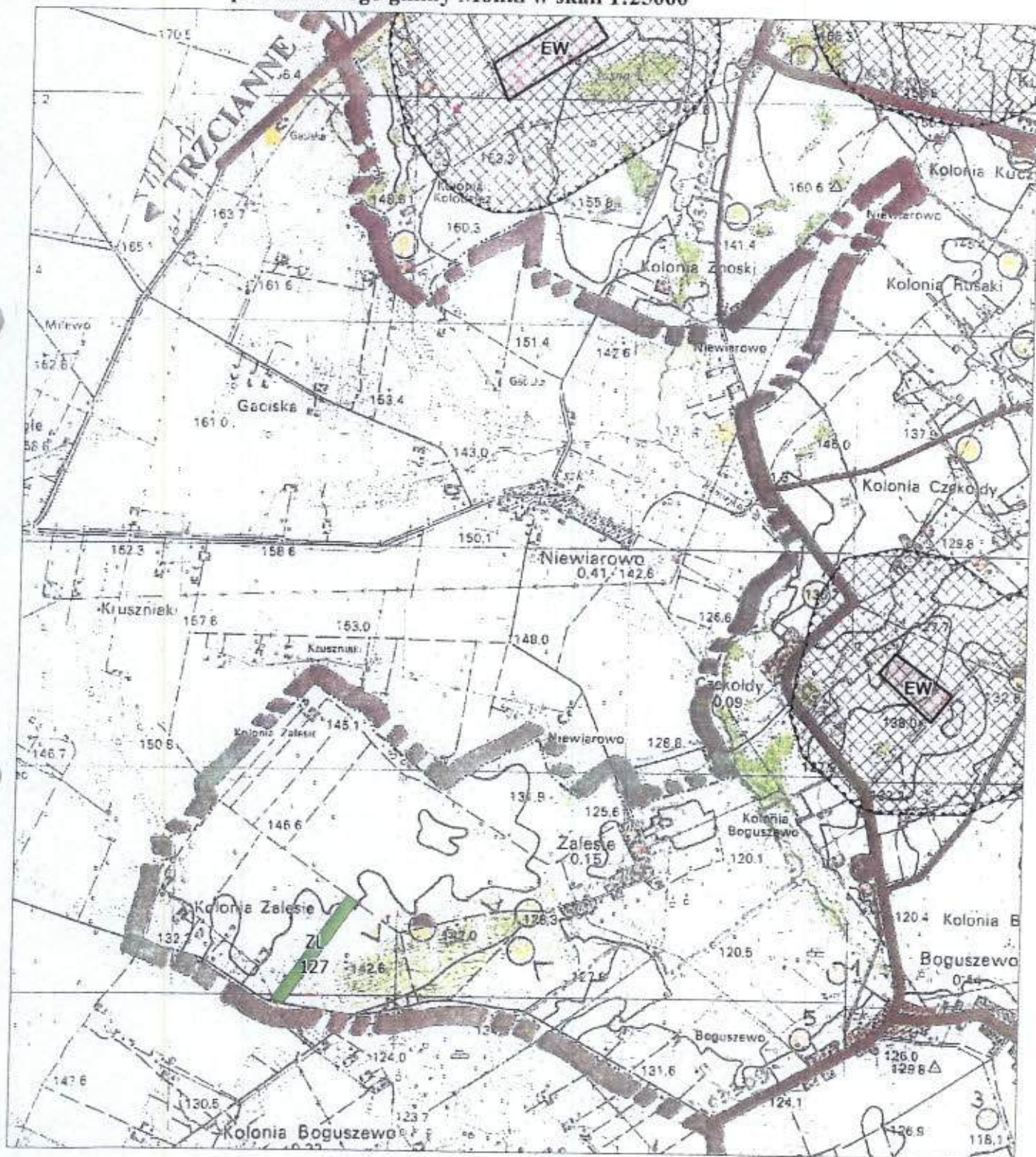
	MNU	ZABUDOWA MIESZKANIOWA JEDNORODZINNA Z DOPUSZCZENIEM USŁUG I RZEMIOSŁA NIEUCIĄŻLIWEGO
	RM	ZABUDOWA ZAGRODOWA
	PG	TERENY POWIERZCHNIOWEJ EKSPLOATACJI SUROWCÓW MINERALNYCH
	ZL	ZALESIENIE
	R	TERENY ROLNE

PRZEWODNICZĄCY
Rady Miejskiej
Edward Stanisław Kiepacki

**Fragment studium uwarunkowań
i kierunków zagospodarowania
przestrzennego gminy Mońki w skali 1:25000**

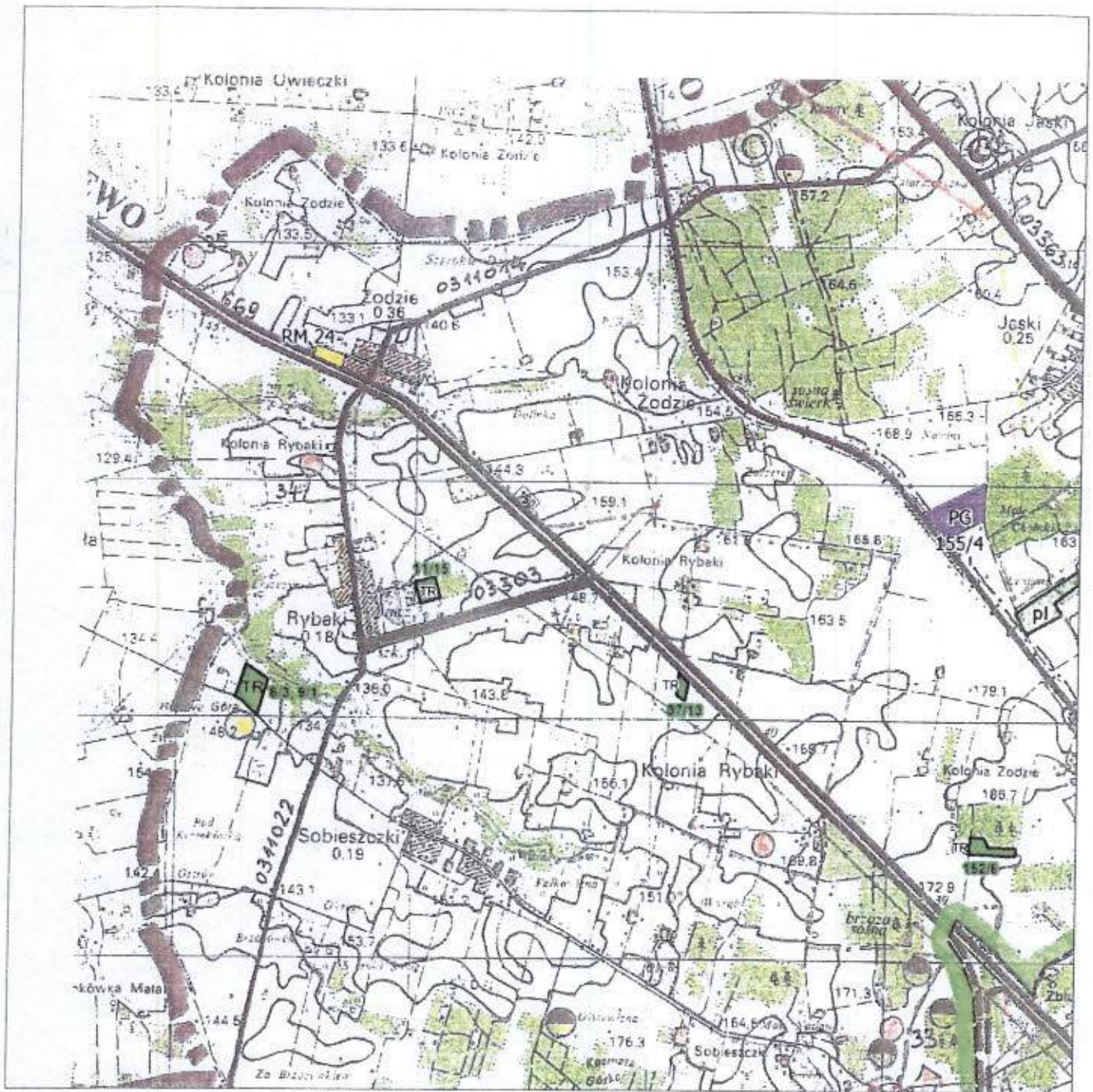


**Fragment studium uwarunkowań
i kierunków zagospodarowania
przestrzennego gminy Mońki w skali 1:25000**



PRZEWODNICĄCY
Rady Miejskiej
Edward Stanisław Klepacki

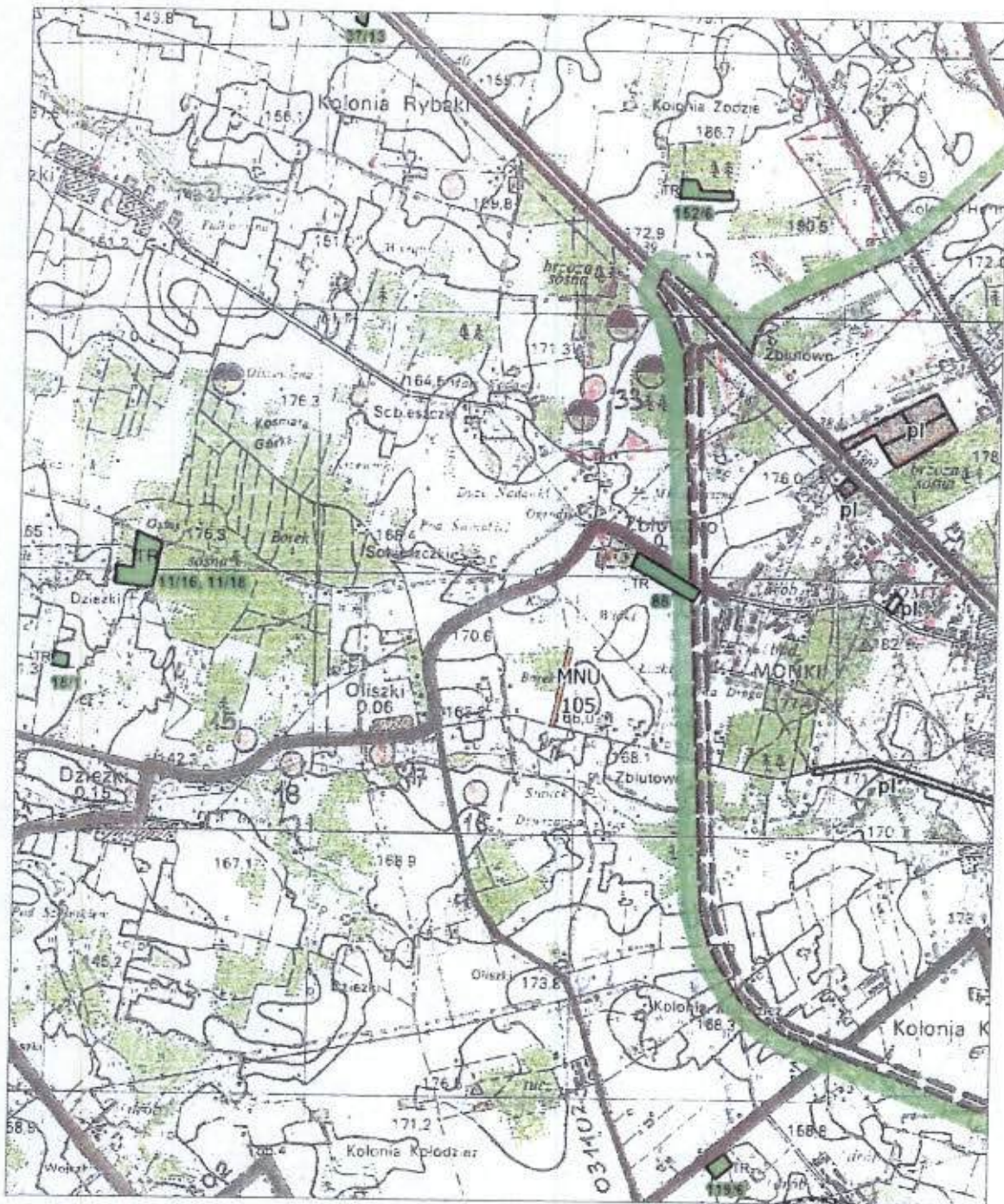
**Fragm. studium uwarunkowań
i kierunków zagospodarowania
przestrzennego gminy Mońki w skali 1:25000**



**PRZEWODNICZĄCY
Rady Miejskiej**

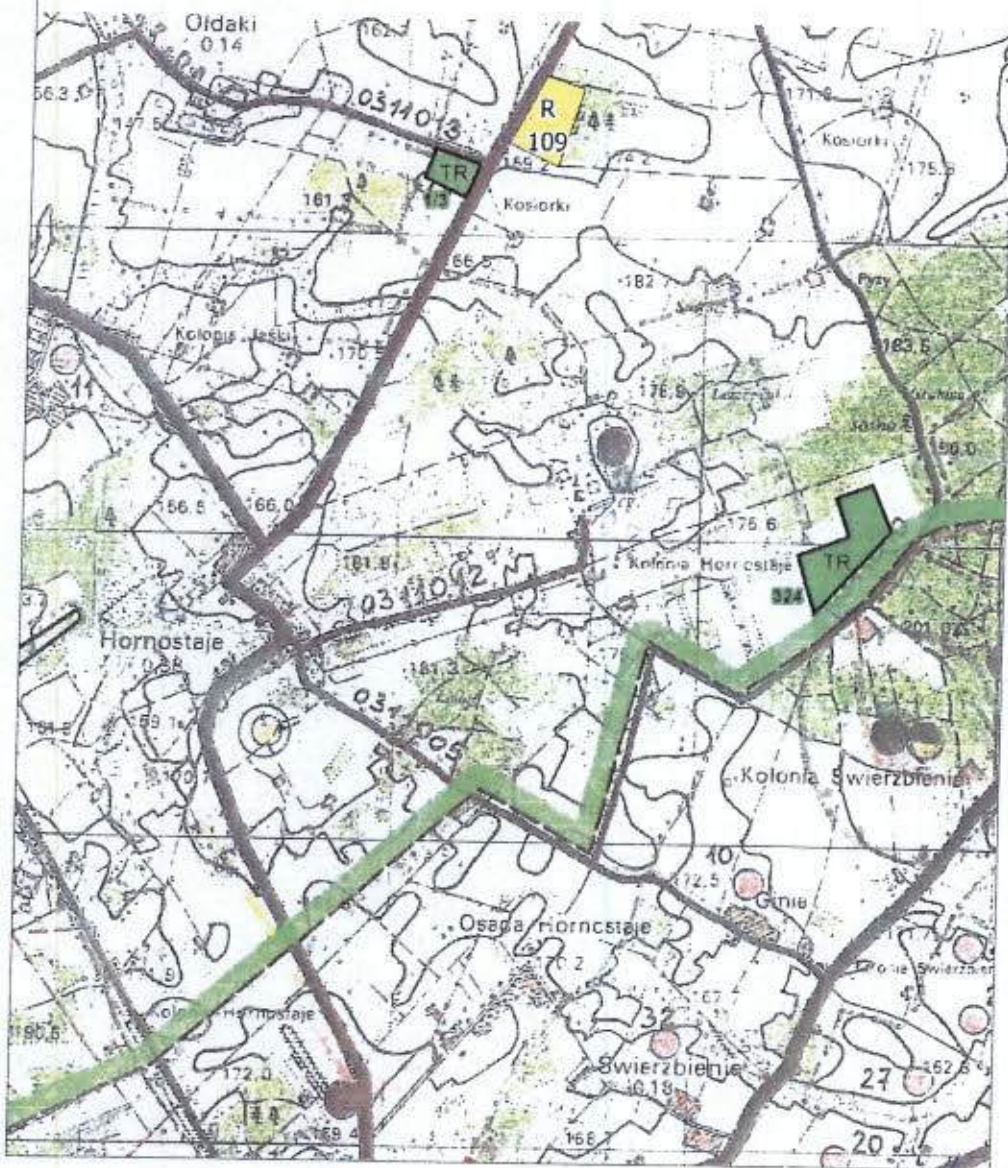
Edward Stanisław Kiepacki

**Fragment studium uwarunkowań
i kierunków zagospodarowania
przestrzennego gminy Mońki w skali 1:25000**



PRZEWODNICZĄCY
Rady Miejskiej
Edward Stanisław Klepacki

**Fragment studium uwarunkowań
i kierunków zagospodarowania
przestrzennego gminy Mońki w skali 1:25000**



PRZEWODNICZĄCY
Rady Miejskiej
Edward Stanisław Klepacki

Załącznik Nr 2

do uchwały Nr ~~XIX~~/141/16
Rady Miejskiej w Mońkach
z dnia ~~13~~ ¹³ ~~maja~~ ⁰⁵ 2016 r.

**FRAGMENT JEDNOLITEGO TEKSTU
STUDIUM UWARUNKOWAŃ
I KIERUNKÓW ZAGOSPODAROWANIA
PRZESTRZENNEGO MIASTA I GMINY MOŃKI
ze zmianą wprowadzoną uchwałą Nr ~~XIX~~/141/16
Rady Miejskiej w Mońkach z dnia ~~13~~ ¹³ ~~maja~~ ⁰⁵ 2016 r.
(zmiany naniesiono *kursywą*)**

CZEŚĆ I

UWARUNKOWANIA ZAGOSPODAROWANIA PRZESTRZENNEGO
MIASTA I GMINY MOŃKI

oraz okresu lat siedemdziesiątych i osiemdziesiątych. Po wojnie najwięcej mieszkań przybywało na wsiach, później w Mońkach.

W ostatnich latach ruch budowlany wyraźnie osłabł, zarówno w mieście jak i na terenach wiejskich. W okresie 1990-1996 wybudowano w gminie 638 mieszkań i 2932 izby, w tym 453 mieszkania i 1748 izb w budownictwie wielorodzinnym. Na terenach wiejskich zrealizowano 80 mieszkań i 481 izb, z czego najwięcej w następujących miejscowościach: Kołodziej, Przytulanka, Sikory, Hornostaje Osada, Hornostaje, Dziekonia, Krzeczkowo i Potoczyna.

W sześciu miejscowościach (Czekoły, Łupichy, Ołdaki, Pyzy, Rusaki i Zybunty) nie zbudowano ani jednego mieszkania. Szczegółowe dane w tym zakresie przedstawia załącznik 8 zamieszczony w części III.

3.2.1.5¹ Bilans terenów przeznaczonych pod zabudowę w zmianie studium uwarunkowań i kierunków zagospodarowania przestrzennego miasta i gminy Mońki dokonanej w 2016 r.

Lp.	Ustawowe składniki bilansu terenów określone w art.10, ust 5 ustawy o planowaniu i zagospodarowaniu przestrzennym (Dz. U. z 2015 r. poz. 199, 443, 774, 1265, 1434, 1713, 1777, 1830, 1890) wykonane kolejno:	Powierzchnia użytkowa w m ²	
		Funkcje zabudowy	
		Zabudowa mieszkaniowa jednorodzinna	Zabudowa zagrodowa
1.	Sformułowane, na podstawie analiz ekonomicznych, środowiskowych, społecznych, prognoz demograficznych oraz możliwości finansowych gminy, maksymalne w skali części gminy objętej zmianą studium zapotrzebowanie na nową zabudowę, wyrażone w ilości powierzchni użytkowej zabudowy, w podziale na funkcje zabudowy 1) Żodzie 2) Przytulanka 3) Zblutowo	450 900 46900	300 - -
2.	Szacunkowa chłonność, położonych na terenie części gminy objętej zmianą studium, obszarów o pełnej zwartej strukturze funkcjonalno-przestrzennej w granicach jednostki osadniczej, rozumianą jako możliwość lokalizowania na tych obszarach nowej zabudowy, wyrażoną w powierzchni użytkowej zabudowy, w podziale na funkcje zabudowy : 4) Żodzie - dz.24 5) Przytulanka - dz.58, 172 6) Zblutowo - dz. 105	- 900 3000	300 - -
3.	Szacunkowa chłonność, położonych na terenie części gminy objętej zmianą studium, obszarów przeznaczonych w planach miejscowych pod zabudowę, innych niż wymienione w pkt 2, rozumianą jako możliwość lokalizowania na tych obszarach nowej zabudowy, wyrażoną w powierzchni użytkowej zabudowy, w podziale na funkcje zabudowy : Uchwała Nr XXIX/239/13 Rady Miejskiej w Mońkach w sprawie zmiany miejscowego planu zagospodarowania przestrzennego gminy Mońki (Dz. Urz. Woj. Podl. z 2013 r. poz. 1647): 1) Żodzie dz.: 152/6 2) Zblutowo dz.: 69, 70, 66, 67, 60, 61, 72, 73, 74, 91/2, 95, 96/1	450 27000	- -

4	<p>Porównanie maksymalnego w skali części obszaru gminy objętej zmianą studium zapotrzebowania na nową zabudowę, o którym mowa w pkt 1 oraz sumę powierzchni użytkowej zabudowy, w podziale na funkcje zabudowy, o której mowa w pkt 2 i 3 a następnie, gdy maksymalne w skali gminy zapotrzebowanie na nową zabudowę, o którym mowa w pkt 1:</p> <p>a) nie przekracza sumy powierzchni użytkowej zabudowy, w podziale na funkcje zabudowy – nie przewiduje się lokalizacji nowej zabudowy poza obszarami, o których mowa w pkt 2 i 3,</p> <p>b) przekracza sumę powierzchni użytkowej zabudowy, w podziale na funkcje zabudowy – bilans terenów pod zabudowę uzupełnia się o różnicę tych wielkości wyrażoną w powierzchni użytkowej zabudowy w podziale na funkcje zabudowy i przewiduje się lokalizację nowej zabudowy poza obszarami, o których mowa w pkt 2 i 3, maksymalnie w ilości wynikającej z uzupełnionego bilansu.</p> <p>Uzupełnia się zabudowę wyznaczając tereny w sporządzanej zmianie miejscowego planu z p gminy Mońki nie naruszając ustaleń „studium” na podstawie uchwały Nr IX/73/15 Rady Miejskiej w Mońkach z dnia 18 września 2015 r. w sprawie przystąpienia do sporządzenia zmiany miejscowego planu zagospodarowania przestrzennego gminy Mońki:</p> <p>1) Zblutowo dz.: 11/1, 20/1, 20/2, 23/2, 71)</p>	-	<p>nie przewiduje się lokalizacji nowej zabudowy poza obszarami, o których mowa w pkt 2 i 3</p> <p>nie ma potrzeby uzupełniania zabudowy</p>
5.	<p>a) możliwości finansowania przez gminę wykonania sieci komunikacyjnych i infrastruktury technicznej oraz społecznej, służących realizacji zadań własnych gminy</p> <p>b) potrzeby inwestycyjne gminy wynikające z konieczności realizacji zadań własnych, związane z lokalizacją nowej zabudowy na obszarach, o których mowa w pkt 2 i 3 oraz w przypadku, o którym mowa w pkt 4 lit b, poza tymi obszarami</p>	<p>Przewidziane w zmianie studium przeznaczenie terenów do zabudowy nie powodują finansowania przez gminę wykonania sieci komunikacyjnych ani infrastruktury technicznej. Urządzenia te realizować będą inwestorzy</p> <p>potrzeby inwestycyjne gminy związane z lokalizacją nowej zabudowy nie występują</p>	

¹ Uchwała Nr....Rady Miejskiej w Mońkach z dnia.....2016 r. w sprawie zmiany studium uwarunkowań i kierunków zagospodarowania przestrzennego miasta i gminy Mońki

CZĘŚĆ II

**KIERUNKI ZAGOSPODAROWANIA
PRZESTRZENNEGO MIASTA I GMINY MOŃKI**

2. Władze gminy zobowiązane są do podejmowania działań prowadzących do podnoszenia estetyki zabudowy, zapewnienia ład przestrzennego w dziedzinie zagospodarowania terenów, siedlisk i innych obiektów oraz do tworzenie odpowiedniej infrastruktury komunalnej, podnoszącej poziom cywilizacyjny na terenie gminy oraz warunki ochrony środowiska przyrodniczego.
3. Podejmowanie działalności inspirującej rolników do rozwijania agroturystyki i odpowiednich urządzeń i usług w tej dziedzinie w tym zwłaszcza właściwie wyposażonej bazy lokalowej.
4. Prowadzenie w sposób systematyczny, pod kierunkiem fachowych służb (konserwatorskich, nadzoru budowlanego) prac konserwacyjnych niezbędnych dla utrzymania we właściwym stanie technicznym obiektów zabytkowych, a także zapewnienie odpowiedniej ochrony obiektom posiadającym wartość kulturową. Obiekty te są cennym dorobkiem minionych pokoleń i mogą być wzorcem inspirującym do tworzenia nowej architektury regionalnej, a także są wartościowym elementem atrakcyjności terenu gminy.
5. Sprzyjanie adaptacji niewykorzystanych obiektów budowlanych na cele użytkowe, zwłaszcza na cele mieszkalnictwa rekreacyjnego i innych usług turystycznych, na zasadach przestrzegania przepisów dotyczących ochrony środowiska naturalnego, ochrony gruntów rolnych i leśnych oraz ochrony dóbr kultury, a także pod warunkiem zachowania tradycyjnych form adaptowanych obiektów.
6. Uzupełnianie wolnych przestrzeni w zabudowie obiektami o funkcji mieszkaniowej i usługowo-rzemieślniczej, a także turystycznej i rekreacyjnej.
7. Przyjmuje się, że istniejące zagrody oraz nowe budownictwo zagrodowe może być uzupełniane zabudową o funkcji turystycznej, letniskowej, rekreacyjnej i usługowej (w tym także drobne nieuciążliwe rzemiosło) i mieszkaniowej, pod warunkiem zapewnienia ład przestrzennego i harmonii z otoczeniem, a także przestrzegania przepisów o ochronie gruntów rolnych i leśnych oraz ochronie środowiska.
8. Powstawanie nowych siedlisk i nowej zabudowy na terenach wiejskich należy wiązać z warunkiem ich intensywnego zalesienia na co najmniej 1/2 terenu niezabudowanej części działki.
9. Z uwagi na brak obszarów o wybitnych walorach historycznych do przeprowadzenia prac rehabilitacyjnych mogą być przeznaczone obiekty zabytkowe w Mońkach (zespół sakralny) oraz dwór i młyn w Sikorach.

1.6. Zasady zabudowy i zagospodarowania*

1.6.1¹. Kierunki zmian w strukturze przestrzennej gminy oraz w przeznaczeniu terenów, w tym wynikające z audytu krajobrazowego

Podstawą perspektywicznych kierunków dalszego rozwoju przestrzennego miasta i gminy i przekształceń ich istniejącej struktury są aktualne uwarunkowania przestrzenne, przyrodnicze, gospodarcze, zamierzenia inwestycyjne miasta i gminy, jak też programy rządowe i innych instytucji działających na obszarze województwa, a także przewidywane zamierzenia ludności, której należy umożliwić realizację swoich zamierzeń na terenie miasta i gminy.

Wymienione wyżej uwarunkowania rozwoju przestrzennego miasta i gminy uwzględniają:

* uchwała Nr XXVII/130/08 Rady Miejskiej w Mońkach z dnia 20 października 2008 r. w sprawie zmiany studium uwarunkowań i kierunków zagospodarowania przestrzennego miasta i gminy Mońki

¹ Uchwała Nr..... Rady Miejskiej w Mońkach z dnia..... 2016 r. w sprawie zmiany studium uwarunkowań i kierunków zagospodarowania przestrzennego miasta i gminy Mońki

zgodne z kierunkami i zasadami zagospodarowania poszczególnych obszarów struktur przestrzennych miasta i gminy, określonych w studium.

3)¹ Rozszerza się zasięg terenów rozwojowych struktury przestrzennej miasta, obejmując obszar miasta Mońki w granicach administracyjnych oraz część terenów wiejskich gminy, z przeznaczeniem pod różnego rodzaju zagospodarowanie, w tym do zalesienia- do sprecyzowania funkcji w miejscowym planie zagospodarowania przestrzennego. Zasięg terenów rozwojowych miasta Mońki przedstawia rysunek kierunków zagospodarowania przestrzennego miasta i gminy Mońki.

4)¹ Wyznacza się indywidualne tereny rozwojowe, oznaczone na rysunku kierunków zagospodarowania przestrzennego miasta i gminy Mońki symbolem TR, z przeznaczeniem pod różnego rodzaju zagospodarowanie, w tym do zalesienia- do sprecyzowania funkcji w miejscowym planie zagospodarowania przestrzennego, obejmując następujące działki lub ich części nr geodezyjny w miejscowościach:

- a) Hornostaje :324,
- b) Żodzie: 152/6,
- c) Zblutowo: 88,
- d) Kołodziej: 58, 119/6,
- e) Dzieżki: 11/6, 11/8, 18/1,
- f) Kosiorki: 1/3,
- g) Boguszewo: 634, 747,
- h) Przytulanka: 161,
- i) Sikory: 178,
- j) Rybaki: 11/15, 37/13,
- k) Sobieski: 8/3, 9/1,
- l) Krzeczkowo: 334, 466, 467,**

5)¹ Określa się kierunki zmian w strukturze przestrzennej gminy oraz w przeznaczeniu terenów, w tym wynikające z audytu krajobrazowego sposób następujący:

- a) wyznacza się tereny z przeznaczeniem pod zabudowę mieszkaniową jednorodzinną z dopuszczeniem usług i rzemiosła nieuciążliwego, oznaczone na jednolitym rysunku studium (kierunki) symbolem MNU obejmujące następujące działki nr geodezyjny we wsiach:
 - Przytulanka :części działek 58, 172,
 - Zblutowo: 105;
- b) wyznacza się teren z przeznaczeniem pod zabudowę zagrodową, oznaczony na jednolitym rysunku studium (kierunki) symbolem RM obejmujący działkę nr geodezyjny 24 we wsi Żodzie;
- c) wyznacza się teren z przeznaczeniem pod powierzchnię eksploatacje surowców mineralnych, oznaczony na jednolitym rysunku studium (kierunki) symbolem PG obejmujący działkę nr geodezyjny 155/4 we wsi Jaski;

** Uchwała Nr XXIV/199/12 Rady Miejskiej w Mońkach z dnia 30 października 2012 r. w sprawie zmiany studium uwarunkowań i kierunków zagospodarowania przestrzennego miasta i gminy Mońki

¹ Uchwała Nr..... Rady Miejskiej w Mońkach z dnia..... 2016 r. w sprawie zmiany studium uwarunkowań i kierunków zagospodarowania przestrzennego miasta i gminy Mońki

- d) wyznacza się tereny z przeznaczeniem pod zalesienie oznaczone na jednolitym rysunku studium (kierunki) symbolem ZL obejmujące działki nr geodezyjne we wsiach:
- Waśki: 11/1, 38/4, 38/6,
 - Przytulanka: 823,
 - Krzeczkowo: 6,
 - Zalesie: 127;
- e) wyznacza się teren z przeznaczeniem pod teren rolny oznaczony na jednolitym rysunku studium (kierunki) symbolem R, obejmujący działkę nr geodezyjny 109 we wsi Kosiorki.
Wprowadzone zmiany w strukturze przestrzennej gminy nie uwzględniają wniosków z audytu krajobrazowego, który nie został jeszcze sporządzony przez Zarząd Województwa na podstawie art. 38 i 38a ustawy z dnia 27 marca 2003 r. o planowaniu i zagospodarowaniu przestrzennym (Dz. U z 2015 r. poz. 199 z późn. zm).

1.6.1.1¹ Kierunki i wskaźniki dotyczące zagospodarowania oraz użytkowania terenów, w tym tereny przeznaczone pod zabudowę oraz tereny wyłączone spod zabudowy

Zmiana studium uwarunkowań i kierunków zagospodarowania przestrzennego miasta i gminy Mońki dokonana w 2016 r. obejmuje przeznaczenie niektórych terenów (na wniosek ich właścicieli) pod zalesienie, zabudowę mieszkaniową jednorodzinną z dopuszczeniem usług i rzemiosła nieuciążliwego, zabudowę zagrodową, powierzchniową eksploatację surowców mineralnych, zmianę użytkowania terenu z leśnego na rolny oraz korektę zasad lokalizacji na terenie gminy urządzeń Odnawialnych Źródeł Energii o mocy większej niż 100 kV.

Zmiana bieżąca studium nie dotyczy wyłączeń terenów spod zabudowy.

Dla terenów objętych zmianą studium i przeznaczonych pod zabudowę ustala się następujące wskaźnik dotyczące zagospodarowania oraz użytkowania terenów zabudowy.

Lp.	Rodzaj wskaźnika	Zabudowa mieszkaniowa jednorodzinna	Zabudowa zagrodowa
1.	Wskaźnik intensywności zabudowy:		
	- minimalny	0,1	0,1
	- maksymalny	0,4	0,3
2.	Wskaźnik powierzchni biologicznie czynnej	40%	60%

1.6.2. Cele polityki przestrzennej

Cele polityki przestrzennej w mieście

- a) utrzymanie i modernizacja istniejącego oraz dalszy rozwój potencjału zabudowy mieszkaniowej, zagrodowej, produkcyjnej, rzemieślniczej i usługowej oraz umożliwienie szansy kontynuowania i rozwoju działalności gospodarczej na istniejących terenach,
- b) utrzymanie i podnoszenie standardu użytkowego i cywilizacyjnego istniejącej zabudowy o dobrych i średnich stanach technicznych,
- c) modernizacja i rewitalizacja zabudowy i zagospodarowania terenów zagrożonych degradacją i przekształcenia zdegradowanych,
- d) utrzymanie w dobrym stanie technicznym obiektów zabytkowych i ochrona obszarów o wartościach kulturowych, w tym rehabilitacja zabudowy wyznaczonego obszaru,

¹ Uchwała Nr..... Rady Miejskiej w Mońkach z dnia..... 2016 r. w sprawie zmiany studium uwarunkowań i kierunków zagospodarowania przestrzennego miasta i gminy Mońki

- g) do prac wykończeniowych i elewacyjnych zaleca się stosowanie materiałów pochodzenia miejscowego: kamień, drewno itp.
10. Przy zagospodarowaniu terenów należy zwracać uwagę na ewentualnie znajdujące się tutaj urządzenia melioracyjne, które w razie potrzeby należy przebudować zgodnie z przepisami ustawy Prawo wodne.
11. Projektowana zabudowa mieszkaniowa na terenach położonych przy drogach publicznych (szczególnie przy drodze krajowej nr 65) powinna być realizowana w odległościach od dróg, z uwzględnieniem strefy uciążliwego hałasu, wynikającego z eksploatacji dróg – należy także ograniczyć wjazdy bezpośrednie na drogi publiczne.
12. Inwestycje celu publicznego mogą być lokalizowane na obszarze całej gminy, na podstawie miejscowego planu zagospodarowania przestrzennego.
13. Dopuszcza się na terenie otuliny Biebrzańskiego Parku Narodowego lokalizację zabudowy mieszkaniowej, rzemiosła i drobnego nieuciążliwego przemysłu, zwłaszcza związanego z miejscowymi zasobami surowcowymi i tradycjami, z wyjątkiem obiektów i urządzeń zagrażających istniejącej równowadze środowiska przyrodniczego.
14. Obowiązuje bezwzględne przestrzeganie uregulowań prawnych dotyczących poszczególnych obszarów objętych różnymi formami ochrony przyrody i dziedzictwa kulturowego zawartych w:
- przepisach ustawy z dnia 16 kwietnia 2004 r. O ochronie przyrody (Dz. U. Nr. 92, poz. 880, z późn. zm.),
 - przepisach ustawy z dnia 27 kwietnia 2001 r. Prawo ochrony środowiska (Dz. U. Nr 62, poz. 627, z późn. zm.),
 - przepisach rozporządzenia Rady Ministrów z dnia 9 września 1993 r. w sprawie utworzenia Biebrzańskiego Parku Narodowego (Dz. U. Nr 86, poz. 399, z późn. zm.),
 - przepisach ustawy z dnia 23 lipca 2003 r. o ochronie zabytków i opiece nad zabytkami (Dz. U. Nr 162, poz. 1568, z późn. zm.).
16. Odnosnie ogólnych wymagań ochrony przeciwpożarowej należy uwzględnić warunki wynikające z obowiązujących przepisów w zakresie:
- projektowania zabudowy zgodnie z warunkami technicznymi, jakim powinny odpowiadać budynki i ich usytuowanie,
 - projektowania zabudowy zgodnie z warunkami technicznymi, jakim powinny odpowiadać bazy i stacje paliw płynnych, rurociągi przesyłowe dalekosiężne służące do transportu ropy naftowej i produktów naftowych i ich usytuowanie,
 - projektowania przeciwpożarowego zaopatrzenia w wodę oraz dróg pożarowych.
17. Przy kształtowaniu zabudowy położonej w pobliżu linii kolejowej należy uwzględnić przepisy ustawy z dnia 28 marca 2003 r. o transporcie kolejowym (Dz. U. z 2007 r. nr 16, poz. 94, z późn. zm.), w tym szczególnie dotyczące zakazu odprowadzania ścieków na obszar kolejowy oraz do kolejowych urządzeń odwadniających.
- 18¹. Dopuszcza się na terenie gminy możliwość lokalizacji urządzeń energetyki odnawialnej, zdefiniowanej w ustawie z dnia 10 kwietnia 1997r. Prawo energetyczne (Dz. U z 2012 r. poz. 1059) z zakresu: przetwarzania energii wiatru, promieniowania słonecznego, geotermalnej, spadku rzek oraz energii pozyskiwanej z biomasy, biogazu wysypiskowego, a także z biogazu powstałego w procesach odprowadzania lub oczyszczania ścieków albo rozkładu składowanych szczątków roślinnych i zwierzęcych o mocy większej niż 100 kW – na terenach wyznaczonych uprzednio w studium uwarunkowań i kierunków zagospodarowania przestrzennego miasta i gminy Mońki (na podstawie art.10, ust 2a ustawy z dnia 27 marca 2003 r. o planowaniu i zagospodarowaniu przestrzennym – Dz. U z 2015 r. poz. 199, 443, 774, 1265, 1434, 1713, 1777, 1830, 1890) oraz po sporządzeniu (zmiany) miejscowego planu zagospodarowania przestrzennego (na podstawie art.15, ust 3, pkt 3a ustawy z dnia 27

marca 2003 r. o planowaniu i zagospodarowaniu przestrzennym – Dz. U z 2015 r. poz. 199, 443, 774, 1265, 1434, 1713, 17771830, 1890).

19. Elektrownie wiatrowe i biogazowe powinny być lokalizowane w odległości od zabudowy przeznaczonej na stały pobyt ludzi, zgodnie z przepisami szczególnymi; możliwość lokalizacji elektrowni wiatrowych i biogazowych określi miejscowy plan zagospodarowania przestrzennego.
20. Urządzenia energetyki odnawialnej o mocy do 100 kW mogą być lokalizowane na podstawie przepisów prawa budowlanego:
- bez konieczności pozwolenia na budowę lub z pozwoleniem na budowę – zgodnie z Prawem budowlanym, i bez sporządzania miejscowego planu zagospodarowania przestrzennego, realizowane na własny (np. ogniwa fotowoltaiczne montowane na dachach budynków i na terenach zabudowy mieszkaniowej, usługowej i przemysłowej i inne urządzenia wytwarzające energię),
 - po uzyskaniu pozwolenia na budowę dla obiektów budowlanych realizowanych w celach komercyjnych - po sporządzeniu miejscowego planu zagospodarowania przestrzennego
 - lokalizacja urządzeń energetyki odnawialnej wymienionych pod lit. a i b, na przyrodniczych obszarach chronionych wymaga uzgodnienia z organem do spraw ochrony środowiska.
20. Wszelkie projektowane na terenie gminy obiekty o wysokości równej i większej od 50 m n.p.t. muszą być zgłaszane do Szefostwa Ruchu Lotniczego Sił Zbrojnych RP, każdorazowo przed wydaniem decyzji o pozwoleniu na budowę.
21. Na terenie miasta i gminy wylacza się spod zabudowy tereny:
- lasów (z wyjątkiem lasów przeznaczanych w miejscowych planach z.p. na inne cele),
 - trwałych użytków zielonych, w tym zmeliorowanych oraz gruntów podmokłych,
 - gruntów rolnych klas chronionych – I-III (z wyjątkiem przeznaczanych w miejscowych planach z.p. na inne cele),
 - dolin rzecznych, w tym obszary narażone na niebezpieczeństwo powodzi – zgodnie z ustawą Prawo wodne,
 - zieleni urządzonej,
 - udokumentowanych złóż surowców oraz perspektywicznych obszarów eksploatacji surowców mineralnych (do czasu podjęcia ich eksploatacji – po opracowaniu miejscowego planu zagospodarowania przestrzennego),
 - na szlakach widokowych i innych punktach w otulinie Biebrzańskiego parku Narodowego.

Na terenach wyłączonych spod zabudowy dopuszcza się lokalizację:

- istniejącej zabudowy zagrodowej, jak też innej, oraz ich modernizację,
- inwestycji służących obsłudze tych terenów, np. leśniczówka, gajówka, urządzenia hydrograficzne, itp.,
- inwestycji niekubaturowych, które dopuszcza ustawa o ochronie gruntów rolnych i leśnych,
- inwestycji liniowych urządzeń infrastruktury technicznej (napowietrznej i podziemnej),

*** Uchwała Nr XLI/328/14 Rady Miejskiej w Mońkach z dnia 14 marca 2014 r. w sprawie zmiany studium uwarunkowań i kierunków zagospodarowania przestrzennego miasta i gminy Mońki

¹ Uchwała Nr..... Rady Miejskiej w Mońkach z dnia..... 2016 r. w sprawie zmiany studium uwarunkowań i kierunków zagospodarowania przestrzennego miasta i gminy Mońki

- 43) teren 45 MN, położony przy ulicy Parkowej, obejmujący część działki nr geodezyjny 150/6;
- 44) teren 46 MN, położony przy ulicy Jagodowej, obejmujący część działki nr geodezyjny 1148/1;
- 45) teren 47 MN, położony przy ulicy Magazynowej;
- 46) teren 48 MN, położony przy ulicy Projektowanej;
- 47) teren 49 MN, położony przy ulicy Magazynowej;
- 48) teren 50 MN, położony przy ulicy Wojska Polskiego;
- 49) teren 51 MN, położony przy ulicy Wojska Polskiego, obejmujący część działki nr geodezyjny 76/8;
- 50) teren 52 MN, położony przy alei Wojska Polskiego i Szlacheckiej, obejmujący działkę nr geodezyjny 92/3;
- 51) teren 53 MN, położony przy alei Wojska Polskiego i Szlacheckiej, obejmujący działkę nr geodezyjny 1670;
- 52) tereny MN, położone na obszarach oznaczonych symbolem PLAN.

W zabudowie zagrodowej:

- 1) tereny oznaczone na rysunku planu symbolem 1 MR do 39 MR;
- 2) tereny MR, położone na obszarach oznaczonych symbolem PLAN.

NA TERENACH WIEJSKICH GMINY:

Następujące tereny objęte miejscowym planem zagospodarowania przestrzennego gminy Mońki, o którym w pkt 1.6. przeznaczone są pod zabudowę mieszkaniową wielorodzinną, oznaczoną symbolem MW, jednorodziną, z dopuszczeniem usług i rzemiosła nieuciążliwego, oznaczoną symbolami MN, URM, MNU, zagrodową, oznaczoną symbolem MR, powinny być utrzymane, jak przewiduje plan, z możliwością zmiany ich funkcji.

W zabudowie wielorodzinnej:

- 3) teren we wsi Lewonie, oznaczony symbolem 1 MW,
- 4) teren we wsi Dziekonia, oznaczony symbolem MW, obejmujący działkę nr geodezyjny 18.

W zabudowie jednorodzinnej z dopuszczeniem usług i rzemiosła nieuciążliwego:

- 1) teren URM, położony we wsi Masie;
- 2) teren 1 URM, położony we wsi Świerzbienie, obejmujący część działki nr geodezyjny 21/3;
- 3) teren MNU, położony we wsi Sobieski, obejmujący część działki nr geodezyjny 68/10.

¹ Dopuszcza się sporządzenie zmiany miejscowego planu zagospodarowania przestrzennego dla terenów oznaczonych symbolem MNU z przeznaczeniem pod zabudowę mieszkaniową jednorodziną z dopuszczeniem usług i rzemiosła nieuciążliwego, położonych we wsiach:

- 1)¹ Przymulanka obejmujących części działek nr geodezyjny 58, 172;
- 2)¹ Zblutowo obejmującego działkę nr geodezyjny 105.

¹ Uchwała Nr Rady Miejskiej w Mońkach z dnia 2016 r. w sprawie zmiany studium uwarunkowań i kierunków zagospodarowania przestrzennego miasta i gminy Mońki

W zabudowie zagrodowej: tereny oznaczone w planie symbolem MR.

¹ *Dopuszcza się sporządzenie zmiany miejscowego planu zagospodarowania przestrzennego dla teren oznaczonego symbolem RM położonego we wsi Żodzie, obejmującego działkę nr geodezyjny 24 z przeznaczeniem pod zabudowę zagrodową oraz ze zmniejszeniem linii zabudowy do 25 m od krawędzi drogi krajowej nr 65.*

Przewiduje się opracowanie (zmianę) miejscowych planów zagospodarowania przestrzennego z przeznaczeniem pod:

W mieście Mońki pod:

- 1) zabudowę wielorodzinną działki nr geodezyjny 1079/2,*
- 2) zabudowę usługową i rzemieślniczą z dopuszczeniem zabudowy mieszkaniowej jednorodzinnej działek nr geodezyjny: 321, 220/1, 217, 219, 820/2, 820/6, 820/7, 820/8, 820/9, 76/10, 76/11, 76/12, 76/13, 76/14,*
- 3) zabudowę mieszkaniową jednorodziną z dopuszczeniem usług i rzemiosła nieuciążliwego działek lub ich części nr geodezyjny: 332/7, 261/4, 1339, 1253, 1254, 1255, 1256, 1257, 1258, 1259, 1260, 1261, 1262, 1263, 1264, 1265, 1266/1, 1266/2, 1267/3, 1267/4, 1436/1, 1632/12.*

Na terenach wiejskich pod zabudowę usługową i rzemieślniczą, z dopuszczeniem zabudowy mieszkaniowej jednorodzinnej:

- 1) we wsi Potoczyna działki nr geodezyjny 88,*
- 2) we wsi Świerzbienie działki nr geodezyjny 21/12,*
- 3) we wsi Przytulanka działki nr geodezyjny 161,*
- 4) we wsi Kołodziej działki nr geodezyjny 112/2.*

Dopuszcza się dalsze zmiany (opracowanie) planów w celu przeznaczenia terenów pod zabudowę mieszkaniową wielorodzinną, jednorodziną z dopuszczeniem usług i rzemiosła, budownictwo lotniskowe oraz zabudowę zagrodową.

2.3.3. Usługi

2.3.3.1. Usługi ponadpodstawowe

Usługi ponadpodstawowe na rzecz mieszkańców miasta i gminy Mońki będą świadczyły, jak dotychczas, urzędnicy obsługi zlokalizowane w Białymstoku i Mońkach. Są to usługi z zakresu administracji państwowej, administracji samorządowej szczebla powiatowego, sądownictwa, lecznictwa zamkniętego i specjalistycznego, szkolnictwa wyższego i średniego, kultury, sportu kwalifikowanego oraz specjalistycznego handlu i rzemiosła.

W stosunku do stanu usług istniejących, zakłada się ich utrzymanie w kierunku modernizacji i podniesienia standardu świadczonych usług. Przewiduje się ponadto rozwój

¹ *Uchwała Nr Rady Miejskiej w Mońkach z dnia 2016 r. w sprawie zmiany studium uwarunkowań i kierunków zagospodarowania przestrzennego miasta i gminy Mońki*

składowiska odpadów – N i stacje transformatorowo-rozdzielcze – EE – powinny być utrzymane z możliwością zmiany ich funkcji.

Tereny z podstawowym przeznaczeniem pod działalność produkcyjną, usługową, w tym przemysł, składy, magazyny, budownictwo, rzemiosło i inne usługi oraz powierzchniową eksploatację surowców mineralnych:

- 1) teren we wsi Potoczyna, oznaczony symbolem 1 P, obejmujący działki rolne lub ich części nr geodezyjne 301/5, 303, 301/2, 301/4, 302/1, 302/2.;
- 2) teren we wsi Potoczyna, oznaczony symbolem 2 P;
- 3) teren we wsi Lewonie, oznaczony symbolem 3 P;
- 4) teren we wsi Kołodziej, oznaczony symbolem 4 P;
- 5) teren we wsi Sikory, oznaczony symbolem 5 PE;
- 6) teren we wsi Sikory, oznaczony symbolem 6 PE;
- 7) teren we wsi Sikory, oznaczony symbolem 7 P;
- 8) teren we wsi Sikory, oznaczony symbolem 8 P;
- 9) teren we wsi Żodzie, oznaczony symbolem 10 P;
- 10) teren we wsi Żodzie, oznaczony symbolem 11 PE;
- 11) teren we wsi Żodzie, oznaczony symbolem 12 PE;
- 12) teren we wsi Hornostaje, oznaczony symbolem 13 P;
- 13) teren we wsi Hornostaje, oznaczony symbolem 14 P, obejmujący działkę nr geodezyjny 103;
- 14) teren we wsi Kołodziej, oznaczony symbolem 15 P;
- 15) teren we wsi Ciesze, oznaczony symbolem 16 P, obejmujący część działki nr geodezyjny 21.
- 16)¹ Dopuszcza się sporządzenie zmiany miejscowego planu zagospodarowania przestrzennego dla teren oznaczonego symbolem PG położonego we wsi Jaski, obejmującego działkę nr geodezyjny 155/4 z przeznaczeniem pod powierzchniową eksploatację surowców mineralnych.

Tereny z podstawowym przeznaczeniem pod usługi i zakłady produkcyjno-gospodarcze obsługi rolnictwa i produkcji rolnej, oznaczone symbolem RUP:

- 1) teren we wsi Boguszewo, oznaczony symbolem 1 RUP;
- 2) teren we wsi Boguszewo, oznaczony symbolem 2 RUP;
- 3) teren we wsi Lewonie, oznaczony symbolem 3 RUP;
- 4) teren we wsi Zalesie, oznaczony symbolem 4 RUP;
- 5) teren we wsi Dzieńkonie, oznaczony symbolem 5 RUP;
- 6) teren we wsi Kołodziej, oznaczony symbolem 6 RUP;
- 7) teren we wsi Przymulanka, oznaczony symbolem 7 RUP;
- 8) teren we wsi Kołodziej, oznaczony symbolem 8 RUP;
- 9) teren we wsi Kołodziej, oznaczony symbolem 9 RUP;
- 10) teren we wsi Kołodziej, oznaczony symbolem 10 RUP;
- 11) teren we wsi Wojszki, oznaczony symbolem 11 RUP;
- 12) teren we wsi Wojszki, oznaczony symbolem 12 RUP;

¹ Uchwała Nr Rady Miejskiej w Mońkach z dnia 2016 r. w sprawie zmiany studium uwarunkowań i kierunków zagospodarowania przestrzennego miasta i gminy Mońki

- stopniowe ograniczanie stosowania nawozów mineralnych na rzecz nawożenia organicznego,
- unikanie koncentracji nadmiernej hodowli oraz upowszechnianie jej w wielofunkcyjnych gospodarstwach rolnych,
- upowszechnienie samowystarczalności paszowej gospodarstw rolnych,
- upowszechnienie stosowania przyjaznych środowisku nośników energii; wody, wiatru, substancji organicznych (oleje, alkohol),
- wspieranie rozwoju pszczelarstwa.

Tereny objęte miejscowymi planami zagospodarowania przestrzennego miasta i gminy Mońki, wymienionymi w pkt 1.6., oznaczone symbolami **RP**, **RZ**, przeznaczone są pod tereny rolne.

Dopuszcza się możliwość zmiany planów w celu przeznaczenia terenów pod tereny rolne, w tym:

- a) dopuszcza się sporządzenie zmiany miejscowego planu zagospodarowania przestrzennego dla terenu oznaczonego symbolem **R** z przeznaczeniem pod teren rolny, obejmujący działkę nr geodezyjnych 109 we wsi Kosiorki.

2.4.2.2. Leśnictwo

Leśnictwo, podobnie jak dotychczas, nie będzie miało w przyszłości większego znaczenia w gospodarce gminy. Niemniej lasy, głównie prywatne, będą wykorzystywane zgodnie z dotychczasowymi tendencjami tj. poprzez pozyskanie i przeróbkę drewna, zwłaszcza na własne potrzeby rolników.

Do głównych kierunków rozwoju gospodarki leśnej zaliczyć należy:

- a) produkcje surowca drzewnego o zróżnicowanej jakości z przeznaczeniem na wewnętrzne potrzeby gminy i najbliższej okolicy.
Ważnym użytkownikiem wewnętrznym może być rozwijane budownictwo rekreacyjne, w tym letniskowe. Może to spowodować rozwój lokalnego przemysłu tartaczego oraz wzrost zatrudnienia w sektorze pozyskiwania drewna.
- b) prowadzenie akcji zalesień gruntów marginalnych stwarzając w ten sposób większy popyt na siłę roboczą, a równocześnie źródło dochodów dla gospodarstw chłopskich,
- c) rozwój zbieractwa runa leśnego na cele konsumpcyjne i rynkowe, stanowiąc przy tym dodatkowe źródło dochodów dla części mieszkańców,
- d) proekologiczny kierunek gospodarki na terenach leśnych polegający na:
 - ochronie bioróżnorodności, naturalnych kierunkach hodowli lasów z zachowaniem zgodności siedliskowej,
 - przeciwdziałanie monokulturze upraw leśnych,
 - zwiększanie odporności biologicznej poprzez wprowadzanie wielogatunkowości drzew oraz zapobieganie masowemu pojawianiu się szkodników.

Powinien też nastąpić wzrost powierzchni lasów na skutek dolesień i rekultywacji istniejących terenów powyrobiskowych, jak też w drodze zalesień na wniosek właścicieli gruntów, po przeznaczeniu gruntów pod zalesienie w miejscowym planie zagospodarowania przestrzennego.

¹ Uchwała Nr Rady Miejskiej w Mońkach z dnia 2016 r. w sprawie zmiany studium uwarunkowań i kierunków zagospodarowania przestrzennego miasta i gminy Mońki

- 24) teren we wsi Dudki, oznaczony symbolem 23 RL, obejmujący część działki nr geodezyjny 125;
- 25) teren we wsi Kulesze, oznaczony symbolem 24 RL, obejmujący części działek nr geodezyjny 76/3 i 77/6;
- 26) teren we wsi Kulesze, oznaczony symbolem 25 RL, obejmujący część działki nr geodezyjny 123/2;
- 27) teren we wsi Kulesze, oznaczony symbolem 26 RL, obejmujący działki nr geodezyjny 130/1, 130/2 i 131/2;
- 28) teren we wsi Kulesze, oznaczony symbolem 27 RL, obejmujący część działki nr geodezyjny 446;
- 29) teren we wsi Kulesze, oznaczony symbolem 28 RL, obejmujący działkę nr geodezyjny 160/3;
- 30) teren we wsi Znoski, oznaczony symbolem ZL, obejmujący działkę nr geodezyjny 26/1
- 31)¹ **Dopuszcza się sporządzenie zmiany miejscowego planu zagospodarowania przestrzennego dla terenów oznaczonych symbolem ZL z przeznaczeniem pod zalesienie, obejmujących działki nr geodezyjnych we wsiach:**
- Waśki: 11/1, 38/4, 38/6,
 - Przytulanka: 823,
 - Krzczkowo: 6,
 - Zalesie: 127.

Dopuszcza się zmianę lasów na cele nieleśne poprzez opracowanie miejscowego planu zagospodarowania przestrzennego.

Przewiduje się opracowanie zmiany miejscowego planu zagospodarowania przestrzennego gminy, w celu przeznaczenia terenów pod zalesienie:

- we wsi Jaski działki nr geodezyjny 170,
- we wsi Dudki działek nr geodezyjny 145/10 i 204,
- we wsi Sikory działek nr geodezyjny 249 i 250.

Przewiduje się możliwość dalszych zmian planu w celu przeznaczenia terenów pod zalesienie.

2.4.3. Kierunki rozwoju obszarów wypoczynkowych i turystyki

Obszarami wyróżniającymi się pod względem atrakcyjności turystycznej są tereny położone w dolinie rzeki Biebrzy i Nereśli. Przewiduje się rozwój następujących obszarów wypoczynku i turystyki:

- tereny przydatne do organizacji wypoczynku świątecznego i pobytowego związane z rzeką Biebrzą i Nereślą,
- agroturystyka szczególnie we wsiach położonych w pobliżu rzek, w tym Biebrzy i Nereśli,
- obiekty o wartościach historycznych, w tym zabytkowe, i o wartościach kulturowych oraz obiekty archeologiczne wymienione w pkt. 2 w I części studium,
- ścieżki rowerowe z Moniek w kierunku Oliszek i Goniądza,
- tereny położone wzdłuż drogi krajowej nr 65 Białystok – Elk, przydatne do rozwoju urządzeń obsługi turystyki,
- możliwość realizacji ścieżek turystycznych, edukacyjnych – pieszo-jezdnych w pasach dróg.

¹ Uchwała Nr Rady Miejskiej w Mońkach z dnia 2016 r. w sprawie zmiany studium uwarunkowań i kierunków zagospodarowania przestrzennego miasta i gminy Mońki

Załącznik Nr 3
do uchwały Nr XIX/141/16
Rady Miejskiej w Mońkach
z dnia 13 maja 2016 r.

ROZSTRZYGNIĘCIE O SPOSOBIE ROZPATRZENIA

niewwzględnionych przez Burmistrza Mońek uwag wniesionych do projektu zmiany studium uwarunkowań i kierunków zagospodarowania przestrzennego miasta i gminy Mońki w trakcie jego wyłożenia do publicznego wglądu w dniach od 26 lutego do 25 kwietnia 2016 r. i 21 dni po jego wyłożeniu

Na podstawie art. 12 ust. 1 ustawy z dnia 27 marca 2003 r. o planowaniu i zagospodarowaniu przestrzennym (Dz. U. z 2015 r., poz. 199 z późn. zm) Rada Miejska w Mońkach stwierdza, że w okresie wyłożenia projektu zmiany studium do publicznego wglądu nie wniesiono żadnych uwag.

Przewodniczący Rady Miejskiej

PRZEWODNICZĄCY
Rady Miejskiej

Edward Stanisław Klepacki