

UCHWAŁA NR II/22/18
RADY MIEJSKIEJ W MOŃKACH
z dnia 12 grudnia 2018r.

w sprawie zmiany studium uwarunkowań i kierunków zagospodarowania
przestrzennego miasta i gminy Mońki

Na podstawie art. 18 ust. 2, pkt 5 ustawy z dnia 8 marca 1990 r. o samorządzie gminnym (Dz. U. z 2018 r. poz. 994, poz. 1000, poz. 1349, poz. 1432) oraz art. 12 ust. 1 i art. 27 ustawy z dnia 27 marca 2003 r. o planowaniu i zagospodarowaniu przestrzennym (Dz. U. z 2018 r., poz.1945), uchwala się, co następuje:

§ 1. W studium uwarunkowań i kierunków zagospodarowania przestrzennego miasta i gminy Mońki, uchwalonym uchwałą Nr IV/32/98 Rady Miejskiej w Mońkach z dnia 29 grudnia 1998 r., zmienionym uchwałami Nr XXVII/130/08 Rady Miejskiej w Mońkach z dnia 20 października 2008 r., Nr XXIV/199/12 z dnia 30 października 2012 r., Nr XLI/328/14 z dnia 14 marca 2014 r., Nr XIX/141/16 z dnia 13 maja 2016 r., Nr XXVII/194/16 z dnia 29 listopada 2016 r., Nr XXXII/222/17 z dnia 30 marca 2017 r. oraz Nr XXXV/234/17 z dnia 29 czerwca 2017 r., dla części obszarów gminy w tekście odnoszącym się do uwarunkowań i kierunków zagospodarowania przestrzennego miasta i gminy Mońki oraz w części graficznej odnoszącej się do uwarunkowań i kierunków zagospodarowania przestrzennego miasta i gminy Mońki wprowadza się następujące zmiany:

1. W tekście studium „Część I Uwarunkowania zagospodarowania przestrzennego miasta i gminy Mońki” wprowadza się rozdział 9 i 10 o treści:

1) „9. Wykaz udokumentowanych złóż kopalin w gminie Mońki według stanu na dzień 31 grudnia 2017 r.”

Lp	Nazwa dokumentacji	Sporządzający dokumentację	Rodzaj decyzji zatwierdzającej dokumentację, data zatwierdzenia	Rodzaj zasobów surowcowych	Powierzchnia złóża w ha	Wielkość zasobów : tys. ton	Numery geodezyjne działek na których położone są zasoby	Symbol złóża na rysunku studium uwarunkowań
1	2	3	4	5	6	7	8	9
1.	Dokumentacja geologiczna złóża kruszywa naturalnego „Świerzbienie” w kategorii C ₁ , miejscowość: Świerzbienie, gm. Mońki, pw. moniecki, woj. podlaskie	Sporządzający dokumentację	Decyzja Marszałka Województwa Podlaskiego- pismo Nr DIS-III.7427.1. 25.2011 z dnia 13 czerwca 2011 r.; dokumentacja została przyjęta bez zastrzeżeń	kruszywo naturalne	4,6030	1161,96	2/24, 2/26, 2/27	1 PG

- 2) „10. Bilans terenów przeznaczonych pod zabudowę w zmianie studium uwarunkowań i kierunków zagospodarowania przestrzennego miasta i gminy Mońki dokonanej w 2018 r. oraz w zmianach miejscowych planów zagospodarowania przestrzennego podjętych w 2018 r., zgodnych z obowiązującym studium

Lp.	Ustawowe składniki bilansu terenów określone w art.10, ust 5 ustawy o planowaniu i zagospodarowaniu przestrzennym (Dz. U. z 2018 r. poz. 1945) wykonane kolejno:	Miejscowości	Zabudowa mieszkaniowa wielorodzinna, jednorodzinna z dopuszczeniem usług i rzemiosła nieuciążliwego, zabudowa usługowa (MW, MN, MNU, URM)	Zabudowa zagrodowa (RM)	Zabudowa przemysłowa (P) i usługowa (U)	Uwagi
1	2	3	4	5	6	7
1.	Sformułowane, na podstawie analiz ekonomicznych, środowiskowych, społecznych, prognoz demograficznych oraz możliwości finansowych gminy, maksymalne w skali części gminy objętej zmianą studium i zmianami planów miejscowych zapotrzebowanie na nową zabudowę, wyrażone w ilości powierzchni użytkowej zabudowy, w podziale na funkcje	Ogółem	412700	2800	60600	
		Ciesze	5750			
		Potoczyna	17150			
		Rybaki	11400			
		Kołodzież	7600			
		Oliszki	5400	950		
		Sikory	250			
		Moniuszczki	3500			
		Hornostaje	13000		500	
		Zblutowo	111400		15000	
		Żodzie	-	1850		
		Mońki	237250		45100	
2.	Szacunkowa chłonność, położonych na terenie części gminy objętej zmianą studium, obszarów o pełnej zwartej strukturze funkcjonalno-przestrzennej w granicach jednostki osadniczej, rozumianą jako możliwość lokalizowania na tych obszarach nowej zabudowy, wyrażoną w powierzchni użytkowej zabudowy, w podziale na funkcje zabudowy-zgodnie z uchwałą Nr XLVI/318/18 Rady Miejskiej w Mońkach z dnia 26 kwietnia 2018 r. w sprawie przystąpienia	Ogółem	91200	850	43000	

	do sporządzenia zmiany studium uwarunkowań i kierunków zagospodarowania przestrzennego miasta i gminy Mońki oraz zmiany planów obejmujących także tereny, które są zgodne ze studium tj. Uchwały Nr XLVII/326/18 Rady Miejskiej w Mońkach dnia 22 maja 2018 r. w sprawie przystąpienia do sporządzenia zmiany miejscowego planu zagospodarowania przestrzennego gminy Mońki, a także uchwały Nr LI/348/18 Rady Miejskiej w Mońkach z dnia 24 września 2018 r. w sprawie przystąpienia do sporządzenia zmiany miejscowego planu zagospodarowania przestrzennego miasta Mońki	Ciesze: - dz. 66/3-MNU	1500			
		Potoczyna: - dz. 236-MNU	13500			
		Rybaki ogółem: - dz. 13/5, 13/6-MNU - dz. 40/5-MNU	3800 2000 1800			
		Kołodziej ogółem: - dz. 94/1, 94/2, 94/3-MNU - dz. 119/6-MNU	7600 4000 3600			
		Oliszki: - dz. 8/9, 8/10, 8/11, 8/12-MNU	5400			
		Sikory: - dz. 25/1 i 62-MNU	250			
		Moniuszczki: - dz. 12-MNU	3500			
		Hornostaje ogółem: - dz. 68/4-MNU - dz. 98-MNU - dz. 303-MNU - dz. 56- U	5000 800 2700 1500		500 500	
		Zblutowo: - dz. 43- MNU - dz.53- MNU - dz.161/1- MNU - dz. 153-MNU - dz. 22/1-MNU - cz dz. 89- URM - dz. 155/5- URM	39400 7200 7200 5000 7200 11000 900 900			
		Żodzie - dz. 168/7-RM:		850		
		Mońki ogółem: - dz. nr 1314- MNU - 1412/3- MNU - dz. nr 11/5 –MNU - dz. nr 25/22, 25/23 – MNU - dz. nr 216 U - dz. nr 1169/14,1169/15MW - dz. nr1442/1 – P - dz. nr 69/19, 69/17 –P	11250 600 4000 1800 4000 850		42500 4900 2600 35000	
		Ogółem	321500	1950	17600	
3.	Szacunkowa chłonność, położonych na terenie części gminy objętej zmianą studium,	Ogółem	321500	1950	17600	

	obszarów przeznaczonych w planach miejscowych pod zabudowę, innych niż wymienione w pkt 2, rozumianą jako możliwość lokalizowania na tych obszarach nowej zabudowy, wyrażoną w powierzchni użytkowej zabudowy, w podziale na funkcje zabudowy : Uchwała Nr IX/64/03 Rady Miejskiej w Mońkach z dnia 30 października 2003 r. w sprawie miejscowego planu zagospodarowania przestrzennego gminy Mońki (Dz. Urz. Woj. Podl. Nr 122, poz. 2247z późn. zm.)	Ciesze -34 MNU	4250			
		Potoczyna ogółem w tym: -33 MNU	3650			
		Rybaki: 32 MNU	7600			
		Oliszki : 1 RM		950		
		Hornostaje: 21 MN	8000			
		Zblutowo ogółem:	72000		15000	
		22 MN	4500			
		23 MN	13500			
		24 MN	8000			
		25 MN	27000			
		26 MN	13000			
		34 URM	6000			
		37 PUR			15000	
		Żodzie: RM (dz. 24)		1000		
		Mońki ogółem:	226000		2600	
		6 URM	4500			
		61 URM	4500			
		62 URM	9000			
	63 URM	4500				
	76 MN	12000				
	77 MN	18000				
	78 MN	12000				
	79 MN	45000				
	80 MN	45000				
	81 MN	12000				
	82 MN	24000				
	83 MN	22000				
84 MN	9000					
85 MN	9000					
86 MN	4500					
87 MN, 88 MN	9000					
US			600			
PE			2000			
4 a	Porównanie maksymalnego w skali części obszaru gminy objętej zmianą studium zapotrzebowania na nową zabudowę, o którym mowa w pkt 1 oraz sumę powierzchni użytkowej zabudowy, w podziale na funkcje zabudowy, o której mowa w pkt 2 i 3 a następnie, gdy maksymalne w skali gminy zapotrzebowanie na nową zabudowę, o którym mowa w pkt 1: a) nie przekracza sumy powierzchni użytkowej	Nie przewiduje się potrzeby lokalizacji nowej zabudowy				

	zabudowy, w podziale na funkcje zabudowy – nie przewiduje się lokalizacji nowej zabudowy poza obszarami, o których mowa w pkt 2 i 3	
4b	b) przekracza sumę powierzchni użytkowej zabudowy, w podziale na funkcje zabudowy –bilans terenów pod zabudowę uzupełnia się o różnicę tych wielkości wyrażoną w powierzchni użytkowej zabudowy w podziale na funkcje zabudowy i przewiduje się lokalizację nowej zabudowy poza obszarami, o których mowa w pkt 2 i 3, maksymalnie w ilości wynikającej z uzupełnionego bilansu.	Nie ma potrzeby uzupełniania zabudowy
5a	a) możliwości finansowania przez gminę wykonania sieci komunikacyjnych i infrastruktury technicznej oraz społecznej, służących realizacji zadań własnych gminy	Przewidziane w zmianie studium przeznaczenie terenów do zabudowy nie powodują finansowania przez gminę wykonania sieci komunikacyjnych ani infrastruktury technicznej. Urządzenia te realizować będą inwestorzy
5b	b) potrzeby inwestycyjne gminy wynikające z konieczności realizacji zadań własnych, związane z lokalizacją nowej zabudowy na obszarach, o których mowa w pkt 2 i 3	Potrzeby inwestycyjne gminy związane z lokalizacją nowej zabudowy nie występują

2. Na rysunku studium uwarunkowań i kierunków zagospodarowania przestrzennego miasta i gminy Mońki - uwarunkowania, wprowadza się symbol 1 PG, we wsi Świerzbienie, oznaczający udokumentowane złożo surowców mineralnych .

3. W tekście studium „Część II Kierunki zagospodarowania przestrzennego miasta i gminy Mońki”:

- 1) w rozdziale 1.6.1: „Kierunki zmian w strukturze przestrzennej gminy oraz w przeznaczeniu terenów, w tym wynikające z audytu krajobrazowego”, w pkt 5 o treści: „5) Określa się kierunki zmian w strukturze przestrzennej gminy oraz w przeznaczeniu terenów w sposób następujący”:
 - a) w pkt 5, lit a, o treści „wyznacza się tereny z przeznaczeniem pod zabudowę mieszkaniową jednorodzinną z dopuszczeniem usług i rzemiosła nieuciążliwego, oznaczone na jednolitym

rysunku studium (kierunki) symbolem MNU obejmujące następujące działki lub ich części nr geodezyjny we wsiach”:

- do treści tiretu drugiego we wsi Zblutowo dodaje się działki nr geodezyjne 53 i 161/1,
- do treści tiretu piątego we wsi Ciesze dodaje się część działki nr geodezyjny 66/3,
- do treści tiretu szóstego we wsi Rybaki dodaje się działki nr geodezyjne 13/5, 13/6, 40/5,
- dodaje się tirety 7, 8, 9, 10 o treści:
 - tiret siódme o treści : „Oliszki: 8/9, 8/10, 8/11, 8/12”,
 - tiret ósme o treści : „Kołodziej: części działek 94/1, 94/2, 94/3”
 - tiret dziewiąte o treści : „Moniuszeczki część działki 12”,
 - tiret dziesiąte o treści : „Sikory 25/1, 62”,

b) lit b otrzymuje treść: „b) wyznacza się tereny z przeznaczeniem pod zabudowę zagrodową, oznaczone na jednolitym rysunku studium (kierunki) symbolem RM obejmujące we wsi Żodzie działkę nr geodezyjny 24 oraz część działki nr 168/7”,

c) do lit. e o treści „wyznacza się teren z przeznaczeniem pod teren rolny oznaczony na jednolitym rysunku studium (kierunki) symbolem R, obejmujący działkę nr geodezyjny 109 we wsi Kosiorki oraz części działek nr geodezyjny 17, 57, 58, 62 we wsi Łupichy” dodaje się treść:

„a także we wsiach :

- Kuczyn – część działki nr geodezyjny 5/5,
- Wałki – części działek nr geodezyjny 11/1, 38/4, 38/6 (po podziale 38/10)”.

d) dodaje się lit j o treści: „j) wyznacza się tereny z przeznaczeniem pod zabudowę usługową i rzemieślniczą z dopuszczeniem zabudowy mieszkaniowej jednorodzinnej oznaczone na jednolitym rysunku studium (kierunki) symbolem URM obejmujące część działki nr geodezyjny 89 i działkę nr 155/5 we wsi Zblutowo”;

2) do punktu 1.6.1.1 o treści „Kierunki i wskaźniki dotyczące zagospodarowania oraz użytkowania terenów,

w tym tereny przeznaczone pod zabudowę oraz tereny wyłączone spod zabudowy” dodaje się treść:

„Zmiana studium uwarunkowań i kierunków zagospodarowania przestrzennego miasta i gminy Mońki dokonana w 2018 r. obejmuje przeznaczenie niektórych terenów (na wniosek ich właścicieli) pod zabudowę mieszkaniową jednorodziną z dopuszczeniem usług i rzemiosła nieuciążliwego, zabudowę usługową i rzemieślniczą z dopuszczeniem zabudowy mieszkaniowej jednorodzinnej, zabudowę zagrodową,

Zmiana bieżąca studium nie uwzględnia wniosków z audytu krajobrazowego, który nie został jeszcze sporządzony przez Zarząd Województwa na podstawie art. 38 i 38a ustawy z dnia 27 marca 2003 r. o planowaniu i zagospodarowaniu przestrzennym (Dz. U. z 2018 r. poz. 1945) oraz nie dotyczy wyłączeń terenów spod zabudowy.

Dla terenów objętych zmianą studium i przeznaczonych pod zabudowę ustala się następujące wskaźnik dotyczące zagospodarowania oraz użytkowania terenów zabudowy.

Lp.	Rodzaj wskaźnika	Zabudowa mieszkaniowa jednorodzinna MNU i usługowa, rzemieślnicza z dopuszczeniem zabudowy mieszkaniowej jednorodzinnej URM	Zabudowa zagrodowa RM
1.	Wskaźnik intensywności zabudowy: - minimalny - maksymalny	0,01 0,6	0,01 0,8
2.	Wskaźnik powierzchni biologicznie czynnej	40%	60%
3.	Wysokość zabudowy	do 2 kondygnacji nadziemnych z dopuszczeniem użytkowego poddasza	do 2 kondygnacji nadziemnych z dopuszczeniem użytkowego poddasza

4.	Rodzaj dachu	dwu lub wielospadowy o kątach nachylenia od 30° do 45°	dwu lub wielospadowy o kątach nachylenia od 30° do 45°
----	--------------	--	--

3) w rozdziale 2.3. Kierunki i zadania rozwoju infrastruktury społecznej i obszarów dla tych potrzeb”, do tekstu zawartego w treści „Dopuszcza się sporządzenie zmiany miejscowego planu zagospodarowania przestrzennego dla terenów oznaczonych symbolem MNU z przeznaczeniem pod zabudowę mieszkaniową jednorodzinną z dopuszczeniem usług i rzemiosła nieuciążliwego, położonych we wsiach:” wprowadza się następujące zmiany:

- 1) do pkt 2 we wsi Zblutowo dodaje się działki nr geodezyjny 53, 161/1;
- 2) do pkt 5 we wsi Ciesze dodaje się część działki nr geodezyjny 66/3;
- 3) do pkt 6 we wsi Rybaki dodaje się działki nr geodezyjny 13/5, 13/6, 40/5;
- 4) dodaje się pkt 7 o treści „7) Oliszki obejmującego działki nr geodezyjny 8/9, 8/10, 8/11, 8/12”;
- 5) dodaje się pkt 8 o treści: „8) Kołodziej obejmującego części działek nr geodezyjny 94/1, 94/2, 94/3”;
- 6) dodaje się pkt 9 o treści „9) Moniuszeczki obejmującego część działki nr geodezyjny 12”;
- 7) dodaje się pkt 10 o treści: „10 Sikory obejmującego działki nr geodezyjny 25/1, 62”.

Do treści: „Dopuszcza się sporządzenie zmiany miejscowego planu zagospodarowania przestrzennego dla terenu oznaczonego symbolem RM położonego we wsi Żodzie, obejmującego działkę nr geodezyjny 24 z przeznaczeniem pod zabudowę zagrodową oraz ze zmniejszeniem linii zabudowy do 25 m od krawędzi drogi krajowej nr 65 a także we wsiach” dodaje się lit. c o treści: „c) Żodzie – część działki nr geodezyjny 168/7”;

4) w rozdziale 2.3.3.4. „Dalszy rozwój usług” do treści „Tereny z podstawowym przeznaczeniem pod usługi, oznaczone na rysunku planu symbolem U” dodaje się pkt 23 o treści:

„23) dopuszcza się sporządzenie zmiany miejscowego planu zagospodarowania przestrzennego dla terenów oznaczonych symbolem URM położonych we wsi Zblutowo, obejmujących część działki nr geodezyjny 89 oraz działkę nr geodezyjny 155/5 z ich przeznaczeniem pod zabudowę usługową i rzemieślniczą z dopuszczeniem zabudowy mieszkaniowej jednorodzinnej.”

5) w rozdziale 2.4.2. „Kierunki rozwoju rolnictwa i leśnictwa – obszary rolniczej przestrzeni produkcyjnej” w pkt 2.4.2.1. „Rolnictwo” wprowadza się lit c o treści:

„c) dopuszcza się sporządzenie zmiany miejscowego planu zagospodarowania przestrzennego dla terenów oznaczonych symbolami R z przeznaczeniem pod tereny rolne, obejmujących działki lub ich części nr geodezyjny we wsiach:

- a) Kuczyn – część działki nr 5/5,
- b) Waśki: części działek nr 11/1, 38/4, 38/6 (po podziale 38/10)”.

6) wprowadza się rozdział 3 o treści:

„3. Gminny program rewitalizacji

1. Wstęp

W celu realizacji zadania własnego, zawartego w art. 3 ust. 1 ustawy z dnia 9 października 2015 r. o rewitalizacji. (Dz. U. z 2017 r. poz. 1023) w zakresie rewitalizacji obszarów zdegradowanych Gmina Mońki podjęła następujące prace i czynności formalno – prawne do realizacji tych zadań; Podjęto:

- 1) uchwałę Nr XXXIII/227/17 Rady Miejskiej w Mońkach w sprawie wyznaczenia obszaru zdegradowanego i obszaru rewitalizacji Gminy Mońki.
- 2) uchwałę Nr XXXIV/232/17 Rady Miejskiej w Mońkach z dn. 31 maja 2017 r. w sprawie przystąpienia do opracowania Gminnego Programu Rewitalizacji Gminy Mońki do roku 2023.

Gminny Program Rewitalizacji gminy Mońki (GPR) został opracowany na podstawie przepisów ustawy o rewitalizacji z dnia 9 października 2015 r., Wytycznymi Ministerstwa Rozwoju w zakresie rewitalizacji w programach operacyjnych na lata 2014-2020 z dnia 2 sierpnia 2016 r., Założeńmi Narodowego Planu Rewitalizacji 2022.

Podstawą do opracowania GPR była Uchwała nr XXXIV/232/17 Rady Miejskiej w Mońkach z dn. 31 maja 2017 r. w sprawie przystąpienia do opracowania Gminnego Programu Rewitalizacji Gminy Mońki do roku 2023.

Dokument ten jest narzędziem operacyjnym, pozwalającym sprawnie planować, koordynować oraz zarządzać procesem rewitalizacji w Mońkach. Niniejsze opracowanie służyć będzie samorządowi, jego partnerom oraz mieszkańcom. Wszyscy interesariusze rewitalizacji zostali uwzględnieni w procesie tworzenia dokumentu, a dzięki szerokiej partycypacji społecznej mieli realny wpływ na kształt Gminnego Programu Rewitalizacji.

Gminny Program rewitalizacji został przyjęty Uchwałą Nr XXXVI/247/17 Rady Miejskiej w Mońkach z dnia 25 sierpnia 2017 r. w sprawie Gminnego Programu Rewitalizacji Gminy Mońki do roku 2023 ze zmianą przyjętą Uchwałą nr XLI/282/17 Rady Miejskiej w Mońkach z dnia 20 grudnia 2017 r. w sprawie zmiany Uchwały Nr XXXVI/247/17 Rady Miejskiej w Mońkach z dnia 25 sierpnia 2017 r. w sprawie Gminnego Programu Rewitalizacji Gminy Mońki do roku 2023

2. Diagnoza obszaru rewitalizacji

2.1. Metodologia wyznaczania obszaru zdegradowanego i rewitalizacji

Wyznaczenie obszaru zdegradowanego i rewitalizacji zostało poprzedzone badaniami ilościowymi i jakościowymi. W rezultacie został sporządzony dokument, który zawiera analizę przeprowadzoną dla całej gminy. W diagnozie służącej wyznaczeniu obszaru zdegradowanego i rewitalizacji dokonano szczegółowej analizy problemów w sferze społecznej, przestrzenno-funkcjonalnej, gospodarczej, środowiskowej i technicznej. Jednostkami referencyjnymi było 10 obszarów, na które została podzielona gmina (5 obszarów znajduje się w granicach miasta, 5 na obszarze wiejskim). Podział na obszary został przeprowadzony z uwzględnieniem powiązań przestrzenno-funkcjonalnych poszczególnych części gminy.

Granice obszaru rewitalizacji zostały przyjęte Uchwałą nr XXXIII/227/17 Rady Miejskiej w Mońkach z dnia 28 kwietnia 2017 r.

2.2. Zasięg przestrzenny obszaru rewitalizacji

Obszar zdegradowany i rewitalizacji został wyznaczony na podstawie analizy danych ilościowych i badań społecznych na reprezentatywnej próbie 427 mieszkańców. Obejmuje on rejon: ul. Dworcowej (w tym budynek dworca PKP) do ul. Strażackiej, Aleję Niepodległości i Aleję Wojska Polskiego, park przy amfiteatrze, ulice Tysiąclecia, Wyzwolenia, Słoneczną oraz budynek MOK. Teren ten zamieszkiwany jest przez 27,28% mieszkańców (4082 mieszkańców) oraz obejmuje 52,14 ha, co stanowi 0,3% całej powierzchni gminy.

Rewitalizacja polega na podejmowaniu zróżnicowanych przedsięwzięć mających na celu polepszenie sytuacji życiowej mieszkańców gminy, ze szczególnym uwzględnieniem obszaru rewitalizacji. Z diagnozy służącej wyznaczeniu obszaru zdegradowanego i rewitalizacji, która sporządzona została w pierwszej fazie projektu, wynika iż obszar rewitalizacji charakteryzuje się zwiększonym natężeniem problemów społecznych, a także w sferze przestrzenno-funkcjonalnej oraz środowiskowej.

Obszar zdegradowany i rewitalizacji



3. Zgodność programu rewitalizacji z e studium uwarunkowań i kierunków zagospodarowania przestrzennego miasta i gminy Mońki.

Kierunki Zagospodarowania Przestrzennego Miasta i Gminy Mońki, określają politykę przestrzenną gminy oraz główne kierunki rozwoju. W podrozdziale 1.3 Cele rozwoju przestrzennego miasta i gminy opisano cele w różnych dziedzinach rozwoju gminy, w tym Cele społeczne w zagospodarowaniu przestrzennym (podrozdział 1.3.3). W tej części opisano główne problemy społeczne, które należy rozwiązać na przestrzeni najbliższych lat, tj.:

- a) likwidacja barier komunikacyjnych, przestrzennych i technicznych dla osób niepełnosprawnych,
- b) walka z patologią społeczną,
- c) dążenie do stworzenia warunków do podniesienia standardu zamieszkiwania tj. wzrostu jakości nowo budowanych mieszkań, ich wyposażenia oraz remontu mieszkań zaniedbanych ,
- d) podnoszenie poziomu wykształcenia ludności, rozwoju kultury, sportu, ochrony zdrowia i opieki społecznej.

Opisane wyżej problemy znajdują odzwierciedlenie w Gminnym Programie Rewitalizacji, poprzez wdrożenie przedsięwzięć rewitalizacyjnych i tym samym realizację celów operacyjnych i kierunków.

Z uwagi na to, że Rada Miejska w Mońkach podjęła uchwałę w sprawie uchwalenia Gminnego Programu Rewitalizacji Gminy Mońki, a dokument nie przewiduje potrzeb ingerencji w przestrzenne rozwiązania studium (jest zgodny ze studium), nie wrysowano na rysunku „Studium uwarunkowań i kierunków zagospodarowania przestrzennego miasta i gminy Mońki – kierunki rozwoju”, granic obszaru zdegradowanego i obszaru rewitalizacji”.

4. Na rysunku studium uwarunkowań i kierunków zagospodarowania przestrzennego miasta i gminy Mońki – kierunki rozwoju, wprowadza się stosowne symbole i oznaczenia graficzne odnoszące się do wprowadzonych zmian, o których mowa w ust. 3.

5. Odnośnie realizacji postanowień wynikających z art. 9 ust. 3a ustawy z dnia 27 marca 2003 r. o planowaniu i zagospodarowaniu przestrzennym (Dz. U z 2018 r. poz. 1945), zmiana studium dla części obszaru gminy dokonana została poprzez wprowadzenie do niektórych treści dotyczących uwarunkowań i kierunków zagospodarowania przestrzennego miasta i gminy Mońki, zarówno do części tekstowej jak i graficznej, które w wyniku wprowadzonej zmiany przestają być aktualne.

§ 2. Zmianę studium, o której mowa w § 1 przedstawia:

- 1) jednolity rysunek studium uwarunkowań i kierunków zagospodarowania przestrzennego miasta i gminy Mońki, uwarunkowania w skali 1:25000, stanowiący załącznik Nr 1 do niniejszej uchwały;
- 2) jednolity rysunek studium uwarunkowań i kierunków zagospodarowania przestrzennego miasta i gminy Mońki, kierunki rozwoju w skali 1: 25 000, stanowiący załącznik Nr 2 do niniejszej uchwały;
- 3) jednolity tekst studium uwarunkowań i kierunków zagospodarowania przestrzennego miasta i gminy Mońki, w którym zmiany wprowadzono wytłuszczoną kursywą z odnośnikiem⁵, stanowiący załącznik Nr 3 do niniejszej uchwały;

§ 3. Rozstrzygnięcie o sposobie rozpatrzenia nieuwzględnionych przez Burmistrza Mońki uwag wniesionych do projektu zmiany studium uwarunkowań i kierunków zagospodarowania przestrzennego miasta i gminy Mońki, wyłożonego do publicznego wglądu, stanowi załącznik Nr 4 do niniejszej uchwały.

§ 4. W części objętej niniejszą uchwałą traci moc uchwała Nr IV/32/98 Rady Miejskiej w Mońkach z dnia 29 grudnia 1998 r. w sprawie studium uwarunkowań i kierunków zagospodarowania przestrzennego miasta i gminy Mońki, zmieniona uchwałami Nr XXVII/130/08 Rady Miejskiej w Mońkach z dnia 20 października 2008 r., Nr XXIV/199/12 z dnia 30 października 2012 r., Nr XLI/328/14 z dnia 14 marca 2014 r., Nr XIX/141/16 z dnia 13 maja 2016 r., Nr XXVII/194/16 z dnia 29 listopada 2016 r. Nr XXXII/222/17 z dnia 30 marca 2017 r. oraz Nr XXXV/234/17 z dnia 29 czerwca 2017 r.

§ 5. Wykonanie uchwały powierza się Burmistrzowi Mońki.

§ 6. Uchwała wchodzi w życie z dniem podjęcia.

PRZEWODNICZĄCY
Rady Miejskiej

Barbara Iwona Iwanicka

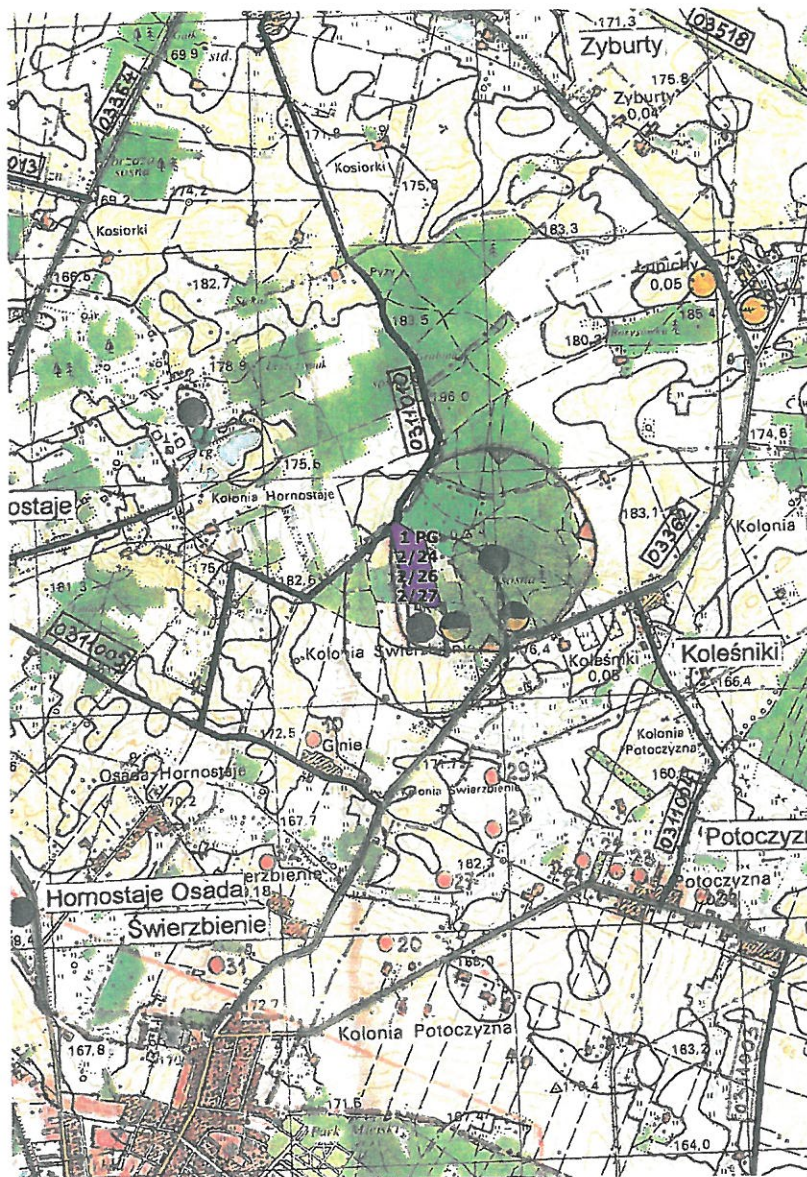
Załącznik Nr 1
do uchwały Nr II/22/18
Rady Miejskiej w Mońkach
z dnia 12 grudnia 2018 r.

**JEDNOLITY RYSUNEK UWARUNKOWAŃ
ZAGOSPODAROWANIA PRZESTRZENNEGO
MIASTA I GMINY MOŃKI
– fragment**

Skala 1:25 000

PRZEBUDOWA
Rady Miejskiej

12 grudnia 2018 r.



1 PG UDOKUMENTOWANE ZŁOŻA SUROWCÓW MINERALNYCH

PRZEWODNICZĄCY
Rady Miejskiej

Barbara Iwona Wanicka

Załącznik Nr 2

do uchwały Nr II/22/18
Rady Miejskiej w Mońkach
z dnia 12 grudnia 2018 r.

**JEDNOLITY RYSUNEK KIERUNKÓW
ZAGOSPODAROWANIA PRZESTRZENNEGO
MIASTA I GMINY MOŃKI
– fragment**

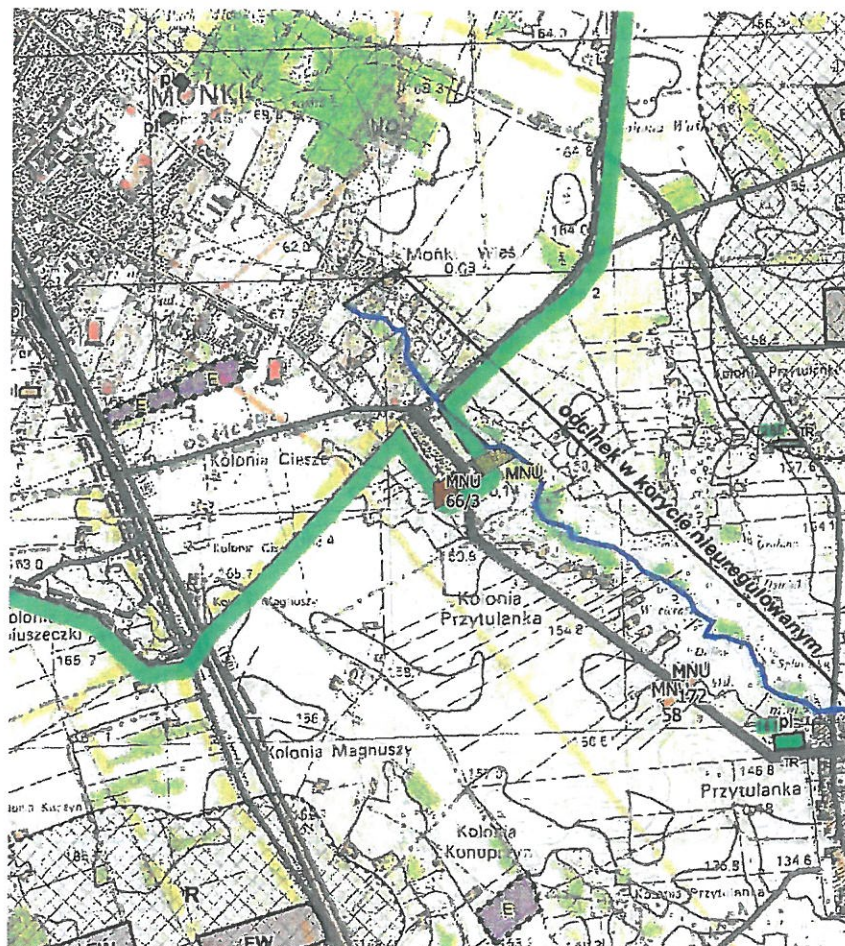
Skala 1:25 000

Wzrost 1,70 m
Ciężar ciała 70 kg
Ciężar ciała 70 kg

OZNACZENIA DO ZMIANY WYKONANEJ W 2018 R.

MNU	TERENY ZABUDOWY MIESZKANIOWEJ JEDNORODZINNEJ Z DOPUSZCZENIEM USŁUG I RZEMIOSŁA NIEUCIĄŻLIWEGO
RM	TERENY ZABUDOWY ZAGRODOWEJ
URM	TERENY ZABUDOWY USŁUGOWEJ I RZEMIEŚLNICZEJ Z DOPUSZCZENIEM ZABUDOWY MIESZKANIOWEJ JEDNORODZINNEJ
R	TERENY ROLNE

PRZEWODNICZĄCY
Rady Miejskiej
Barbara Iwona Iwanicka



Wzrost: 1,70 m
Ciężar ciała: 65 kg
Ciężar ciała: 65 kg

PRZEWODNICZĄCY
Rady Miejskiej

Barbara Iwona Iwanicka



**FRAGMENT JEDNOLITEGO TEKSTU
STUDIUM UWARUNKOWAŃ
I KIERUNKÓW ZAGOSPODAROWANIA
PRZESTRZENNEGO MIASTA I GMINY MOŃKI**
ze zmianą wprowadzoną uchwałą Nr II/22/18
Rady Miejskiej w Mońkach z dnia 12 grudnia 2018 r.
(zmiany naniesiono *kursywą z przypisem dolnym¹⁵*)

⁵ Uchwała Nr II/22/18 Rady Miejskiej w Mońkach z dnia 12 grudnia 2018 r. w sprawie zmiany studium uwarunkowań i kierunków zagospodarowania przestrzennego miasta i gminy Mońki

CZĘŚĆ I

**UWARUNKOWANIA ZAGOSPODAROWANIA
PRZESTRZENNEGO**

ZARZĄD MIASTA I GMINY MOŃKI

BURMISTRZ MONIEK

**Studium uchwalono uchwałą
Nr IV/32/98 Rady Miejskiej w Mońkach
z dnia 29 grudnia 1998 r.**

STUDIUM UWARUNKOWAŃ I KIERUNKÓW ZAGOSPODAROWANIA PRZESTRZENNEGO MIASTA I GMINY MOŃKI

Tekst jednolity – załącznik 2 do
Uchwały Nr XXVII/130/08
Rady Miejskiej w Mońkach
z dnia 20 października 2008 r.

Tekst jednolity – załącznik Nr 2 do
Uchwały Nr XXIV/199/12
Rady Miejskiej w Mońkach
z dnia 30 października 2012 r.

Tekst jednolity – załącznik Nr 2 do
Uchwały Nr XLI/328/14
Rady Miejskiej w Mońkach
z dnia 14 marca 2014 r.

Tekst jednolity – załącznik Nr 2 do
Uchwały Nr XIX/141/16
Rady Miejskiej w Mońkach
z dnia 13 maja 2016 r.

Tekst jednolity – załącznik Nr 2 do
Uchwały Nr XXVII/194/16
Rady Miejskiej w Mońkach
z dnia 29 listopada 2016 r.

Tekst jednolity – załącznik Nr 2 do
Uchwały Nr XXXII/222/17
Rady Miejskiej w Mońkach
z dnia 30 marca 2017 r.

Tekst jednolity – załącznik Nr 2 do
Uchwały Nr XXXV/243/17
Rady Miejskiej w Mońkach
z dnia 29 czerwca 2017 r.

Tekst jednolity – załącznik Nr 3 do
Uchwały Nr II/22/18
Rady Miejskiej w Mońkach
z dnia 12 grudnia 2018 r.

MOŃKI 1998, 2008, 2012, 2014, 2016, 2017, 2018

SPIS TREŚCI

WSTĘP

1. Podstawa prawna opracowania	5
2. Przedmiot studium	5
3. Części składowe studium	5
4. Podstawowe informacje o mieście i gminie Mońki	6

CZĘŚĆ I

UWARUNKOWANIA ZAGOSPODAROWANIA PRZESTRZENNEGO MIASTA I GMINY MOŃKI	7
---	----------

1. Ocena lokalnych zasobów środowiska przyrodniczego i występujące zagrożenia dla środowiska	7
1.10. Położenie fizyczno-geograficzne i administracyjne, struktura użytkowania gruntów	7
1.2. Rzeźba terenu	9
1.3. Budowa geologiczna i surowce mineralne	10
1.4. Wody powierzchniowe i podziemne	13
1.5. Gleby – element wartości rolniczej przestrzeni produkcyjnej	17
1.6. Lasy	20
1.7. Warunki klimatyczne	22
1.8. Obszary i obiekty prawnie chronione	24
1.9. Zagrożenia i degradacja środowiska	24
1.10. Funkcjonowanie środowiska przyrodniczego	28
2. Środowisko kulturowe	30
2.1. Obiekty zabytkowe i o wartościach kulturowych	30
2.2. Obiekty o wartościach archeologicznych	31
3. Sfera społeczna.	31
3.1. Ludność, zasoby pracy i ich wykorzystanie	31
3.2. Warunki życia ludności (mieszkania, usługi społeczne)	40
4. Sfera produkcyjna	49
4.1. Wykorzystanie rolniczej przestrzeni produkcyjnej	49
4.2. Pozarolnicze dziedziny gospodarki	56
5. Infrastruktura techniczna	59
5.1. Zaopatrzenie w wodę	59
5.2. Odprowadzanie i oczyszczanie ścieków sanitarnych, gospodarka odpadami	72
5.3. Elektroenergetyka	77
5.4. Gazownictwo	83

5.5. Zaopatrzenie w ciepło	84
5.6. Telekomunikacja	87
6. Komunikacja	88
6.1. Układ drogowy	88
6.2. Kolej	98
6.3. Komunikacja autobusowa	99
7. Syntetyczna ocena poziomu zaspokojenia potrzeb ludności i zagospodarowania miasta i gminy	100
Elementy zagospodarowania przestrzennego o charakterze ponadlokalnym	104
9 ¹ . Wykaz udokumentowanych złóż kopalin w gminie Mońki według stanu na dzień 31 grudnia 2017 r.....	105
10 ⁵ . Bilans terenów przeznaczonych pod zabudowę w zmianie studium uwarunkowań i kierunków zagospodarowania przestrzennego miasta i gminy Mońki w 2018 oraz w zmianach miejscowych planów zagospodarowania przestrzennego podjętych w 2018 r., zgodnych z obowiązującym studium.....	105a

CZĘŚĆ II

KIERUNKI ZAGOSPODAROWANIA PRZESTRZENNEGO

MIASTA I GMINY MOŃKI	106
1. Polityka przestrzenna miasta i gminy	107
1.1. Problemy i bariery rozwoju miasta i gminy	107
1.2. Szanse rozwoju miasta i gminy	107
1.3. Cele rozwoju przestrzennego miasta i gminy	108
1.3.1. Główne cele rozwoju	108
1.3.2. Cele ekologiczne rozwoju	108
1.3.3. Cele społeczne w zagospodarowaniu przestrzennym	109
1.3.4. Cele rozwoju gospodarczego	109
1.3.5. Cele rozwoju komunikacji	109
1.3.6. Cele rozwoju infrastruktury technicznej	109
1.4. Obszary, dla których sporządzenie miejscowych planów zagospodarowania przestrzennego jest obowiązkowe	110
1.5. Tereny zabudowane, w tym tereny do rehabilitacji*	110
1.6. Zasady zabudowy i zagospodarowania*.....	112
2. Kierunki i zadania zagospodarowania przestrzennego miasta i gminy – realizacja celów rozwoju przestrzennego	123
2.1. Kierunki i zadania w zakresie ochrony, kształtowania i zagospodarowania środowiska przyrodniczego	123
2.2. Kierunki i zadania ochrony dóbr kultury	129
2.3. Kierunki i zadania rozwoju infrastruktury społecznej i obszarów dla tych potrzeb*	130
2.4. Kierunki i zadania rozwoju gospodarczego miasta i gminy oraz terenów dla tych potrzeb.....	142

⁵ Uchwała Nr II/22/18 Rady Miejskiej w Mońkach z dnia 12 grudnia 2018 r. w sprawie zmiany studium uwarunkowań i kierunków zagospodarowania przestrzennego miasta i gminy Mońki

2.4.1. Kierunki rozwoju przemysłu i rzemiosła, obszary pod zabudowę przemysłowo-rzemieślniczą	142
2.4.2. Kierunki rozwoju rolnictwa i leśnictwa - obszary rolniczej przestrzeni produkcyjnej...	152
2.4.3. Kierunki rozwoju obszarów wypoczynkowych i turystyki	155
2.5. Kierunki i zadania rozwoju infrastruktury technicznej	156
2.5.1. Zaopatrzenie w wodę	156
2.5.2. Odprowadzanie i oczyszczenie ścieków sanitarnych i wód opadowych, usuwanie i unieszkodliwianie odpadów stałych	161
2.5.3. Elektroenergetyka	164
2.5.4. Ciepłownictwo	166
2.5.5. Zaopatrzenie w gaz	166
2.5.6. Telekomunikacja	167
2.6. Kierunki i zadania rozwoju komunikacji	167
2.7. Obrona cywilna i ochrona przeciwpożarowa	170
2.8. Kierunki działań i zadania władz samorządowych w celu realizacji polityki przestrzennej miasta i gminy	171
3 ⁵ . Gminny Program Rewitalizacji.....	172

CZĘŚĆ III

TABELE I INFORMACJE

⁵Uchwała Nr II/22/18 Rady Miejskiej w Mońkach z dnia 12 grudnia 2018 r. w sprawie zmiany studium uwarunkowań i kierunków zagospodarowania przestrzennego miasta i gminy Mońki

8.4. Z zakresu energetyki:

- a) linia energetyczna 110 kV Białystok - Knyszyn - Mońki - Ełk,
- b) linia światłowodowa Białystok - Knyszyn - Mońki.

8.5. Z zakresu komunikacji:

- a) droga krajowa Nr 669 o znaczeniu regionalnym Białystok - Mońki - Grajewo - Ełk,
- b) drogi wojewódzkie wymienione w pkt. 6.1.1.2,
- c) linia kolejowa pierwszorzędna Białystok - Grajewo - Ełk.

9¹⁵. Wykaz udokumentowanych złóż kopalin w gminie Mońki według stanu na dzień 31 grudnia 2017 r."

Lp.	Nazwa dokumentacji	Sporządzający dokumentację	Rodzaj decyzji zatwierdzającej dokumentację, data zatwierdzenia	Rodzaj zasobów surowcowych	Powierzchnia złóża w ha	Wielkość zasobów : tys. ton	Numery geodezyjne działek na, których położone są zasoby	Symbol złóża na rysunku studium uwarunkowań
1	2	3	4	5	6	7	8	9
1.	Dokumentacja geologiczna złóża kruszywa naturalnego „Świerzbienie” w kategorii C ₁ , miejscowość: Świerzbienie, gm. Mońki, pow. moniecki, woj. podlaskie		Decyzja Marszałka Województwa Podlaskiego - pismo Nr DIS-III.7427.1 .25.2011 z dnia 13 czerwca 2011 r.; dokumentacja została przyjęta bez zastrzeżeń	kruszywo naturalne	4,6030	1161,96	2/24, 2/26, 2/27	1 PG

⁵ Uchwała Nr II/22/18 Rady Miejskiej w Mońkach z dnia 12 grudnia 2018 r. w sprawie zmiany studium uwarunkowań i kierunków zagospodarowania przestrzennego miasta i gminy Mońki

10. Bilans terenów przeznaczonych pod zabudowę w zmianie studium uwarunkowań i kierunków zagospodarowania przestrzennego miasta i gminy Mońki dokonanej w 2018 r. oraz w zmianach miejscowych planów zagospodarowania przestrzennego podjętych w 2018 r., zgodnych z obowiązującym studium

Lp.	Ustawowe składniki bilansu terenów określone w art.10, ust 5 ustawy o planowaniu i zagospodarowaniu przestrzennym (Dz. U. z 2018 r. poz. 1945) wykonane kolejno:	Miejscowości	Zabudowa mieszkaniowa wielorodzinna, jednorodzinna z dopuszczeniem usług i rzemiosła nieuciążliwego, zabudowa usługowa (MW,MN, MNU URM)	Zabudowa zagrodowa (RM)	Zabudowa przemysłowa (P) i usługowa (U)	Uwagi
1	2	3	4	5	6	7
1.	Sformułowane, na podstawie analiz ekonomicznych, środowiskowych, społecznych, prognoz demograficznych oraz możliwości finansowych gminy, maksymalne w skali części gminy objętej zmianą studium i zmianami planów miejscowych zapotrzebowanie na nową zabudowę, wyrażone w ilości powierzchni użytkowej zabudowy, w podziale na funkcje	Ogółem	412700	2800	60600	
		Ciesze	5750			
		Potoczyna	17150			
		Rybaki	11400			
		Kołodzież	7600			
		Oliszki	5400	950		
		Sikory	250			
		Moniuszczeki	3500			
		Hornostaje	13000		500	
		Zblutowo	111400		15000	
		Zodzie	-	1850		
		Mońki	237250		45100	
2.	Szacunkowa chłonność, położonych na terenie części gminy objętej zmianą studium, obszarów o pełnej zwartej strukturze funkcjonalno-przestrzennej w granicach jednostki osadniczej, rozumianą jako możliwość lokalizowania na tych obszarach nowej zabudowy, wyrażoną w powierzchni użytkowej zabudowy, w podziale na funkcje zabudowy- zgodnie z uchwałą Nr XLVI/318/18 Rady Miejskiej w Mońkach w Mońkach z dnia 26	Ogółem	91200	850	43000	

	kwietnia 2018 r. w sprawie przystąpienia do sporządzenia zmiany studium uwarunkowań i kierunków zagospodarowania przestrzennego miasta i gminy Mońki oraz zmiany planów obejmujących także tereny, które są zgodne ze studium tj Uchwały Nr XLVII/326/18 Rady Miejskiej w Mońkach dnia 22 maja 2018 r. w sprawie przystąpienia do sporządzenia zmiany miejscowego planu zagospodarowania przestrzennego gminy Mońki, a także uchwały Nr LI/348/18. Rady Miejskiej w Mońkach z dnia 24 września 2018 r. w sprawie przystąpienia do sporządzenia zmiany miejscowego planu zagospodarowania przestrzennego miasta Mońki	Ciesze: - dz. 66/3-MNU	1500			
		Potoczyna: - dz. 236-MNU	13500			
		Rybaki ogółem: - dz. 13/5, 13/6-MNU - dz. 40/5-MNU	3800 2000 1800			
		Kołodziej ogółem: - dz. 94/1, 94/2, 94/3-MNU - dz. 119/6-MNU	7600 4000 3600			
		Oliszki: - dz. 8/9, 8/10, 8/11, 8/12-MNU	5400			
		Sikory: - dz. 25/1 i 62-MNU	250			
		Moniuszczki: - dz. 12-MNU	3500			
		Hornostaje ogółem: - dz. 68/4-MNU - dz. 98-MNU - dz. 303-MNU - dz. 56- U	5000 800 2700 1500		500 500	
		Zblutowo: - dz. 43- MNU - dz. 53- MNU - dz. 161/1- MNU - dz. 153-MNU - dz. 22/1-MNU - cz dz. 89- URM - dz. 155/5- URM	39400 7200 7200 5000 7200 11000 900 900			
		Żodzie - dz. 168/7-RM:		850		
		Mońki ogółem: - dz. nr 1314- MNU - 1412/3- MNU - dz. nr 11/5 –MNU - dz. nr 25/22, 25/23 – MNU - dz. nr 216 U - dz. nr 1169/14,1169/15MW - dz. nr 1442/1 – P - dz. nr 69/19, 69/17 –P	11250 600 4000 1800 4000 850		42500 4900 2600 35000	
3.	Szacunkowa chłonność, położonych na terenie części gminy objętej zmianą studium,	Ogółem	321500	1950	17600	

	obszarów przeznaczonych w planach miejscowych pod zabudowę, innych niż wymienione w pkt 2, rozumianą jako możliwość lokalizowania na tych obszarach nowej zabudowy, wyrażoną w powierzchni użytkowej zabudowy, w podziale na funkcje zabudowy : Uchwała Nr IX/64/03 Rady Miejskiej w Mońkach z dnia 30 października 2003 r. w sprawie miejscowego planu zagospodarowania przestrzennego gminy Mońki (Dz. Urz. Woj. Podl. Nr 122, poz. 2247z późn. zm.) Uchwała Nr/68/03 Rady Miejskiej w Mońkach z dnia 10 grudnia 2003 r. w sprawie miejscowego planu zagospodarowania przestrzennego miasta Mońki (Dz. Urz. Woj. Podl. Nr 134, poz. 2788 z późn. zm.)	Ciesze -34 MNU	4250			
		Potoczyna ogółem w tym: -33 MNU	3650			
		Rybaki: 32 MNU	7600			
		Oliszki : 1 RM		950		
		Hornostaje: 21 MN	8000			
		Zblutowo ogółem: 22 MN	72000 4500		15000	
		23 MN	13500			
		24 MN	8000			
		25 MN	27000			
		26 MN	13000			
		34 URM	6000			
		37 PUR			15000	
		Żodzie: RM (dz. 24)		1000		
		Mońki ogółem: 6 URM	226000 4500		2600	
		61 URM	4500			
		62 URM	9000			
		63 URM	4500			
		76 MN	12000			
		77 MN	18000			
		78 MN	12000			
		79 MN	45000			
		80 MN	45000			
		81 MN	12000			
		82 MN	24000			
		83 MN	22000			
		84 MN	9000			
		85 MN	9000			
		86 MN	4500			
		87 MN, 88 MN	9000			
		US			600	
		PE			2000	
4 a	Porównanie maksymalnego w skali części obszaru gminy objętej zmianą studium zapotrzebowania na nową zabudowę, o którym mowa w pkt 1 oraz sumę powierzchni użytkowej zabudowy, w podziale na funkcje zabudowy, o której mowa w pkt 2 i 3 a następnie, gdy maksymalne w skali gminy zapotrzebowanie na nową zabudowę, o którym mowa w pkt 1: a) nie przekracza sumy powierzchni użytkowej	Nie przewiduje się potrzeby lokalizacji nowej zabudowy				

	zabudowy, w podziale na funkcje zabudowy – nie przewiduje się lokalizacji nowej zabudowy poza obszarami, o których mowa w pkt 2 i 3,	
4.b	b) przekracza sumę powierzchni użytkowej zabudowy, w podziale na funkcje zabudowy –bilans terenów pod zabudowę uzupełnia się o różnicę tych wielkości wyrażoną w powierzchni użytkowej zabudowy w podziale na funkcje zabudowy i przewiduje się lokalizację nowej zabudowy poza obszarami, o których mowa w pkt 2 i 3, maksymalnie w ilości wynikającej z uzupełnionego bilansu.	Nie ma potrzeby uzupełniania zabudowy
5a	a) możliwości finansowania przez gminę wykonania sieci komunikacyjnych i infrastruktury technicznej oraz społecznej, służących realizacji zadań własnych gminy	Przewidziane w zmianie studium przeznaczenie terenów do zabudowy nie powodują finansowania przez gminę wykonania sieci komunikacyjnych ani infrastruktury technicznej. Urządzenia te realizować będą inwestorzy
5b	b) potrzeby inwestycyjne gminy wynikające z konieczności realizacji zadań własnych, związane z lokalizacją nowej zabudowy na obszarach, o których mowa w pkt 2 i 3	Potrzeby inwestycyjne gminy związane z lokalizacją nowej zabudowy nie występują

⁵ Uchwała Nr II/22/18 Rady Miejskiej w Mońkach z dnia 12 grudnia 2018 r. w sprawie zmiany studium uwarunkowań i kierunków zagospodarowania przestrzennego miasta i gminy Mońki

CZĘŚĆ II
KIERUNKI ZAGOSPODAROWANIA
PRZESTRZENNEGO

- a) teren 7 **PLAN**, objęty uchwałą Nr XXVIII/206/01 Rady Miejskiej w Mońkach z dnia 6 sierpnia 2001 r. w sprawie zmiany miejscowego planu ogólnego zagospodarowania przestrzennego miasta Mońki (Dz. Urz. Woj. Podl. Nr 34, poz. 596);
- 2) miejscowy plan zagospodarowania przestrzennego gminy Mońki, uchwalony uchwałą Nr IX/64/03 Rady Miejskiej w Mońkach z dnia 30 października 2003 r. (Dz. Urz. Woj. Podl. Nr 122, poz. 2247), zmieniony uchwałą Nr XXVIII/183/05 Rady Miejskiej w Mońkach z dnia 8 grudnia 2005 r. (Dz. Urz. Woj. Podl. z 2006 r. Nr 12, poz. 155).

Plany te decydują o przeznaczeniu terenów i sposobie ich zagospodarowania, jako zgodnymi ze studium uwarunkowań i kierunków zagospodarowania przestrzennego miasta i gminy Mońki.

Dopuszcza się dalsze sporządzanie (zmiany) miejscowych planów zagospodarowania przestrzennego, w celu dostosowania funkcji poszczególnych terenów do nowych potrzeb, bez konieczności każdorazowej zmiany studium, pod warunkiem że nowe funkcje w planie będą zgodne z kierunkami i zasadami zagospodarowania poszczególnych obszarów struktur przestrzennych miasta i gminy, określonych w studium.

3)¹ Rozszerza się zasięg terenów rozwojowych struktury przestrzennej miasta, obejmując obszar miasta Mońki w granicach administracyjnych oraz część terenów wiejskich gminy, z przeznaczeniem pod różnego rodzaju zagospodarowanie, w tym do zalesienia- do sprecyzowania funkcji w miejscowym planie zagospodarowania przestrzennego. Zasięg terenów rozwojowych miasta Mońki przedstawia rysunek kierunków zagospodarowania przestrzennego miasta i gminy Mońki.

4)¹ Wyznacza się indywidualne tereny rozwojowe, oznaczone na rysunku kierunków zagospodarowania przestrzennego miasta i gminy Mońki symbolem TR, z przeznaczeniem pod różnego rodzaju zagospodarowanie, w tym do zalesienia- do sprecyzowania funkcji w miejscowym planie zagospodarowania przestrzennego, obejmując następujące działki lub ich części nr geodezyjny w miejscowościach:

- a) Hornostaje :324,
- b) Żodzie: 152/6,
- c) Zblutowo: 88,
- d) Kołodziej: 58, 119/6,
- e) Dzieżki: 11/6, 11/8, 18/1,
- f) Kosiorki: 1/3,
- g) Boguszewo: 634, 747,
- h) Przytulanka: 161,
- i) Sikory: 178,
- j) Rybaki: 11/15, 37/13,
- k) Sobieski: 8/3, 9/1,
- l) Krzeczkowo: 334, 466, 467,**

5)¹ Określa się kierunki zmian w strukturze przestrzennej gminy oraz w przeznaczeniu terenów, w tym wynikające z audytu krajobrazowego sposób następujący:

- a) wyznacza się tereny z przeznaczeniem pod budowę mieszkaniową jednorodzinną z dopuszczeniem usług i rzemiosła nieuciążliwego, oznaczone na jednolitym rysunku studium

** Uchwała Nr XXIV/199/12 Rady Miejskiej w Mońkach z dnia 30 października 2012 r. w sprawie zmiany studium uwarunkowań i kierunków zagospodarowania przestrzennego miasta i gminy Mońki

¹ Uchwała Nr XIX/141/16 Rady Miejskiej w Mońkach z dnia 13 maja 2016 r. w sprawie zmiany studium uwarunkowań i kierunków zagospodarowania przestrzennego miasta i gminy Mońki

(kierunki) symbolem MNU obejmujące następujące działki lub ich części nr geodezyjny we wsiach:

- Przytulanka :części działek 58, 172,
 - Zblutowo: 105, 53⁵, 161/1⁵
 - ³ Koleśniki: część działki 25/14.
 - ³ Potoczyna; 276/2, 276/3,
 - ³ Ciesze: 134, część działki 66/3⁵,
 - ³ Rybaki: 40/1, 13/5⁵, 13/6⁵, 40/5⁵,
 - ⁵ Oliszki: 8/9, 8/10, 8/11, 8/12,
 - ⁵ Kołodziej: części działek 94/1, 94/2, 94/3,
 - ⁵ Moniuszczki: część działki 12,
 - ⁵ Sikory: 25/1, 62,
- b⁵) wyznacza się tereny z przeznaczeniem pod zabudowę zagrodową, oznaczone na jednolitym rysunku studium (kierunki) symbolem RM obejmujące we wsi Żodzie działkę nr geodezyjny 24 oraz część działki nr 168/7;
- c) wyznacza się teren z przeznaczeniem pod powierzchnię eksploatacji surowców mineralnych, oznaczony na jednolitym rysunku studium (kierunki) symbolem PG obejmujący działkę nr geodezyjny 155/4 we wsi Jaski;
- d) wyznacza się tereny z przeznaczeniem pod zalesienie oznaczone na jednolitym rysunku studium (kierunki) symbolem ZL obejmujące działki nr geodezyjny we wsiach:
- ⁴ Waśki: części działek: 11/1, 38/4, 38/6 (po podziale 38/10),
 - Przytulanka: 823,
 - Krzeczkowo: 6,
 - Zalesie: 127;
- e) wyznacza się teren z przeznaczeniem pod teren rolny oznaczony na jednolitym rysunku studium (kierunki) symbolem R, obejmujący działkę nr geodezyjny 109 we wsi Kosiorki oraz części działek nr geodezyjny 17, 57, 58, 62 we wsi Łupichy³,
- ⁵ a także we wsiach :
- Kuczyn –część działki nr geodezyjny 5/5,
 - Waśki – części działek nr geodezyjny 11/1, 38/4, 38/6 (po podziale 38/10).

³ Uchwała Nr XXXII/222/17 Rady Miejskiej w Mońkach z dnia 30 marca 2017 r. w sprawie zmiany studium uwarunkowań i kierunków zagospodarowania przestrzennego miasta i gminy Mońki

⁵ Uchwała Nr II/22/18 Rady Miejskiej w Mońkach z dnia 12 grudnia 2018 r. w sprawie zmiany studium uwarunkowań i kierunków zagospodarowania przestrzennego miasta i gminy Mońki

⁴ Uchwała Nr XXXV/243/17 Rady Miejskiej w Mońkach z dnia 29 czerwca 2017 r. w sprawie zmiany studium uwarunkowań i kierunków zagospodarowania przestrzennego miasta i gminy Mońki

Wprowadzone zmiany w strukturze przestrzennej gminy nie uwzględniają wniosków z audytu krajobrazowego, który nie został jeszcze sporządzony przez Zarząd Województwa na podstawie art. 38 i 38a ustawy z dnia 27 marca 2003 r. o planowaniu i zagospodarowaniu przestrzennym (Dz. U z 2015 r. poz. 199 z późn. zm).

- f)³ wyznacza się teren z przeznaczeniem pod usługi z zakresu kultury, sportu i rekreacji oznaczony na jednolitym rysunku studium (kierunki) symbolem UK, obejmujący działkę nr geodezyjny 597 we wsi Krzeczkowo,
- g)³ wyznacza się tereny z przeznaczeniem pod zabudowę zagrodową, oznaczone na jednolitym rysunku studium (kierunki) symbolem RM obejmujący działki lub ich części nr geodezyjny we wsiach:
 - a) Dziekonia; 241/1,
 - b) Oliszki; 7/10,
 - c) Jaski; część 15/3,
- h)³ wyznacza się teren z przeznaczeniem pod zabudowę przemysłowo -składową oznaczony na jednolitym rysunku studium (kierunki) symbolem P obejmujący część działki nr geodezyjny 236 we wsi Dudki Kolonia,
- i)³ określa się granice pod budowę urządzeń Odnawialnych Źródeł Energii o mocy przekraczającej 100 kW, w postaci elektrowni fotowoltaicznych a także ich stref ochronnych związanych z ograniczeniami w zabudowie, zagospodarowaniu i użytkowaniu terenu oraz występowaniem znaczącego oddziaływania tych urządzeń na środowisko, z dopuszczeniem możliwości lokalizacji innej zabudowy przemysłowo – składowej na terenach oznaczonych na rysunku studium symbolem E, obejmujących działki lub ich części nr geodezyjny w miejscowościach:
 - a) Mońki; część 69/15, część 1416,
 - b) Konopczyn; 235;
 - strefy ochronne, o których mowa powinny mieścić się w granicach działek przeznaczonych na ten cel,
- j)⁵ wyznacza się tereny z przeznaczeniem pod zabudowę usługową i rzemieślniczą z dopuszczeniem zabudowy mieszkaniowej jednorodzinnej oznaczone na jednolitym rysunku studium (kierunki) symbolem URM obejmujące część działki nr geodezyjny 89 i działkę nr 155/5 we wsi Zblutowo,

1.6.1.1¹ Kierunki i wskaźniki dotyczące zagospodarowania oraz użytkowania terenów, w tym tereny przeznaczone pod zabudowę oraz tereny wyłączone spod zabudowy

Zmiana studium uwarunkowań i kierunków zagospodarowania przestrzennego miasta i gminy Mońki dokonana w 2016 r. obejmuje przeznaczenie niektórych terenów (na wniosek ich właścicieli) pod zalesienie, zabudowę mieszkaniową jednorodziną z dopuszczeniem usług i rzemiosła nieuciążliwego, zabudowę zagrodową, powierzchniową eksploatację surowców mineralnych, zmianę użytkowania terenu z leśnego na rolny oraz korektę zasad lokalizacji na terenie gminy urządzeń Odnawialnych Źródeł Energii o mocy większej niż 100 kW.

Zmiana bieżąca studium nie dotyczy wyłączeń terenów spod zabudowy.

Dla terenów objętych zmianą studium i przeznaczonych pod zabudowę ustala się następujące wskaźnik dotyczące zagospodarowania oraz użytkowania terenów zabudowy.

³ Uchwała Nr XXXII/222/17 Rady Miejskiej w Mońkach z dnia 30 marca 2017 r. w sprawie zmiany studium uwarunkowań i kierunków zagospodarowania przestrzennego miasta i gminy Mońki

⁵ Uchwała Nr II/22/18 Rady Miejskiej w Mońkach z dnia 12 grudnia 2018 r. w sprawie zmiany studium uwarunkowań i kierunków zagospodarowania przestrzennego miasta i gminy Mońki

Lp.	Rodzaj wskaźnika	Zabudowa mieszkaniowa jednorodzinna		Zabudowa zagrodowa
1.	Wskaźnik intensywności zabudowy: - minimalny - maksymalny	0,01 0,6	0,01 0,8	0,01 1,0
2.	Wskaźnik powierzchni biologicznie czynnej	40%	60%	25%
3.	Wysokość zabudowy	do 2 kondygnacji nadziemnych z dopuszczeniem użytkowego poddasza	do 2 kondygnacji nadziemnych z dopuszczeniem użytkowego poddasza	dostosowana do potrzeb technologicznych
4.	Rodzaj dachu	dwu lub wielospadowy o kątach nachylenia od 30° do 45°	dwu lub wielospadowy o kątach nachylenia od 30° do 45°	dostosowana do potrzeb technologicznych

⁵ Zmiana studium uwarunkowań i kierunków zagospodarowania przestrzennego miasta i gminy Mońki dokonana w 2018 r. obejmuje przeznaczenie niektórych terenów (na wniosek ich właścicieli) pod zabudowę mieszkaniową jednorodziną z dopuszczeniem usług i rzemiosła nieuciążliwego, zabudowę usługową i rzemieślniczą z dopuszczeniem zabudowy mieszkaniowej jednorodzinnej, zabudowę zagrodową,

Zmiana bieżąca studium nie uwzględnia wniosków z audytu krajobrazowego, który nie został jeszcze sporządzony przez Zarząd Województwa na podstawie art. 38 i 38a ustawy z dnia 27 marca 2003 r. o planowaniu i zagospodarowaniu przestrzennym (Dz. U. z 2018 r. poz. 1945) oraz nie dotyczy wyłączeń terenów spod zabudowy.

Dla terenów objętych zmianą studium i przeznaczonych pod zabudowę ustala się następujące wskaźniki dotyczące zagospodarowania oraz użytkowania terenów zabudowy.

Lp.	Rodzaj wskaźnika	Zabudowa mieszkaniowa jednorodzinna MNU i usługowa, rzemieślnicza z dopuszczeniem zabudowy mieszkaniowej jednorodzinnej URM	Zabudowa zagrodowa RM
1.	Wskaźnik intensywności zabudowy: - minimalny - maksymalny	0,01 0,6	0,01 0,8
2.	Wskaźnik powierzchni biologicznie czynnej	40%	60%
3.	Wysokość zabudowy	do 2 kondygnacji nadziemnych z dopuszczeniem użytkowego poddasza	do 2 kondygnacji nadziemnych z dopuszczeniem użytkowego poddasza
4.	Rodzaj dachu	dwu lub wielospadowy o kątach nachylenia od 30° do 45°	dwu lub wielospadowy o kątach nachylenia od 30° do 45°

⁵ Uchwała Nr II/22/18 Rady Miejskiej w Mońkach z dnia 12 grudnia 2018 r. w sprawie zmiany studium uwarunkowań i kierunków zagospodarowania przestrzennego miasta i gminy Mońki

- 49) teren **51 MN**, położony przy ulicy Wojska Polskiego, obejmujący część działki nr geodezyjny 76/8;
- 50) teren **52 MN**, położony przy alei Wojska Polskiego i Szlacheckiej, obejmujący działkę nr geodezyjny 92/3;
- 51) teren **53 MN**, położony przy alei Wojska Polskiego i Szlacheckiej, obejmujący działkę nr geodezyjny 1670;
- 52) tereny **MN**, położone na obszarach oznaczonych symbolem **PLAN**.

W zabudowie zagrodowej:

- 1) tereny oznaczone na rysunku planu symbolem **1 MR do 39 MR**;
- 2) tereny **MR**, położone na obszarach oznaczonych symbolem **PLAN**.

NA TERENACH WIEJSKICH GMINY:

Następujące tereny objęte miejscowym planem zagospodarowania przestrzennego gminy Mońki, o którym w pkt 1.6. przeznaczone są pod zabudowę mieszkaniową wielorodzinną, oznaczoną symbolem **MW**, jednorodzinną, z dopuszczeniem usług i rzemiosła nieuciążliwego, oznaczoną symbolami **MN**, **URM**, **MNU**, zagrodową, oznaczoną symbolem **MR**, powinny być utrzymane, jak przewiduje plan, z możliwością zmiany ich funkcji.

W zabudowie wielorodzinnej:

- 3) teren we wsi Lewonie, oznaczony symbolem **1 MW**,
- 4) teren we wsi Dziękonie, oznaczony symbolem **MW**, obejmujący działkę nr geodezyjny 18.

W zabudowie jednorodzinnej z dopuszczeniem usług i rzemiosła nieuciążliwego:

- 1) teren **URM**, położony we wsi Masie;
 - 2) teren **1 URM**, położony we wsi Świerzbienie, obejmujący część działki nr geodezyjny 21/3;
 - 3) teren **MNU**, położony we wsi Sobieski, obejmujący część działki nr geodezyjny 68/10.
- ¹ Dopuszcza się sporządzenie zmiany miejscowego planu zagospodarowania przestrzennego dla terenów oznaczonych symbolem **MNU** z przeznaczeniem pod zabudowę mieszkaniową jednorodzinną z dopuszczeniem usług i rzemiosła nieuciążliwego, położonych we wsiach:
- 1)¹ Przytulanka obejmujących części działek nr geodezyjny 58 , 172;
 - 2)¹ Zblutowo obejmujących działki nr geodezyjny 105,53⁵, 161/1⁵
 - 3)³ Koleszniki obejmującego część działki nr geodezyjny 25/14
 - 4)³ Potoczyna obejmującego działki nr geodezyjny 276/2, 276/3

¹ Uchwała Nr XIX/141/16 Rady Miejskiej w Mońkach z dnia 13 maja 2016 r. w sprawie zmiany studium uwarunkowań i kierunków zagospodarowania przestrzennego miasta i gminy Mońki

³ Uchwała Nr XXXII/222/17 Rady Miejskiej w Mońkach z dnia 30 marca 2017 r. w sprawie zmiany studium uwarunkowań i kierunków zagospodarowania przestrzennego miasta i gminy Mońki

- 5)³ Ciesze obejmujących działki nr geodezyjny 134, część 66/3⁵,
- 6)³ Rybaki obejmujących działki nr geodezyjny 40/1. 13/5⁵, 13/6⁵, 40/5⁵,
- 7)⁵ Oliszki obejmującego działki nr geodezyjny 8/9, 8/10, 8/11, 8/12,
- 8)⁵ Kołodziej obejmującego części działek nr geodezyjny 94/1, 94/2, 94/3,
- 9)⁵ Moniuszczki obejmującego część działki nr geodezyjny 12,
- 10)⁵ Sikory obejmującego działki nr geodezyjny 25/1, 62

W zabudowie zagrodowej: tereny oznaczone w planie symbolem MR.

¹ *Dopuszcza się sporządzenie zmiany miejscowego planu zagospodarowania przestrzennego dla teren oznaczonego symbolem RM położonego we wsi Żodzie, obejmującego działkę nr geodezyjny 24 z przeznaczeniem pod zabudowę zagrodową oraz ze zmniejszeniem linii zabudowy do 25 m od krawędzi drogi krajowej nr 65 a także we wsiach:*

- a)³ *Dziękonia – działka nr geodezyjny 241/1,*
- b)³ *Oliszki - działka nr geodezyjny 7/10,*
- b)³ *Jaski –część działki nr geodezyjny 15/3.*
- c)⁵ *Żodzie – część działki nr geodezyjny 168/7.*

Przewiduje się opracowanie (zmianę) miejscowych planów zagospodarowania przestrzennego z przeznaczeniem pod:

W mieście Mońki pod:

- 1) *zabudowę wielorodzinną działki nr geodezyjny 1079/2,*
- 2) *zabudowę usługową i rzemieślniczą z dopuszczeniem zabudowy mieszkaniowej jednorodzinnej działek nr geodezyjny: 321, 220/1, 217, 219, 820/2, 820/6, 820/7, 820/8, 820/9, 76/10, 76/11, 76/12, 76/13, 76/14,*
- 3) *zabudowę mieszkaniową jednorodziną z dopuszczeniem usług i rzemiosła nieuciążliwego działek lub ich części nr geodezyjny: 332/7, 261/4, 1339, 1253, 1254, 1255, 1256, 1257, 1258, 1259, 1260, 1261, 1262, 1263, 1264, 1265, 1266/1, 1266/2, 1267/3, 1267/4, 1436/1, 1632/12.*

⁵ *Uchwała Nr II/22/18 Rady Miejskiej w Mońkach z dnia 12 grudnia 2018 r. w sprawie zmiany studium uwarunkowań i kierunków zagospodarowania przestrzennego miasta i gminy Mońki*

- a) teren, oznaczony symbolem 1 UO,
- b) teren, oznaczony symbolem 2 UR;
- 1) we wsi Masie teren, oznaczony symbolem 1 URM;
- 2) we wsi Kulesze:
 - a) teren, oznaczony symbolem 1 UO,
 - b) teren, oznaczony symbolem 2 UK,
 - c) teren, oznaczony symbolem 3 UH,
 - d) teren, oznaczony symbolem 4 UKI,
 - e) teren, oznaczony symbolem 5 US;
- 3) we wsi Świerzbienie, teren, oznaczony symbolem 1 URM, obejmujący część działki nr geodezyjny 21/3.
- 22)²dopuszcza się sporządzenie zmiany miejscowego planu zagospodarowania przestrzennego dla teren oznaczonego symbolem UK położonego we wsi Krzeczkowo, obejmującego działkę nr geodezyjny 597 z przeznaczeniem pod usługi z zakresu kultury, sportu i rekreacji
- 23)⁵dopuszcza się sporządzenie zmiany miejscowego planu zagospodarowania przestrzennego dla terenów oznaczonych symbolem UMR położonych we wsi Zblutowo, obejmujących część działki nr geodezyjny 89 oraz działkę nr geodezyjny 155/5 z ich przeznaczeniem pod zabudowę usługową i rzemieślniczą z dopuszczeniem zabudowy mieszkaniowej jednorodzinnej.

Tereny z podstawowym przeznaczeniem pod zielen publiczną, oznaczone na rysunku planu symbolem Z:

- 1) teren istniejącego cmentarza we wsi Bogusze, oznaczony symbolem 1 ZC;
 - 2) teren istniejącego cmentarza we wsi Hornostaje, oznaczony symbolem 2 ZC;
 - 3) teren istniejącego cmentarza we wsi Kulesze, oznaczony symbolem 3 ZC;
 - 4) teren istniejącego parku dworskiego we wsi Sikory, oznaczony symbolem 4 Z;
- ² Uchwała Nr XXVII/194/16 Rady Miejskiej w Mońkach z dnia 29 listopada 2016 r. w sprawie zmiany studium uwarunkowań i kierunków zagospodarowania przestrzennego miasta i gminy Mońki

Tereny i trasy urządzeń telekomunikacji:

- 1) trasy przebiegu liniowych urządzeń telekomunikacyjnych, nie oznaczonych na rysunku, tj. kabla światłowodowego relacji
 - a) Mońki – Jasionówka,
 - b) Mońki – Jawiły,
 - c) Mońki – Knyszyn – Białystok,
 - d) Mońki – Downary – Goniądz;
- 2) istniejące sieci rozdzielcze napowietrzne i kablowe na obszarze całej gminy bez oznaczania na rysunku planu.
- 3) istniejąca stacja bazowa telefonii komórkowej operatora ERA GSM we wsi Magnusze, oznaczonej na rysunku planu symbolem TK I;
- 4) zakłada się możliwość lokalizacji urządzeń telefonii komórkowej, pod warunkiem, że nie będzie to kolidowało z istniejącym i projektowanym zagospodarowaniem terenu i będą zachowane przepisy szczególne, obowiązujące w tym zakresie.

Zamierzając dokonać zmiany funkcji terenów usługowych na mieszkaniowe, produkcyjne lub rzemieślnicze należy każdorazowo dokonać oceny zagospodarowania przestrzennego i opracować miejscowy plan zagospodarowania przestrzennego.

Przewiduje się opracowanie zmiany miejscowych planów zagospodarowania przestrzennego miasta Mońki i gminy Mońki w celu wyznaczenia terenów pod zabudowę usługową i rzemieślniczą, z dopuszczeniem zabudowy mieszkaniowej jednorodzinnej:

⁵ Uchwała Nr II/22/18 Rady Miejskiej w Mońkach z dnia 12 grudnia 2018 r. w sprawie zmiany studium uwarunkowań i kierunków zagospodarowania przestrzennego miasta i gminy Mońki

- preferowanie rolnictwa ekologicznego na terenach posiadających najkorzystniejsze warunki do produkcji zdrowej żywności,
- zmianę sposobu użytkowania terenów przeznaczonych na inne cele niż rolnicze, ze względu na złą jakość gleb oraz niekorzystne walory siedliskowe dla rolnictwa,
- systematyczne eliminowanie chemicznych środków ochrony upraw, zwłaszcza na terenach narażonych na skażenie wód,
- stopniowe ograniczanie stosowania nawozów mineralnych na rzecz nawożenia organicznego,
- unikanie koncentracji nadmiernej hodowli oraz upowszechnianie jej w wielofunkcyjnych gospodarstwach rolnych,
- upowszechnienie samowystarczalności paszowej gospodarstw rolnych,
- upowszechnienie stosowania przyjaznych środowisku nośników energii; wody, wiatru, substancji organicznych (oleje, alkohol),
- wspieranie rozwoju pszczelarstwa.

Tereny objęte miejscowymi planami zagospodarowania przestrzennego miasta i gminy Mońki, wymienionymi w pkt 1.6., oznaczone symbolami **RP**, **RZ**, przeznaczone są pod tereny rolne.

Dopuszcza się możliwość zmiany planów w celu przeznaczenia terenów pod tereny rolne,
¹ w tym:

- a) dopuszcza się sporządzenie zmiany miejscowego planu zagospodarowania przestrzennego dla terenu oznaczonego symbolem R z przeznaczeniem pod teren rolny, obejmujący działkę nr geodezyjnych 109 we wsi Kosiorki,
- b)³ dopuszcza się sporządzenie zmiany miejscowego planu zagospodarowania przestrzennego dla terenów oznaczonych symbolami R z przeznaczeniem pod tereny rolne, obejmujące części działek nr geodezyjnych 17,57,58,62 we wsi Łupichy,
- c)⁵ dopuszcza się sporządzenie zmiany miejscowego planu zagospodarowania przestrzennego dla terenów oznaczonych symbolami R z przeznaczeniem pod tereny rolne, obejmujących działki lub ich części nr geodezyjne we wsiach:
 - Kuczyn – część działki nr 5/5,
 - Waśki: części działek nr 11/1, 38/4, 38/6 (po podziale 38/10).

2.4.2.2. Leśnictwo

Leśnictwo, podobnie jak dotychczas, nie będzie miało w przyszłości większego znaczenia w gospodarce gminy. Niemniej lasy, głównie prywatne, będą wykorzystywane zgodnie z dotychczasowymi tendencjami tj. poprzez pozyskanie i przeróbkę drewna, zwłaszcza na własne potrzeby rolników.

Do głównych kierunków rozwoju gospodarki leśnej zaliczyć należy:

- a) produkcje surowca drzewnego o zróżnicowanej jakości z przeznaczeniem na wewnętrzne potrzeby gminy i najbliższej okolicy.

Ważnym użytkownikiem wewnętrznym może być rozwijane budownictwo rekreacyjne, w tym letniskowe. Może to spowodować rozwój lokalnego przemysłu tartaczego oraz wzrost zatrudnienia w sektorze pozyskiwania drewna.

¹ Uchwała Nr XIX/141/16 Rady Miejskiej w Mońkach z dnia 13 maja 2016 r. w sprawie zmiany studium uwarunkowań i kierunków zagospodarowania przestrzennego miasta i gminy Mońki

³ Uchwała Nr XXXII/222/17 Rady Miejskiej w Mońkach z dnia 30 marca 2017 r. w sprawie zmiany studium uwarunkowań i kierunków zagospodarowania przestrzennego miasta i gminy Mońki

⁵ Uchwała nr II/22/18 Rady Miejskiej w Mońkach z dnia 12 grudnia 2018 r. w sprawie zmiany studium uwarunkowań i kierunków zagospodarowania przestrzennego miasta i gminy Mońki

3⁵. Gminny Program rewitalizacji

1. Wstęp

W celu realizacji zadania własnego, zawartego w art. 3 ust. 1 ustawy z dnia 9 października 2015 r. o rewitalizacji. (Dz. U. z 2017 r. poz. 1023) w zakresie rewitalizacji obszarów zdegradowanych Gmina Mońki podjęła następujące prace i czynności formalno – prawne do realizacji tych zadań;:

Podjęto:

- 1) uchwałę Nr XXXIII/227/17 Rady Miejskiej w Mońkach w sprawie wyznaczenia obszaru zdegradowanego i obszaru rewitalizacji Gminy Mońki.
- 2) uchwałę Nr XXXIV/232/17 Rady Miejskiej w Mońkach z dn. 31 maja 2017 r. w sprawie przystąpienia do opracowania Gminnego Programu Rewitalizacji Gminy Mońki do roku 2023.

Gminny Program Rewitalizacji gminy Mońki (GPR) został opracowany na podstawie przepisów ustawy o rewitalizacji z dnia 9 października 2015 r., Wytycznymi Ministerstwa Rozwoju w zakresie rewitalizacji w programach operacyjnych na lata 2014-2020 z dnia 2 sierpnia 2016 r., Założeń Narodowego Planu Rewitalizacji 2022.

Podstawą do opracowania GPR była Uchwała nr XXXIV/232/17 Rady Miejskiej w Mońkach z dn. 31 maja 2017 r. w sprawie przystąpienia do opracowania Gminnego Programu Rewitalizacji Gminy Mońki do roku 2023.

Dokument ten jest narzędziem operacyjnym, pozwalającym sprawnie planować, koordynować oraz zarządzać procesem rewitalizacji w Mońkach. Niniejsze opracowanie służyć będzie samorządowi, jego partnerom oraz mieszkańcom. Wszyscy interesariusze rewitalizacji zostali uwzględnieni w procesie tworzenia dokumentu, a dzięki szerokiej partycypacji społecznej mieli realny wpływ na kształt Gminnego Programu Rewitalizacji.

Gminny Program rewitalizacji został przyjęty Uchwałą Nr XXXVI/247/17 Rady Miejskiej w Mońkach z dnia 25 sierpnia 2017 r. w sprawie Gminnego Programu Rewitalizacji Gminy Mońki do roku 2023 ze zmianą przyjęta Uchwałą nr XLI/282/17 Rady Miejskiej w Mońkach z dnia 20 grudnia 2017 r. w sprawie zmiany Uchwały Nr XXXVI/247/17 Rady Miejskiej w Mońkach z dnia 25 sierpnia 2017 r. w sprawie Gminnego Programu Rewitalizacji Gminy Mońki do roku 2023

2. Diagnoza obszaru rewitalizacji

2.1. Metodologia wyznaczania obszaru zdegradowanego i rewitalizacji

Wyznaczenie obszaru zdegradowanego i rewitalizacji zostało poprzedzone badaniami ilościowymi i jakościowymi. W rezultacie został sporządzony dokument, który zawiera analizę przeprowadzoną dla całej gminy. W diagnozie służącej wyznaczeniu obszaru zdegradowanego i rewitalizacji dokonano szczegółowej analizy problemów w sferze społecznej, przestrzenno-funkcjonalnej, gospodarczej, środowiskowej i technicznej. Jednostkami referencyjnymi było 10 obszarów, na które została podzielona gmina (5 obszarów znajduje się w granicach miasta, 5 na obszarze wiejskim).

Podział na obszary został przeprowadzony z uwzględnieniem powiązań przestrzenno-funkcjonalnych poszczególnych części gminy.

Granice obszaru rewitalizacji zostały przyjęte Uchwałą nr XXXIII/227/17 Rady Miejskiej w Mońkach z dnia 28 kwietnia 2017 r.

⁵ Uchwała Nr II/22./18 Rady Miejskiej w Mońkach z dnia 12 grudnia 2018 r. w sprawie zmiany studium uwarunkowań i kierunków zagospodarowania przestrzennego miasta i gminy Mońki

2.2. Zasięg przestrzenny obszaru rewitalizacji

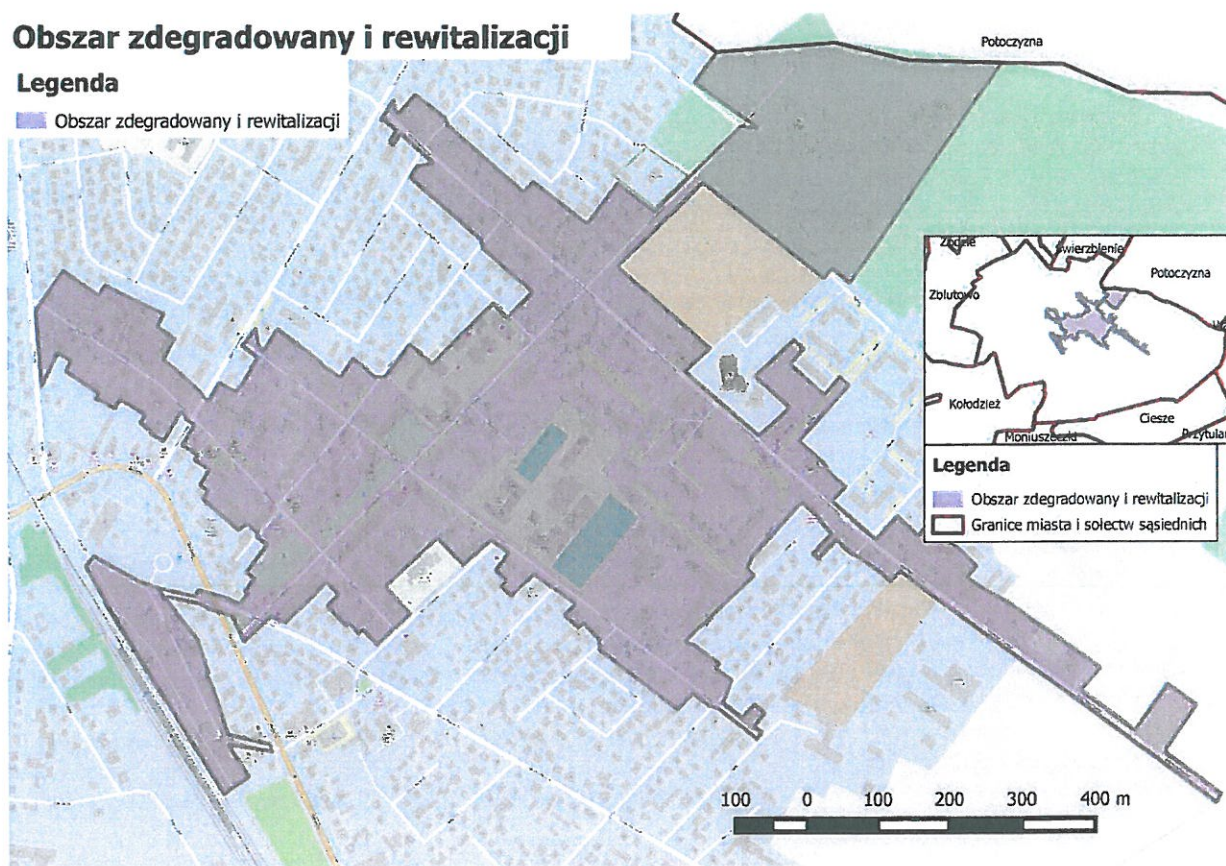
Obszar zdegradowany i rewitalizacji został wyznaczony na podstawie analizy danych ilościowych i badań społecznych na reprezentatywnej próbie 427 mieszkańców. Obejmuje on rejon: ul. Dworcowej (w tym budynek dworca PKP) do ul. Strażackiej, Aleję Niepodległości i Aleję Wojska Polskiego, park przy amfiteatrze, ulice Tysiąclecia, Wyzwolenia, Słoneczną oraz budynek MOK. Teren ten zamieszkiwany jest przez 27,28% mieszkańców (4082 mieszkańców) oraz obejmuje 52,14 ha, co stanowi 0,3% całej powierzchni gminy.

Rewitalizacja polega na podejmowaniu zróżnicowanych przedsięwzięć mających na celu polepszenie sytuacji życiowej mieszkańców gminy, ze szczególnym uwzględnieniem obszaru rewitalizacji. Z diagnozy służącej wyznaczeniu obszaru zdegradowanego i rewitalizacji, która sporządzona została w pierwszej fazie projektu wynika iż obszar rewitalizacji charakteryzuje się zwiększonym natężeniem problemów społecznych, a także w sferze przestrzenno-funkcjonalnej oraz środowiskowej.

Obszar zdegradowany i rewitalizacji

Legenda

Obszar zdegradowany i rewitalizacji



Obszar rewitalizacji stanowi ściśle centrum Miasta, a zarazem Gminy Mońki. Obszar ten charakteryzuje się nawarstwieniem problemów w sferze społecznej, technicznej, środowiskowej i przestrzenno-funkcjonalnej.

3. Zgodność programu rewitalizacji z e studium uwarunkowań i kierunków zagospodarowania przestrzennego miasta i gminy Mońki.

Studium uwarunkowań i kierunków zagospodarowania przestrzennego miasta i gminy Mońki Kierunki Zagospodarowania Przestrzennego Miasta i Gminy Mońki, określają politykę przestrzenną gminy oraz główne kierunki rozwoju. W podrozdziale 1.3 Cele rozwoju przestrzennego miasta i gminy opisano cele w różnych dziedzinach rozwoju gminy, w tym Cele społeczne w zagospodarowaniu przestrzennym (podrozdział 1.3.3). W tej części opisano główne problemy społeczne, które należy rozwiązać na przestrzeni najbliższych lat, tj.

- a) likwidacja barier komunikacyjnych, przestrzennych i technicznych dla osób niepełnosprawnych*
- b) walka z patologią społeczną*
- c) dążenie do stworzenia warunków do podniesienia standardu zamieszkiwania tj. wzrostu jakości nowo budowanych mieszkań, ich wyposażenia oraz remontu mieszkań zanieganych*
- d) podnoszenie poziomu wykształcenia ludności, rozwoju kultury, sportu, ochrony zdrowia i opieki społecznej*

Opisane wyżej problemy znajdują odzwierciedlenie w Gminnym Programie Rewitalizacji, poprzez wdrożenie przedsięwzięć rewitalizacyjnych i tym samym realizację celów operacyjnych i kierunków

Z uwagi na to, że Rada Miejska w Mońkach podjęła uchwałę w sprawie uchwalenia Gminnego Programu Rewitalizacji Gminy Mońki, a dokument nie przewiduje potrzeb ingerencji w przestrzenne rozwiązanie studium (jest zgodny ze studium), nie wrysowano na rysunku „Studium uwarunkowań i kierunków zagospodarowania przestrzennego miasta i gminy Mońki – kierunki”, granic obszaru zdegradowanego i obszaru rewitalizacji.

⁵ *Uchwała Nr II/22/18 Rady Miejskiej w Mońkach z dnia 12 grudnia 2018 r. w sprawie zmiany studium uwarunkowań i kierunków zagospodarowania przestrzennego miasta i gminy Mońki*

PRZEWODNICZĄCY
Rady Miejskiej
[Podpis]
Barbara Iwona Iwanicka

Załącznik Nr 3

do uchwały Nr II/22/18
Rady Miejskiej w Mońkach
z dnia 12 grudnia 2018 r.

ROZSTRZYGNIĘCIE O SPOSOBIE ROZPATRZENIA

niewwzględnionych przez Burmistrza Mońek uwag wniesionych do projektu zmiany studium uwarunkowań i kierunków zagospodarowania przestrzennego miasta i gminy Mońki w trakcie jego wyłożenia do publicznego wglądu w dniach od 5 do 26 października 2018 r. i w terminie do składania uwag, do dnia 16 listopada 2018 r.

Na podstawie art. 12 ust. 1 ustawy z dnia 27 marca 2003 r. o planowaniu i zagospodarowaniu przestrzennym (Dz. U. z 2018 r., poz. 1945) Rada Miejska w Mońkach stwierdza, że w okresie wyłożenia projektu zmiany studium do publicznego wglądu nie wniesiono żadnych uwag.

PRZEWODNICZĄCY
Rady Miejskiej

[Podpis]
Barbara Iwona Iwanicka

UZASADNIENIE

podjęcia przez Radę Miejską uchwały w sprawie zmiany studium uwarunkowań i kierunków zagospodarowania przestrzennego miasta i gminy Mońki

1. Informacje o przebiegu procedury zmiany studium

Uchwała Rady Miejskiej jest końcowym efektem prac nad sporządzeniem zmiany studium uwarunkowań i kierunków zagospodarowania przestrzennego miasta i gminy Mońki uchwalonego uchwałą Nr IV/32/98 Rady Miejskiej w Mońkach z dnia 29 grudnia 1998 r., zmienionego uchwałami Rady Miejskiej w Mońkach Nr XVII/130/08 z dnia 20 października 2008 r., Nr XXIV/199/12 z dnia 30 października 2012 r., Nr XLI/328/14 z dnia 14 marca 2014 r., Nr XIX/141/16 z dnia 13 maja 2016 r., Nr XXVII/194/16 z dnia 29 listopada 2016 r., Nr XXXII/222/17 z dnia 30 marca 2017 r. oraz nr XXXV/234/17 z dnia 29 czerwca 2017 r.

Prace nad zmianą studium podjęto na podstawie uchwały Nr XLVI/318/18 Rady Miejskiej w Mońkach z dnia 26 kwietnia 2018 r. w sprawie przystąpienia do sporządzenia zmiany studium uwarunkowań i kierunków zagospodarowania przestrzennego miasta i gminy Mońki.

Podstawą prawną opracowania zmiany studium jest ustawa z dnia 27 marca 2003 r. o planowaniu i zagospodarowaniu przestrzennym (Dz. U. z 2018 r., poz. 1945).

W trakcie prac nad zmianą studium wykonano wszystkie opracowania i czynności przewidziane w wyżej wymienionej ustawie oraz innych przepisach, m.in.:

- wykorzystano istniejące opracowanie ekofizjograficzne,
- projekt zmiany studium rozpatrzyła Gminna Komisja Urbanistyczno-Architektoniczna w Mońkach w dniu 17 sierpnia 2018 r.,
- przeprowadzono strategiczną ocenę oddziaływania zmiany studium na środowisko, na podstawie art. 46, pkt. 1 ustawy z dnia 3 października 2008 r. o udostępnianiu informacji o środowisku i jego ochronie, udziale społeczeństwa w ochronie środowiska oraz o ocenach oddziaływania na środowisko (Dz. U. z 2018 r. poz. 2081), w tym sporządzono prognozę oddziaływania na środowisko,
- uzyskano stosowne opinie i uzgodnienia,
- wyłożono projekt zmiany studium do publicznego wglądu w dniach od 5 do 26 października 2018 r. z terminem składania uwag do 16 listopada 2018 r. oraz wyznaczono termin dyskusji publicznej w dniu 12 października 2018 r. W dyskusji nikt nie wziął udziału.

W trakcie wyłożenia projektu zmiany studium do publicznego wglądu, jak też w terminie do składania uwag – do dnia 16 listopada 2018 r. nie zgłoszono żadnych uwag.

2. Sposób realizacji ustawowych postanowień art. 9 ust. 3a ustawy o planowaniu i zagospodarowaniu przestrzennym.

Odnosnie realizacji postanowień wynikających z art. 9 ust. 3a ustawy z dnia 27 marca 2003 r. o planowaniu i zagospodarowaniu przestrzennym (Dz. U. z 2018 r. poz. 1945), który brzmi: „Zmiana studium dla części obszaru gminy wymaga dokonania, zarówno w części tekstowej jak i graficznej studium, zmian w odniesieniu do wszystkich jego treści, które w wyniku wprowadzonej zmiany przestają być aktualne, w szczególności zmian w zakresie określonym w art. 10 ust. 1” dokonano w studium zmian w sposób następujący:

- 1) zmiana studium dla części obszaru gminy, dotycząca **uwarunkowań zagospodarowania przestrzennego miasta i gminy Mońki** dokonana została poprzez wprowadzenie do części tekstowej i graficznej tylko części zakresu uwarunkowań określonych w art. 10 ust. 1 ustawy z dnia 27 marca 2003 r. o planowaniu i zagospodarowaniu przestrzennym (Dz. U. z 2018 r. poz. 1945) – obejmującej zmiany ustalone w uchwale Nr XLVI/318/18 Rady Miejskiej w Mońkach z dnia 26 kwietnia 2018 r. w sprawie przystąpienia do sporządzenia zmiany studium uwarunkowań i kierunków zagospodarowania przestrzennego miasta i gminy Mońki tj. udokumentowane złoża surowców naturalnych oraz bilans terenów przeznaczonych pod zabudowę – zgodnie z art. 10, ust 1, pkt 7, lit d oraz art. 10, ust 5 ustawy, ponieważ w wyniku wprowadzonych innych zmian odnoszących się do kierunków zagospodarowania przestrzennego miasta i gminy Mońki, pozostałe treści zawarte w części studium odnoszące się do uwarunkowań zagospodarowania przestrzennego miasta i gminy Mońki nie uległy zmianie i nie przestają być aktualne na dzień ich sporządzenia.
- 2) zmiana studium dla części obszaru gminy dotycząca **kierunków zagospodarowania przestrzennego miasta i gminy Mońki** dokonana została poprzez wprowadzenie do wszystkich treści, zarówno do części tekstowej jak i graficznej, zmian ustalonych w uchwale Nr XLVI/318/18 Rady Miejskiej w Mońkach z dnia 26 kwietnia 2018 r. w sprawie przystąpienia do sporządzenia zmiany studium uwarunkowań i kierunków zagospodarowania przestrzennego miasta i gminy Mońki, w wyniku których dotychczasowe ustalenia przestają być aktualne.

3. Podstawowe zmiany dokonane w studium uwarunkowań i kierunków zagospodarowania przestrzennego miasta i gminy Mońki:

- 1) przeznaczenie pod zabudowę mieszkaniową jednorodzinną z dopuszczeniem usług i rzemiosła nieuciążliwego działek lub ich części nr geodezyjny we wsiach:
 - a) Zblutowo – 53, 161/1,
 - b) Rybaki – 13/5, 13/6, 40/5,
 - c) Oliszki – 8/9, 8/10, 8/11, 8/12,
 - d) Kolodzież – 94/1, 94/2, 94/3,
 - e) Moniuszczki – 12 (Zał. Nr 2),
 - f) Ciesze – 66/3,
 - g) Sikory – 25/1, 62;
- 2) przeznaczenie pod zabudowę usługową i rzemieślniczą z dopuszczeniem zabudowy mieszkaniowej jednorodzinnej działek lub ich części nr geodezyjny 89, 155/5 we wsi Zblutowo ;
- 3) przeznaczenie pod zabudowę zagrodową działki nr geodezyjny 168/7 we wsi Żodzie;
- 4) przeznaczenie pod tereny rolne działek lub ich części nr geodezyjny we wsiach:
 - a) Kuczyn – 5/5,
 - b) Waški: 11/1, 38/4, 38/6;
- 5) ujawnienie udokumentowanych złóż surowców mineralnych na działkach nr geodezyjny: 2/24, 2/26, 2/27 we wsi Świerzbienie;
- 6) uwzględnienie w studium Gminnego Programu Rewitalizacji.

Uchwalona zmiana studium umożliwi sporządzenie zmiany miejscowego planu zagospodarowania przestrzennego gminy Mońki i wpłynie pozytywnie na rozwój gospodarczy miasta i gminy.

Art. 20 ust. 1 ustawy o planowaniu i zagospodarowaniu przestrzennym stanowi, iż miejscowy plan zagospodarowania przestrzennego nie może naruszać ustaleń studium uwarunkowań i kierunków zagospodarowania przestrzennego.

PRZEWODNICZĄCY
Rady Miejskiej

[Podpis]
Barbara Iwona Iwanicka