

## PROGRAM FUNKCJONALNO – UŻYTKOWY

(opracowany zgodnie z Rozporządzeniem Ministra Infrastruktury z dnia 2 września 2004r. w sprawie szczegółowego zakresu i formy dokumentacji projektowej, specyfikacji technicznych wykonania i odbioru robót budowlanych oraz programu funkcjonalno-użytkowego Dz.U. z 2013r., poz.1129).

Nazwa zadania:

„PRZEBUDOWA ULIC GMINNYCH NA OSIEDLU REJA W MOŃKACH: FRYCZA MODRZEWSKIEGO, HUGO KOLŁATAJA, CZESŁAWA MIŁOSZA WRAZ Z INFRASTRUKTURĄ TOWARZYSZĄCĄ”

Zamawiający:

Gmina Mońki, ul. Słowackiego 5a, 19-100 Mońki

Adres: Osiedle Reja w Mońkach

Nazwa zamówienia wg CPV:

45000000-7 – Roboty budowlane

45200000-9 – Roboty budowlane w zakresie wznoszenia kompletnych obiektów budowlanych lub ich części oraz roboty w zakresie inżynierii lądowej i wodnej

45230000-8 – Roboty budowlane w zakresie budowy rurociągów, linii komunikacyjnych i elektroenergetycznych, autostrad, dróg, lotnisk i kolei, wyrównanie terenu

45231000-5 – Roboty budowlane w zakresie budowy rurociągów, ciągów komunikacyjnych i linii energetycznych.

45111200-0 - Roboty ziemne w zakresie przygotowania terenu pod budowę i roboty ziemne

45233120-6 - Roboty w zakresie budowy dróg

45232150-8 - Roboty w zakresie rurociągów do przesyłu wody

71320000-7 - Usługi inżynierskie w zakresie projektowania

71322200-3- Usługi projektowania rurociągów

Jednostka projektowa:

Urząd Miejski w Mońkach, ul. Słowackiego 5a, 19-100 Mońki, email: inwestycje@um-monki.pl

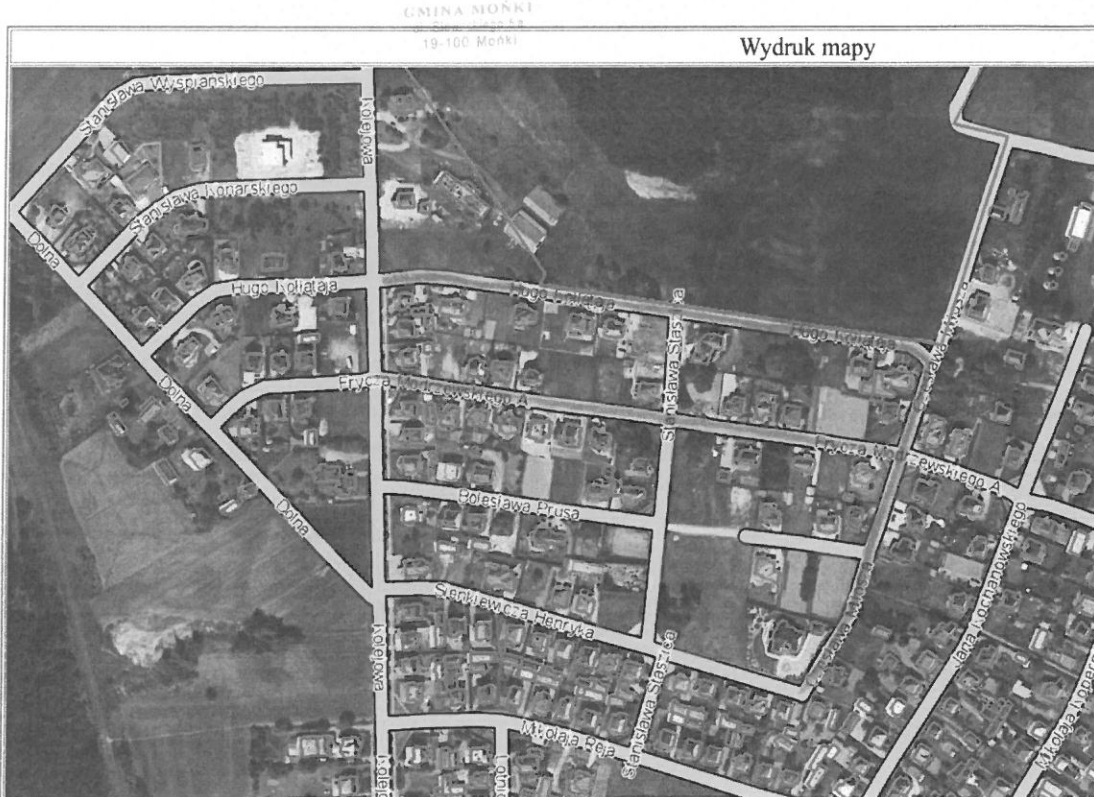
Autor opracowania: mgr inż. Marek Minkiewicz – Kierownik Referatu Gospodarki i Inwestycji Urzędu Miejskiego w Mońkach

Wrzesień 2019r.

# MAPA ORIENTACYJNA

Wydruk mapy

<http://monki.geoportal2.pl/map/www/mapa.php?CFGF=wms&mylayers=-gr>



*ulice planowane do przebudowy*

122

2019-04-10, 13:59

## I. CZĘŚĆ OPISOWA PROGRAMU FUNKCJONALNO-UŻYTKOWEGO

Nazwa zadania:

„PRZEBUDOWA ULIC GMINNYCH NA OSIEDLU REJA W MOŃKACH: FRYCZA  
MODRZEWSKIEGO, HUGO KOŁŁATAJA, CZESŁAWA MIŁOSZA  
WRAZ Z INFRASTRUKTURĄ TOWARZYSZĄCĄ”

Autor opracowania: mgr inż. Marek Minkiewicz – Kierownik Referatu Gospodarki  
i Inwestycji Urzędu Miejskiego w Mońkach

## 1. Opis ogólny przedmiotu zamówienia

Przedmiotem zamówienia jest zamierzenie budowlane polegające na wykonaniu kompleksowej dokumentacji projektowej przebudowy ulic gminnych na osiedlu Reja w Mońkach (ul. Frycza Modrzewskiego, Hugo Kołłątaja i Czesława Miłosza wraz z infrastrukturą towarzyszącą) wraz z uzyskaniem decyzji o zezwoleniu na realizację inwestycji drogowej oraz na wykonaniu robót związanych z przebudową ulic. Przedmiotowe ulice znajdują się na osiedlu Reja w Mońkach.

Program funkcjonalno-użytkowy pozwoli określić wszystkie wymagania dotyczące wykonania dokumentacji projektowej, a także budowy drogi.

Wymagania z zakresu części projektowej:

- uzyskanie map do celów projektowych,
- dokonanie inwentaryzacji stanu istniejącego,
- wykonanie wymaganych pomiarów i badań koniecznych do opracowania rozwiązań projektowych,
- sporządzenie karty informacyjnej o planowanym przedsięwzięciu i uzyskanie decyzji o środowiskowych uwarunkowaniach zgody na realizację przedsięwzięcia o ile będzie wymagana,
- sporządzenie projektu budowlanego,
- wykonania podziału działek niezbędnych do pozyskania,
- uzyskanie decyzji o zezwoleniu na realizację inwestycji drogowej,
- sporządzenie projektów wykonawczych z kompletem wymaganych uzgodnień,
- sporządzenie specyfikacji technicznych wykonania i odbioru robót,
- sporządzenie przedmiarów robót i kosztorysów inwestorskich,
- opracowanie informacji dotyczącej bezpieczeństwa i ochrony zdrowia,
- sporządzenie projektu stałej organizacji ruchu i organizacji na czas wykonywania robót z kompletem wymaganych uzgodnień,

Wymagania z zakresu budowy drogi:

- roboty rozbiórkowe,
- roboty ziemne,
- wykonanie sieci kanalizacji deszczowej wraz ze zbiornikiem retencyjno-odparowującym,
- wykonanie konstrukcji nawierzchni jezdni o warstwie ścieralnej z betonu asfaltowego,
- oznakowanie pionowe i poziome,
- sporządzenie dokumentacji powykonawczej.

### 1.1. Charakterystyczne parametry określające wielkość obiektu oraz zakres robót budowlanych

#### 1.1.1. Stan istniejący

Stan istniejący określają projekty, które zostały wykonane w latach ubiegłych, a które nie zostały wykorzystane z uwagi na brak możliwości finansowania robót (projekty: przebudowy ulicy Kołłątaja, przebudowy ulicy Modrzewskiego, przebudowy ulicy Miłosza, projekt zbiornika retencyjno-

odparowującego przy ul. Kołłątaja, projekt sieci kanalizacji deszczowej z wyłączeniem odcinka kanalizacji w ul. Staszica, projekt połączenia odcinków kanalizacji deszczowej w ul. Modrzewskiego (tzw. spinka kanalizacji)).

1.1.2 Parametry i zakres robót budowlanych określają projekty, które zostały wykonane w latach ubiegłych, a które nie zostały wykorzystane z uwagi na brak możliwości finansowania robót (projekty: przebudowy ulicy Kołłątaja, przebudowy ulicy Modrzewskiego, przebudowy ulicy Miłosza, projekt zbiornika retencyjno-odparowującego przy ul. Kołłątaja, projekt sieci kanalizacji deszczowej z wyłączeniem odcinka kanalizacji w ul. Staszica, projekt połączenia odcinków kanalizacji deszczowej w ul. Modrzewskiego (tzw. spinka kanalizacji)).

1.2 Aktualne uwarunkowania wykonania przedmiotu zamówienia Program funkcjonalno- użytkowy określa wymagania dotyczące projektu i realizacji zadania. Teren objęty przebudową ulic objęty miejscowym planem zagospodarowania przestrzennego. Wykonawca opracuje kompletną dokumentację projektową przedmiotowego zamierzenia budowlanego. Wszystkie materiały wyjściowe, uzgodnienia, decyzje Wykonawca pozyska własnym staraniem. Zamawiający udzieli mu w tym celu stosownych pełnomocnictw. Wykonawca dołączy do projektu oświadczenie iż jest on wykonany zgodnie z umową, obowiązującymi przepisami , normami i wytycznymi oraz, że został wykonany w stanie kompletnym z punktu widzenia celu , któremu ma służyć.

Przewidziane w zakresie inwestycji roboty budowlane zostaną wykonane w oparciu o decyzję o zezwoleniu na realizację inwestycji drogowej z uwagi na konieczność pozyskania terenu pod zbiornik retencyjno - odparowujący, w konsekwencji nastąpi podział działek i pozyskanie przez Inwestora – Gminę Mońki terenu niezbędnego do realizacji przedsięwzięcia.

Wykonawca podejmujący się realizacji przedmiotu zamówienia zobowiązany będzie do wykonania zamówienia, przekazania go do użytkowania zgodnie z postanowieniami:

- Ustawy „Prawo budowlane” z dnia 7 lipca 1994r. (Dz. U. 2019 r, poz. 1186 z późniejszymi zmianami),
- Ustawy z dnia 10 kwietnia 2003r. o szczególnych zasadach przygotowania i realizacji inwestycji w zakresie dróg publicznych (Dz. U. 2018 , poz. 1474 z późniejszymi zmianami),
- warunkami technicznymi wykonania i odbioru robót, obowiązującymi przepisami i normami, wytycznymi oraz warunkami wykonania zamówienia.

### 1.3. Ogólne właściwości funkcjonalno-użytkowe

Teren na którym znajduje się planowana inwestycja stanowi fragment osiedla mieszkaniowego z dopuszczeniem funkcjonowania usług nieuciążliwych. Przebudowane ulice zostaną elementem sieci dróg dojazdowych do terenów mieszkalnych. Wszystkie elementy przekroju poprzecznego muszą spełniać wymagania dotyczące bezpieczeństwa ruchu, nośności i stateczności konstrukcji, odpowiednich warunków użytkowych zgodnych z przeznaczeniem dróg publicznych.

1.4. Opis wymagań Zamawiającego w stosunku do przedmiotu zamówienia Realizacja zakresu robót zostanie zlecona wykonawcom posiadającym odpowiednie doświadczenie w realizacji podobnych zadań. Wybór wykonawców odbędzie się zgodnie z Ustawą Prawo Zamówień Publicznych (Dz. U. z 2019 r , poz. 1843). Zamawiający wymaga:

- pozyskania map do celów projektowych,
- wykonania podziału działek niezbędnych do pozyskania,

- opracowania dokumentacji projektowej w zakresie niezbędnym do realizacji zamówienia,
- wykonanie przebudowy drogi,
- wykonanie sieci kanalizacji deszczowej wraz ze zbiornikiem retencyjno-odparowującym,
- obsługi geodezyjnej inwestycji,
- sporządzenia operatu kolaudacyjnego z kompletem wymaganych dokumentów, w tym geodezyjnej inwentaryzacji powykonawczej.

Wykonawca przedłoży Zamawiającemu do akceptacji harmonogram rzeczowo-finansowy inwestycji.

Zamawiający wymaga, aby Wykonawca udzielił minimum 5 lat gwarancji na wykonane prace.

#### 1.4.1 Wymagania w stosunku do zakresu i formy projektu

Zamawiający upoważni Wykonawcę wyłonionego zgodnie z Ustawą Prawo Zamówień Publicznych do występowania w jego imieniu, podejmowania wszelkich działań w celu uzyskania uzgodnień, opinii i decyzji na etapie projektowania, uzyskania decyzji o zezwoleniu na realizację inwestycji drogowej. Dokumentację przed złożeniem o wydanie decyzji o zezwoleniu na realizację inwestycji drogowej należy uzgodnić z Zamawiającym. Wykonawca dołączy do projektu oświadczenie, że został sporządzony zgodnie z obowiązującymi przepisami oraz zasadami wiedzy technicznej.

1.4.1.1 Mapa do celów projektowych Mapa do celów projektowych w skali 1:1000, lub 1:500 powinna spełnić wymagania określone w ustawie z dnia 17maja 1989r Prawo geodezyjne i kartograficzne (Dz. U. z 2019 r. poz. 725 ze zm.) oraz w Rozporządzeniu Ministra Gospodarki Przestrzennej i Budownictwa z dnia 21 lutego 1995r. w sprawie rodzaju i zakresu opracowań geodezyjno-kartograficznych oraz czynności geodezyjnych obowiązujących w budownictwie (Dz. U. z 1995r. Nr 25 poz. 133). Mapa powinna posiadać klauzulę właściwego ośrodka dokumentacji geodezyjnej. Należy również pozyskać uproszczone wypisy z rejestru gruntów.

#### 1.4.1.2 Dokumentacja geotechniczna

Wykonanie dokumentacji geotechnicznej konieczne jest do rozpoznania warunków gruntowo-wodnych na terenie objętym przebudową drogi, określenia grupy nośności podłoża i geotechnicznych warunków posadowienia zgodnie z Rozporządzeniem Ministra Transportu, Budownictwa i Gospodarki Morskiej z dnia 25 kwietnia 2012r. (Dz. U. z 2012r. poz. 463) w sprawie ustalenia geotechnicznych warunków posadowienia obiektów budowlanych.

Dokumentację geotechniczną należy wykonać w 3 egzemplarzach.

#### 1.4.1.3 Projekt budowlany

Projekt budowlany powinien być wykonany zgodnie z Rozporządzeniem Ministra Transportu, Budownictwa i Gospodarki Morskiej (Dz. U z 2019 poz. 1935) w sprawie szczegółowego zakresu i formy projektu budowlanego. Powinien obejmować wszystkie przewidziane do realizacji branże i być kompletny z punktu widzenia celu, któremu ma służyć. Właściwy organ – Burmistrz Moniek wyda opinię w sprawie potrzeby uzyskania decyzji o środowiskowych uwarunkowaniach zgody na realizację przedsięwzięcia przepisów Rozporządzenia Rady Ministrów z dnia 9 listopada 2010r. w sprawie przedsięwzięć mogących znacząco oddziaływać na środowisko ( Dz. U z 2016, poz. 71). Projekt budowlany należy wykonać w 5 egzemplarzach.

#### 1.4.1.4 Projekt wykonawczy

Projekt wykonawczy należy opracować zgodnie z Rozporządzeniem Ministra Infrastruktury z dnia 2 września 2004 w sprawie szczegółowego zakresu i formy dokumentacji projektowej, specyfikacji technicznych wykonania i odbioru robót budowlanych oraz programu funkcjonalno-użytkowego (Dz. U. z 2013r., poz.1129) oraz z uwzględnieniem wymogów zawartych w Rozporządzeniu Ministra Transportu i Gospodarki Morskiej z dnia 2 marca 1999r. w sprawie warunków technicznych, jakim



powinny odpowiadać drogi publiczne i ich usytuowanie ( Dz. U. 2016 poz. 124 ze zm.). Projekt wykonawczy należy wykonać w 5 egzemplarzach.

#### 1.4.1.5 Przedmiar robót

Przedmiary robót powinien zawierać dane wyszczególnione w Rozporządzeniu Ministra Infrastruktury z dnia 2 września 2004 w sprawie szczegółowego zakresu i formy dokumentacji projektowej, specyfikacji technicznych wykonania i odbioru robót budowlanych oraz programu funkcjonalno-użytkowego (Dz. U. z 2013r., poz.1129). Przedmiar robót winien zawierać zestawienie przewidywanych do wykonania robót w kolejności technologicznej ich wykonania z ich szczegółowym opisem oraz ze wskazaniem właściwych specyfikacji technicznych wykonania i odbioru robót, z wyliczeniem i zestawieniem ilości jednostek przedmiarowych. Przedmiary robót należy wykonać w 3 egzemplarzach.

#### 1.4.1.6 Kosztorys inwestorski

Kosztorys inwestorski należy opracować zgodnie z Rozporządzeniem Ministra Infrastruktury z dnia 18 maja 2004r. w sprawie określenia metod i podstaw sporządzania kosztorysu inwestorskiego ( Dz. U. z 2004r. Nr 130, poz. 1389). Kosztorys inwestorski należy opracować w oparciu o katalogi nakładów rzeczowych, korzystając z bazy średnich cen czynników produkcji RMS „Sekocenbud” dla województwa podlaskiego. Kosztorys wykonawczy należy wykonać w 3 egzemplarzach dla każdej branży.

1.4.1.7 Szczegółowe specyfikacje techniczne wykonania i odbioru robót Powinny zawierać dane wyszczególnione w Rozporządzeniu Ministra Infrastruktury z dnia 2 września 2004 w sprawie szczegółowego zakresu i formy dokumentacji projektowej, specyfikacji technicznych wykonania i odbioru robót budowlanych oraz programu funkcjonalno-użytkowego (Dz. U. z 2013r., poz.1129). Specyfikację należy wykonać w 3 egzemplarzach .

#### 1.4.1.8 Informacja BIOZ

Informację dotyczącą bezpieczeństwa i ochrony zdrowia należy opracować zgodnie z Rozporządzeniem Ministra Infrastruktury z dnia 23 czerwca 2003r. w sprawie informacji dotyczącej bezpieczeństwa i ochrony zdrowia oraz planu bezpieczeństwa i ochrony zdrowia (Dz. U. Nr 120, poz. 1126 z dnia 10lipca 2003). Informację BIOZ należy opracować w 4 egzemplarzach.

1.4.1.9 Projekty organizacji ruchu stałej i na czas robót po 2 egzemplarze.

Projekty organizacji ruchu powinny spełniać wymagania:

- Ustawy z dnia 20 czerwca 1997r. Prawo o ruchu drogowym ( Dz. U. 2018 poz. 1990 z późniejszymi zmianami),
  - Rozporządzenia Ministra Infrastruktury z dnia 23 września 2003r w sprawie szczegółowych warunków zarządzania ruchem na drogach oraz wykonywania nadzoru nad tym zarządzaniem (Dz. 2017, poz. 784),
  - Rozporządzenia Ministra Infrastruktury z dnia 3 lipca 2003r. w sprawie szczegółowych warunków technicznych dla znaków i sygnałów drogowych oraz urządzeń bezpieczeństwa ruchu drogowego i warunków ich umieszczania na drogach – załącznik 1-4 ( Dz. U. nr 220, poz. 2181 z późniejszymi zmianami),
  - Rozporządzenia Ministrów Infrastruktury oraz Spraw Wewnętrznych i Administracji z dnia 31 lipca 2002r. w sprawie znaków i sygnałów drogowych ( Dz. U. 2019, poz.454 z późniejszymi zmianami).
- Projekty organizacji ruchu należy przekazać Zamawiającemu w 3 egzemplarzach wraz z uzgodnieniem przez organ zarządzający ruchem na drogach gminnych oraz powiatowych.

#### 1.4.2 Wymagania w stosunku do zakresu wykonawstwa

Wykonawca przedłoży Zamawiającemu do akceptacji harmonogram rzeczowo-finansowy inwestycji. Wykonawca jest odpowiedzialny za jakość wykonania robót oraz za ich zgodność z dokumentacją projektową, specyfikacjami technicznymi wykonania i odbioru robót, zaleceniami inspektora nadzoru oraz sztuką budowlaną. Wykonawca jest zobowiązany do zorganizowania zaplecza i ustawienia tablic informacyjnych. Droga musi spełniać wymogi zawarte w Rozporządzeniu Ministra Transportu i Gospodarki morskiej z dnia 2 marca 1999r. w sprawie warunków technicznych, jakim powinny odpowiadać drogi publiczne i ich usytuowanie ( Dz. U. 2016, poz. 124 z 14 maja 1999r. z późniejszymi zmianami). Roboty drogowe powinny być wykonywane w optymalnych warunkach pogodowych z zachowaniem właściwego dla danej grupy robót reżimu technologicznego. Roboty powinny być oznakowane zgodnie z zatwierdzonym projektem organizacji ruchu. W obrębie urządzeń podziemnych prace muszą być prowadzone pod nadzorem właścicieli tych urządzeń z uwzględnieniem wymogów stawianych przez tych właścicieli. Wszystkie elementy inwestycji wchodzące w skład zagospodarowania terenu powinny spełniać wymagania określone w Rozporządzeniu Ministra Infrastruktury z 6 lutego 2003r. w sprawie bezpieczeństwa i higieny pracy podczas wykonywania robót budowlanych (Dz. U. 2003r. Nr47, poz.401.). Zamawiający przewiduje bieżącą kontrolę wykonywanych robót budowlanych i ustala obowiązkowe odbiory robót zanikających i ulegających zakryciu.

1.4.2.1 Wymagania dotyczące przygotowania placu budowy Rozpoczęcie robót wymagać będzie wykonania prac przygotowawczych takich jak prace geodezyjne, roboty rozbiórkowe, wycinki drzew, które wynikać będą z rozwiązań projektowych. Przewiduje się usunięcie wszystkich drzew oraz skupin podrostu i krzewów rosnących na terenie planowanego przedsięwzięcia. Uzyskanie zezwolenia na wycinkę leży po stronie Zamawiającego. Wycinkę Wykonawca uwzględni w kosztach realizacji inwestycji. W ramach przygotowania placu budowy należy usunąć warstwę humusu o średniej grubości około 40cm. Inwestor wskaże miejsce wywozu humusu. Część humusu należy przechować w przyzmacach i użyć do wykonania skarp nasypów oraz do rekultywacji terenu po ukończeniu robót. Wykonawca jest odpowiedzialny za geodezyjne wytyczenie trasy, wyniesienie punktów pomiarowych i ich oznaczeń, a w przypadku ich zniszczenia do ich odtworzenia na własny koszt. Miejsce składowania materiałów potrzebnych do budowy należy uzgodnić z Inwestorem. Miejsce odkładania mas ziemnych powstałych z korytowania ustala swoim staraniem Wykonawca i ponosi koszty z tym związane Wszystkie elementy zagospodarowania placu budowy powinny spełniać wymagania określone w Rozporządzeniu Ministra Infrastruktury z 6 lutego 2003r. w sprawie bezpieczeństwa i higieny pracy podczas wykonywania robót budowlanych ( Dz.U. 2003r. Nr47, poz.401.).

1.4.2.2 Wymagania dotyczące architektury Ze względu na rodzaj przedsięwzięcia nie ma żadnych wymagań dotyczących architektury.

1.4.2.3 Wymagania dotyczące konstrukcji nawierzchni

Technologia robót musi być zgodna z określoną w dokumentacji projektowej. Warstwy konstrukcyjne wszystkich elementów przekroju poprzecznego, spadki podłużne i poprzeczne powinny odpowiadać przyjętym w projekcie rozwiązaniom, a te muszą być zgodne z obowiązującymi przepisami. Szczegółowe opisy wymagań konstrukcji nawierzchni znajdują się projektach określonych w pkt 1.1.1., projekty te stanowią opis wymagań co do przedmiotu zamówienia..

1.4.2.4 Wymagania dotyczące prac wykończeniowych

Prace wykończeniowe powinny obejmować oznakowanie pionowe i poziome, plantowanie z humusowaniem i obsianiem trawą pasów oraz przywrócenie terenu przyległego do stanu sprzed rozpoczęcia robót.

1.5. Ogólne warunki wykonania i odbioru robót budowlanych

1.5.1. Wstęp



Przedmiotem ogólnej specyfikacji technicznej (OST) są wymagania ogólne dotyczące wykonania i odbioru robót związanych z przebudową ulic. Ustalenia zawarte w tej specyfikacji obejmują wymagania ogólne, wspólne dla robót objętych ogólnymi specyfikacjami technicznymi dla poszczególnych asortymentów robót drogowych.

#### 1.5.2 Ogólne wymagania dotyczące robót

Wykonawca jest odpowiedzialny za jakość wykonanych robót, bezpieczeństwo wszelkich czynności na terenie budowy, metody użyte przy budowie oraz za ich zgodność z dokumentacją projektową, ST i poleceniami Inspektora Nadzoru oraz sztuką budowlaną.

##### 1.5.2.1 Przekazanie terenu budowy

Zamawiający w terminie określonym w dokumentach kontraktowych przekaże Wykonawcy teren budowy wraz ze wszystkimi wymaganymi uzgodnieniami prawnymi i administracyjnymi, dziennik budowy oraz dwa egzemplarze dokumentacji projektowej i dwa komplety specyfikacji technicznych wykonania i odbioru robót.

##### 1.5.2.2 Zgodność robót z dokumentacją projektową i ST

Podstawą wykonania inwestycji jest dokumentacja projektowa (projekt budowlany, projekt wykonawczy, projekt organizacji ruchu na czas robót, projekt docelowej organizacji ruchu, specyfikacje techniczne wykonania i odbioru robót), a wymagania określone w choćby jednym z nich są obowiązujące dla Wykonawcy tak jakby zawarte były w całej dokumentacji. Dokumentacja projektowa zawierać będzie niezbędne rysunki, obliczenia i dokumenty. W przypadku rozbieżności Wykonawca nie może wykorzystywać błędów lub opuszczeń w dokumentacji, a o ich wykryciu winien natychmiast powiadomić Inspektora Nadzoru, który podejmie decyzję o wprowadzeniu odpowiednich zmian i poprawek. Wszystkie wykonane roboty i dostarczone materiały będą zgodne z dokumentacją projektową i specyfikacjami technicznymi wykonania i odbioru robót oraz obowiązującymi przepisami. Dane określone w dokumentacji projektowej i w ST będą uważane za wartości docelowe, od których dopuszczalne są odchylenia w ramach określonego przedziału tolerancji. Cechy materiałów i elementów budowli muszą wykazywać zgodność z określonymi wymaganiami, a rozrzuty tych cech nie mogą przekraczać dopuszczalnego przedziału tolerancji. Przy wykonywaniu robót należy uwzględnić instrukcje producenta materiałów oraz przepisy obowiązujące i związane, w tym również te, które uległy zmianie lub aktualizacji. W przypadku istnienia norm, atestów, certyfikatów, aprobat technicznych, świadectw dopuszczenia niewyszczególnionych w dokumentacji, a obowiązujących, Wykonawca ma również obowiązek stosowania się do ich treści i postanowień. W przypadku, gdy materiały lub roboty nie będą w pełni zgodne z dokumentacją projektową lub ST i wpłynię to na niezadowalającą jakość elementu budowli, to takie materiały zostaną zastąpione innymi, a elementy budowli rozebrane i wykonane ponownie na koszt Wykonawcy.

1.5.2.3 Zabezpieczenie terenu budowy Wykonawca jest zobowiązany do zabezpieczenia terenu budowy w okresie trwania realizacji kontraktu, aż do zakończenia i odbioru ostatecznego robót. Wykonawca dostarczy, zainstaluje i będzie utrzymywać tymczasowe urządzenia zabezpieczające, w tym: ogrodzenia, poręcze, oświetlenie, sygnały i znaki ostrzegawcze oraz wszelkie inne środki niezbędne do ochrony robót, bezpieczeństwa pracowników i osób postronnych. W miejscach przylegających do dróg otwartych dla ruchu, Wykonawca ogrodzi lub wyraźnie oznakuje teren budowy, w sposób uzgodniony w projekcie organizacji ruchu na czas wykonywania robót. Wjazdy i wyjazdy z terenu budowy przeznaczone dla pojazdów i maszyn pracujących przy realizacji robót, Wykonawca odpowiednio oznakuje w sposób uzgodniony z Inspektorem Nadzoru. Fakt przystąpienia do robót Wykonawca obwieści publicznie przed ich rozpoczęciem przez umieszczenie, tablic informacyjnych. Tablice informacyjne będą utrzymywane przez Wykonawcę w dobrym stanie przez cały okres realizacji robót. Koszt zabezpieczenia terenu budowy nie podlega odrębnej zapłacie i przyjmuje się, że jest włączony w cenę kontraktową.

#### 1.5.2.4 Ochrona środowiska w czasie wykonywania robót

Wykonawca ma obowiązek znać i stosować w czasie prowadzenia robót wszelkie przepisy dotyczące ochrony środowiska naturalnego. W okresie trwania budowy i wykańczania robót Wykonawca będzie podejmować wszelkie kroki mające na celu stosowanie się do przepisów i norm dotyczących ochrony środowiska na terenie i wokół terenu budowy oraz będzie unikać uszkodzeń lub uciążliwości dla osób lub dóbr publicznych i innych, a wynikających z nadmiernego hałasu, wibracji, zanieczyszczenia lub innych przyczyn powstałych w następstwie jego sposobu działania.

#### 1.5.2.5 Ochrona własności publicznej i prywatnej

Wykonawca odpowiada za ochronę instalacji na powierzchni ziemi i za urządzenia podziemne, takie jak rurociągi, kable itp. oraz uzyska od odpowiednich władz będących właścicielami tych urządzeń potwierdzenie informacji dostarczonych mu przez Zamawiającego w ramach planu ich lokalizacji. Wykonawca zapewni właściwe oznaczenie i zabezpieczenie przed uszkodzeniem tych instalacji i urządzeń w czasie trwania budowy. Wykonawca będzie odpowiadać za wszelkie spowodowane przez jego działania uszkodzenia instalacji na powierzchni ziemi i urządzeń podziemnych wykazanych w dokumentach dostarczonych mu przez Zamawiającego.

#### 1.5.2.6 Bezpieczeństwo i higiena pracy

Podczas realizacji robót Wykonawca będzie przestrzegać przepisów dotyczących bezpieczeństwa i higieny pracy. W szczególności Wykonawca ma obowiązek zadbać, aby personel nie wykonywał pracy w warunkach niebezpiecznych, szkodliwych dla zdrowia oraz nie spełniających odpowiednich wymagań sanitarnych. Wykonawca zapewni i będzie utrzymywał wszelkie urządzenia zabezpieczające, socjalne oraz sprzęt i odpowiednią odzież dla ochrony życia i zdrowia osób zatrudnionych na budowie oraz dla zapewnienia bezpieczeństwa publicznego. [Uznaje się, że wszelkie koszty związane z wypełnieniem wymagań określonych powyżej nie podlegają odrębnej zapłacie i są uwzględnione w cenie kontraktowej. Wykonawca odpowiedzialny jest za przygotowanie planu bezpieczeństwa i ochrony zdrowia na podstawie Rozporządzenia Ministra Infrastruktury z dnia 23 czerwca 2003r. w sprawie informacji dotyczącej bezpieczeństwa i ochrony zdrowia oraz planu bezpieczeństwa i ochrony zdrowia (Dz. U. Nr 120, poz. 1126 z dnia 10 lipca 2003).

#### 1.5.2.7 Ochrona i utrzymanie robót

Wykonawca będzie odpowiadał za ochronę robót i za wszelkie materiały i urządzenia używane do robót od daty rozpoczęcia do daty wydania potwierdzenia zakończenia robót przez Inspektora Nadzoru. Wykonawca będzie utrzymywać roboty do czasu odbioru końcowego. Utrzymanie powinno być prowadzone w taki sposób, aby budowla drogowa lub jej elementy były w zadowalającym stanie przez cały czas, do momentu odbioru końcowego.

### 1.5.3 Materiały

Wszystkie materiały stosowane w trakcie wykonywania robót budowlanych mają spełniać wymagania polskich przepisów, a wykonawca musi posiadać dokumenty potwierdzające, że zostały one wprowadzone do obrotu zgodnie z regulacjami Ustawy z dnia 16 kwietnia 2004 r. o wyrobach budowlanych (Dz. U. 2019, poz. 266 z późniejszymi zmianami) i posiadają wymagane parametry.

#### 1.5.3.1 Źródła uzyskania materiałów

Wykonawca przedstawi szczegółowe informacje dotyczące proponowanego źródła wytwarzania, zamawiania lub wydobywania tych materiałów jak również odpowiednie atesty, aprobaty, dopuszczenia oraz świadectwa badań laboratoryjnych oraz próbki materiałów i przedłoży je inspektorowi nadzoru celem akceptacji. Wykonawca zobowiązany jest do prowadzenia badań w celu wykazania, że materiały uzyskane z dopuszczonego źródła w sposób ciągły spełniają wymagania ST w czasie realizacji robót. Wykonawca ponosi wszystkie koszty, z tytułu wydobycia materiałów,

dzierżawy i inne, jakie okażą się potrzebne w związku z dostarczeniem materiałów do robót.

#### 1.5.3.2 Materiały nie odpowiadające wymaganiom

Materiały nie odpowiadające wymaganiom zostaną przez Wykonawcę wywiezione z terenu budowy. Jeśli Inwestor zezwoli Wykonawcy na użycie tych materiałów do innych robót, niż te, dla których zostały zakupione, to koszt tych materiałów zostanie odpowiednio przewartościowany przez Inwestora. Każdy rodzaj robót, w którym znajdują się nie zbadane i nie zaakceptowane materiały, Wykonawca wykonuje na własne ryzyko, licząc się z jego nieprzyjęciem, usunięciem i niezapłaceniem.

#### 1.5.3.3 Przechowywanie i składowanie materiałów

Wykonawca zapewni, aby tymczasowo składowane materiały, do czasu, gdy będą one użyte do robót, były zabezpieczone przed zanieczyszczeniami, zachowały swoją jakość i właściwości i były dostępne do kontroli przez Inspektora nadzoru. Miejsca czasowego składowania materiałów będą zlokalizowane w obrębie terenu budowy w miejscach uzgodnionych z Inwestorem lub poza terenem budowy w miejscach zorganizowanych przez Wykonawcę.

#### 1.5.4 Sprzęt

Wykonawca jest zobowiązany do używania jedynie takiego sprzętu, który nie spowoduje niekorzystnego wpływu na jakość wykonywanych robót. Liczba i wydajność sprzętu powinny gwarantować przeprowadzenie robót, zgodnie z zasadami określonymi w dokumentacji projektowej, ST i w harmonogramie robót. Sprzęt będący własnością Wykonawcy lub wynajęty do wykonania robót ma być utrzymywany w dobrym stanie i gotowości do pracy. Powinien być zgodny z normami ochrony środowiska i przepisami dotyczącymi jego użytkowania. Wykonawca dostarczy Inżynierowi/Kierownikowi projektu kopie dokumentów potwierdzających dopuszczenie sprzętu do użytkowania i badań okresowych, tam gdzie jest to wymagane przepisami. Wykonawca będzie konserwować sprzęt jak również naprawiać lub wymieniać sprzęt niesprawny.

#### 1.5.5 Transport

Wykonawca jest zobowiązany do stosowania jedynie takich środków transportu, które nie wpłyną niekorzystnie na jakość wykonywanych robót i właściwości przewożonych materiałów. Liczba środków transportu powinna zapewniać prowadzenie robót zgodnie z zasadami określonymi w dokumentacji projektowej, ST i w terminie przewidzianym umową. Przy ruchu na drogach publicznych pojazdy będą spełniać wymagania dotyczące przepisów ruchu drogowego w odniesieniu do dopuszczalnych nacisków na oś i innych parametrów technicznych. Wykonawca będzie usuwać na bieżąco, na własny koszt, wszelkie zanieczyszczenia, uszkodzenia spowodowane jego pojazdami na drogach publicznych oraz dojazdach do terenu budowy.

#### 1.5.6 Wykonanie robót

Wykonawca jest odpowiedzialny za prowadzenie robót zgodnie z warunkami umowy oraz za jakość zastosowanych materiałów i wykonywanych robót, za ich zgodność z dokumentacją projektową, wymaganiami ST, projektem organizacji robót opracowanym przez Wykonawcę oraz poleceniami Inspektora Nadzoru. Wykonawca jest odpowiedzialny za dokładne wytyczenie w planie i wyznaczenie wysokości wszystkich elementów robót zgodnie z wymiarami i rzędnymi określonymi w dokumentacji projektowej lub przekazanymi na piśmie przez Inspektora Nadzoru. Decyzje Inspektora Nadzoru dotyczące akceptacji lub odrzucenia materiałów i elementów robót będą oparte na wymaganiach określonych w dokumentach umowy, dokumentacji projektowej i w ST, a także w normach i wytycznych. Przy podejmowaniu decyzji Inspektor Nadzoru uwzględni wyniki badań materiałów i robót, rozrzuty normalnie występujące przy produkcji i przy badaniach materiałów, doświadczenia z przeszłości, wyniki badań naukowych oraz inne czynniki wpływające na rozważaną kwestię. Polecenia Inspektora Nadzoru powinny być wykonywane przez Wykonawcę w czasie określonym przez Inspektora Nadzoru, pod groźbą zatrzymania robót. Skutki finansowe z tego tytułu

poniesie Wykonawca.

#### 1.5.7 Kontrola jakości robót

Zamawiający przewiduje bieżącą kontrolę wykonywanych robót budowlanych. Wykonawca ponosi odpowiedzialność za pełną kontrolę robót i jakości materiałów. Wykonawca zapewni odpowiedni system kontroli przeprowadzając pomiary i badania materiałów i robót w zakresie i z częstotliwością zapewniającą, że roboty wykonano zgodnie z dokumentacją projektową i wymogami ST. Minimalne wymagania, co do zakresu i częstotliwości badań określone są w ST, normach, i wytycznych. Kontroli Zamawiającego poddane będą w szczególności:

- rozwiązania projektowe w projekcie budowlanym przed złożeniem wniosku o wydanie decyzji o zezwoleniu na realizację inwestycji drogowej, oraz projekty wykonawcze i specyfikacje techniczne wykonania i odbioru robót przed ich skierowaniem do wykonawców robót budowlanych w aspekcie ich zgodności z programem funkcjonalno-użytkowym i warunkami umowy,
- stosowane materiały i gotowe wyroby budowlane w odniesieniu do dokumentów potwierdzających ich dopuszczenie do obrotu oraz zgodności parametrów z danymi zawartymi w projektach wykonawczych i specyfikacjach technicznych,
- wyroby budowlane lub elementy wytworzone na budowie na okoliczność zgodności ich parametrów z danymi zawartymi w projektach wykonawczych i specyfikacjach technicznych, - sposobu wykonania robót budowlanych w aspekcie zgodności ich wykonania z projektami wykonawczymi, programem funkcjonalno-użytkowym i umową.

Wszystkie koszty związane z organizowaniem i prowadzeniem badań materiałów ponosi Wykonawca.

##### 1.5.7.1 Pobieranie próbek

Próbki będą pobierane losowo. Zaleca się stosowanie statystycznych metod pobierania próbek, opartych na zasadzie, że wszystkie jednostkowe elementy produkcji mogą być z jednakowym prawdopodobieństwem wytypowane do badań. Inspektor Nadzoru będzie mieć zapewnioną możliwość udziału w pobieraniu próbek. Na zlecenie Inwestora, Wykonawca będzie przeprowadzać dodatkowe badania tych materiałów, które budzą wątpliwości co do jakości. Koszty tych dodatkowych badań pokrywa Wykonawca tylko w przypadku stwierdzenia usterek, w przeciwnym przypadku koszty te pokrywa Zamawiający.

##### 1.5.7.2 Badania i pomiary

Wszystkie badania i pomiary będą przeprowadzone zgodnie z wymaganiami norm. W przypadku, gdy normy nie obejmują jakiegokolwiek badania wymaganego w ST, stosować można wytyczne krajowe, albo inne procedury, zaakceptowane przez Inspektora Nadzoru. Przed przystąpieniem do pomiarów lub badań, Wykonawca powiadomi Inspektora Nadzoru o rodzaju, miejscu i terminie pomiaru lub badania. Po wykonaniu pomiaru lub badania, Wykonawca przedstawi na piśmie ich wyniki do akceptacji Inspektora Nadzoru.

#### 1.5.8 Dokumenty budowy

Dokumentację robót stanowią poniższe elementy:

- decyzja o zezwoleniu na realizację inwestycji drogowej,
- projekt budowlany stanowiący załącznik do decyzji o zezwoleniu na realizację inwestycji drogowej,
- projekt wykonawczy,
- plan BIOZ,
- dziennik budowy, prowadzony i przechowywany zgodnie z wymogami Prawa Budowlanego, - pomiary geodezyjne z opracowaną dokumentacją w tym zakresie, wytyczenia, charakterystycznych



punktów w terenie i ustawienie reperów roboczych powinno być wykonane przez uprawnionego geodetę,

- badania geotechniczne z opracowaną dokumentacją w tym zakresie,
- protokoły przekazania terenu budowy,
- protokoły z narad i ustaleń, poczynione w trakcie procesu budowlanego,
- wszelka korespondencja dotycząca spraw technicznych, organizacyjnych i finansowych budowy,
- dokumenty potwierdzające jakość i pochodzenie materiałów,
- protokoły prób i badań, dokumenty potwierdzające jakość i pochodzenie materiałów,
- mapy powykonawcze, zarejestrowane w Powiatowym Ośrodku Dokumentacji Geodezyjnej i Kartograficznej i potwierdzone za zgodność z projektem budowlanym,
- dokumenty wymagane do uzyskania pozwolenia na użytkowanie zakończonej inwestycji ( wg zapisu decyzji o zezwoleniu na realizację inwestycji drogowej),
- protokoły odbiorów robót i ich etapów.

Dokumenty budowy będą przechowywane na terenie budowy w miejscu odpowiednio zabezpieczonym. Zaginięcie któregokolwiek z dokumentów budowy spowoduje jego natychmiastowe odtworzenie w formie przewidzianej prawem. Wszelkie dokumenty budowy będą zawsze dostępne dla Inspektora Nadzoru i przedstawiane do wglądu na życzenie Zamawiającego. Dziennik budowy jest wymaganym dokumentem prawnym obowiązującym Zamawiającego i Wykonawcę w okresie od przekazania Wykonawcy terenu budowy do końca okresu gwarancyjnego. Odpowiedzialność za prowadzenie dziennika budowy zgodnie z obowiązującymi przepisami spoczywa na Wykonawcy. Zapisy w dzienniku budowy będą dokonywane na bieżąco i będą dotyczyć przebiegu robót, stanu bezpieczeństwa ludzi i mienia oraz technicznej i gospodarczej strony budowy. Każdy zapis w dzienniku budowy będzie opatrzony datą jego dokonania, podpisem osoby, która dokonała zapisu, z podaniem jej imienia i nazwiska oraz stanowiska służbowego. Zapisy będą czytelne, dokonane trwałą techniką, w porządku chronologicznym, bezpośrednio jeden pod drugim, bez przerw. Załączone do dziennika budowy protokoły i inne dokumenty będą oznaczone kolejnym numerem załącznika i opatrzone datą i podpisem Wykonawcy i Inspektora Nadzoru. Do dziennika budowy należy wpisać w szczególności:

- datę przekazania Wykonawcy terenu budowy,
- datę przekazania przez Zamawiającego dokumentacji projektowej,
- terminy rozpoczęcia i zakończenia poszczególnych elementów robót,
- przebieg robót, trudności i przeszkody w ich prowadzeniu, okresy i przyczyny przerw w robotach,
- uwagi i polecenia Inspektora Nadzoru,
- daty zarządzenia wstrzymania robót, z podaniem powodu,
- zgłoszenia i daty odbiorów robót zanikających i ulegających zakryciu, częściowych i ostatecznych odbiorów robót,
- wyjaśnienia, uwagi i propozycje Wykonawcy,
- stan pogody i temperaturę powietrza w okresie wykonywania robót podlegających ograniczeniom lub wymaganiom szczególnym w związku z warunkami klimatycznymi,
- zgodność rzeczywistych warunków geotechnicznych z ich opisem w dokumentacji projektowej,
- dane dotyczące czynności geodezyjnych (pomiarowych) dokonywanych przed i w trakcie



wykonywania robót,

- dane dotyczące sposobu wykonywania zabezpieczenia robót,
- dane dotyczące jakości materiałów, pobierania próbek oraz wyniki przeprowadzonych badań z podaniem, kto je przeprowadzał,
- wyniki prób poszczególnych elementów budowli z podaniem, kto je przeprowadzał, inne istotne informacje o przebiegu robót.

Propozycje, uwagi i wyjaśnienia Wykonawcy, wpisane do dziennika budowy będą przedłożone Inspektorowi Nadzoru do ustosunkowania się. Decyzje Inspektora Nadzoru wpisane do dziennika budowy Wykonawca podpisuje z zaznaczeniem ich przyjęcia lub zajęciem stanowiska. Wpis projektanta do dziennika budowy obliguje Inspektora Nadzoru do ustosunkowania się. Projektant nie jest jednak stroną umowy i nie ma uprawnień do wydawania poleceń Wykonawcy robót.

#### 1.5.9. Odbiór robót zanikających i ulegających zakryciu

Odbiór robót zanikających i ulegających zakryciu polega na ocenie ilości i jakości wykonywanych robót, które w dalszym procesie realizacji ulegną zakryciu. Odbiór robót zanikających i ulegających zakryciu będzie dokonany w czasie umożliwiającym wykonanie ewentualnych korekt i poprawek bez hamowania ogólnego postępu robót. Odbioru robót dokonuje Inspektor Nadzoru. Gotowość danej części robót do odbioru zgłasza Wykonawca wpisem do dziennika budowy i jednoczesnym powiadomieniem Inspektora nadzoru. Odbiór będzie przeprowadzony niezwłocznie, nie później jednak niż w ciągu 3 dni od daty zgłoszenia wpisem do dziennika budowy i powiadomienia o tym fakcie Inspektora nadzoru. Jakość i ilość robót ulegających zakryciu ocenia Inspektor Nadzoru na podstawie dokumentów zawierających komplet wyników badań laboratoryjnych i w oparciu o przeprowadzone pomiary, w konfrontacji z dokumentacją projektową, ST i uprzednimi ustaleniami.

##### 1.5.9.1

Operat odbioru końcowego należy opracować w dwóch egzemplarzach, w jednym z nich należy umieścić oryginały dokumentów. Operat powinien zawierać dokumenty oznaczone kolejną numeracją i wpięte w segregator. Do operatu odbioru końcowego Wykonawca sporządzi oddzielny załącznik o składzie:

- wypełniony wniosek o udzielenie pozwolenia na użytkowanie (jeżeli jest wymagane przez pozwolenie na budowę),
- wypełnione zawiadomienie o zakończeniu budowy obiektu budowlanego z kompletem wymaganych załączników w zależności od wymagań pozwolenia na budowę.

## II. CZĘŚĆ INFORMACYJNA PROGRAMU FUNKCJONALNO-UŻYTKOWEGO

Nazwa zadania:

„PRZEBUDOWA ULIC GMINNYCH NA OSIEDLU REJA W MOŃKACH: FRYCZA  
MODRZEWSKIEGO, HUGO KOŁŁATAJA, CZESŁAWA MIŁOSZA  
WRAZ Z INFRASTRUKTURĄ TOWARZYSZĄCĄ”

1. Oświadczenie Zamawiającego stwierdzające jego prawo do dysponowania nieruchomością na cele budowlane. Zamawiający sporządzi stosowne oświadczenie i przekaze je Wykonawcy.

2. Przepisy prawne i normy związane z projektowaniem i wykonaniem zamówienia

Zamawiający oświadcza, że jest zobowiązany stosować zasady kontraktowe wynikające z ustawy Prawo zamówień publicznych z dnia 29 stycznia 2004 r. (Dz. U. 2019, poz. 1843).

### 2.1. Przepisy prawne

- Ustawa „Prawo budowlane” z dnia 7 lipca 1994r. (Dz. U. 2019 r, poz. 1186 z późniejszymi zmianami),
- Ustawa z dnia 10 kwietnia 2003r. o szczególnych zasadach przygotowania i realizacji inwestycji w zakresie dróg publicznych (Dz. U. 2018 , poz. 1474 z późniejszymi zmianami),
- Rozporządzenie Ministra Transportu i Gospodarki morskiej z dnia 2 marca 1999r. w sprawie warunków technicznych, jakim powinny odpowiadać drogi publiczne i ich usytuowanie ( Dz. U. 2016 poz. 124 z późniejszymi zmianami).
- Rozporządzenie Ministra Transportu i Gospodarskiej Morskiej z dnia 30 maja 2000 r w sprawie warunków technicznych jakimi odpowiadać drogowe obiekty inżynierskie. I ich usytuowanie – Dz. U. 2000 Nr 63 poz. 735)
- Ustawa z dnia 17 maja 1989r Prawo geodezyjne i kartograficzne (Dz. U. z 2019 r. Poz. 725 ze zm.)
- Rozporządzenie Ministra Gospodarki Przestrzennej i Budownictwa z dnia 21 lutego 1995r. w sprawie rodzaju i zakresu opracowań geodezyjno-kartograficznych oraz czynności geodezyjnych obowiązujących w budownictwie (Dz. U. z 1995r. Nr 25 poz. 133).
- Rozporządzenie Ministra Transportu, Budownictwa i Gospodarki Morskiej z dnia 25 kwietnia 2012r. (Dz. U. z 2012r. poz. 463) w sprawie ustalenia geotechnicznych warunków posadowienia obiektów budowlanych.
- Rozporządzenie Ministra Transportu, Budownictwa i Gospodarki Morskiej z 2012r. Dz. U. poz. 462 oraz z 2013r. poz. 762 z późn. zmianami wprowadzonymi Rozporządzeniem Ministra Infrastruktury i Rozwoju z dnia 22 września 2015 (Dz. U. poz. 1554) w sprawie szczegółowego zakresu i formy projektu budowlanego.
- Ustawa z 20 lipca 2017r. Prawo wodne ( Dz. U. z 2018r. poz. 2268) i Rozporządzenia Ministra Gospodarki Morskiej i Żeglugi Śródlądowej z 12 lipca 2019r. w sprawie substancji szczególnie szkodliwych dla środowiska wodnego oraz warunków, jakie należy spełnić przy wprowadzaniu do wód lub do ziemi ścieków, a także przy odprowadzaniu wód opadowych lub roztopowych do wód lub do urządzeń wodnych (Dz. U. z 2019r. Poz.1311).
- Rozporządzenie Rady Ministrów z dnia 9 listopada 2010r. w sprawie przedsięwzięć mogących znacząco oddziaływać na środowisko ( Dz. U z 2016r., poz. 71)
- Rozporządzenie Ministra Infrastruktury z dnia 2 września 2004 w sprawie szczegółowego zakresu i formy dokumentacji projektowej, specyfikacji technicznych wykonania i odbioru robót budowlanych oraz programu funkcjonalno-użytkowego (Dz. U. z 2013r., poz.1129).
- Rozporządzenie Ministra Infrastruktury z dnia 18 maja 2004r. w sprawie określenia metod i podstaw sporządzania kosztorysu inwestorskiego ( Dz. U. z 2004r. Nr 130, poz. 1389).

- Rozporządzenie Ministra Infrastruktury z dnia 23 czerwca 2003r. w sprawie informacji dotyczącej bezpieczeństwa i ochrony zdrowia oraz planu bezpieczeństwa i ochrony zdrowia (Dz. U. Nr 120, poz. 1126 z dnia 10lipca 2003).
- Ustawa z dnia 20 czerwca 1997r. Prawo o ruchu drogowym ( Dz. U. 2018, poz. 1990 z późniejszymi zmianami),
- Rozporządzenie Ministra Infrastruktury z dnia 23 września 2003r w sprawie szczegółowych warunków zarządzania ruchem na drogach oraz wykonywania nadzoru nad tym zarządzaniem (Dz. U. 2017, poz. 784),
- Rozporządzenie Ministra infrastruktury z dnia 3 lipca 2003r. w sprawie szczegółowych warunków technicznych dla znaków i sygnałów drogowych oraz urządzeń bezpieczeństwa ruchu drogowego i warunków ich umieszczania na drogach – załącznik 1-4 ( Dz. U. nr 220, poz. 2181 z późniejszymi zmianami),
- Rozporządzenie Ministrów Infrastruktury oraz spraw wewnętrznych i Administracji z dnia 31 lipca 2002r. w sprawie znaków i sygnałów drogowych (Dz. U. 2019 , poz.1415 z późniejszymi zmianami).
- Rozporządzeniu Ministra Infrastruktury z 6 lutego 2003r. w sprawie bezpieczeństwa i higieny pracy podczas wykonywania robót budowlanych (Dz.U. 2003r. Nr47, poz.401.).
- Ustawa z dnia 21 marca 1985 r. o drogach publicznych (tekst jednolity Dz. U. z 2018 r., poz. 2068 ze zm.),
- Ustawa z dnia 16 kwietnia 2004 r. o wyrobach budowlanych (Dz. U. 2019, poz. 266 z późniejszymi zmianami),
- Ustawa z dnia 27 kwietnia 2001 r. Prawo ochrony środowiska (Dz. U. 2019, poz. 1396 z późniejszymi zmianami)
- Rozporządzenie Ministra Infrastruktury z dnia 27 sierpnia 2004 r. zmieniające rozporządzenie w sprawie dziennika budowy, montażu i rozbiórki, tablicy informacyjnej oraz ogłoszenia zawierającego dane dotyczące bezpieczeństwa pracy i ochrony zdrowia (Dz. U. Nr 198, poz. 2042).
- Ustawa z dnia 7 czerwca 2001 r. o zbiorowym zaopatrzeniu w wodę i zbiorowym odprowadzeniu ścieków – Dz. U. 2019 poz. 1437,
- Ustawa z dnia 24.08.1991r. o ochronie przeciwpożarowej – Dz. U. 2019 poz. 1518,
- Ustawa z dnia 27.03.2003 r. o planowaniu i zagospodarowaniu przestrzennym – Dz. U. 2018 poz. 1945 ze zm.,
- Ustawa z dnia 16 kwietnia 2004r. o ochronie przyrody –Dz. U. 2018 poz. 1614 ze zm.,
- Rozporządzenie Ministra Gospodarki Przestrzennej i Budownictwa z dnia 27 stycznia 1994 r. w sprawie bezpieczeństwa i higieny pracy przy stosowaniu środków chemicznych do uzdatniania wody i oczyszczania ścieków – Dz. U. 21/1994 poz. 73,
- Rozporządzenie Ministra Zdrowia z dnia z dnia 7 grudnia 2017 r. w sprawie jakości wody przeznaczonej do spożycia przez ludzi (Dz. U. 2017, poz. 2294)
- Rozporządzenie Ministra Infrastruktury z dnia 12.04.2002 r. w sprawie warunków technicznych jakimi powinny odpowiadać budynki i ich usytuowanie – Dz. U. 2015, poz. 1422,
- Rozporządzenie Ministra Pracy i Polityki Socjalnej z dnia 26.09.1997 r. w sprawie ogólnych przepisów bezpieczeństwa i higieny pracy – Dz. U. 169/2003 poz. 1650,
- Rozporządzeniu Ministra Gospodarki z dnia 20.09. 2001 r. w sprawie bezpieczeństwa i higieny pracy podczas eksploatacji maszyn i innych urządzeń technicznych do robót ziemnych, budowlanych i drogowych – Dz. U. 2018 poz. 583,

- Rozporządzenie Ministra Spraw Wewnętrznych i Administracji z dnia 7 czerwca 2010 r. w sprawie ochrony przeciwpożarowej budynków, innych obiektów budowlanych i terenów Dz.U. 2010 nr 109 poz. 719,

- Rozporządzenie Ministra Spraw Wewnętrznych i Administracji z dnia 24 lipca 2009 r. w sprawie przeciwpożarowego zaopatrzenia w wodę oraz dróg pożarowych Dz.U. 2009 nr 124 poz. 1030.

## 2.2. Normy

PN-EN 13043:2004 Kruszywa do mieszanek bitumicznych i powierzchniowych utwaleń stosowanych na drogach, lotniskach i innych powierzchniach przeznaczonych do ruchu

PN-EN 13042:2004 Kruszywa do niezwiązanych i hydraulicznie związanych materiałów stosowanych w obiektach budowlanych i budownictwie drogowym

PN-EN 197-1:2002 Skład, wymagania i kryteria zgodności dotyczące cementów powszechnego użytku

PN-S-96025:2000 Drogi samochodowe i lotniskowe. Nawierzchnie asfaltowe. Wymagania

PN-EN 206-1:2003 Beton – Część 1: Wymagania, właściwości, produkcja i zgodność

PN-EN 1340:2004 Krawężniki betonowe- Wymagania i metody badań

PN-EN 1338:2005 Betonowe kostki brukowe. Wymagania i metody badań

PN-S-06102:1997 Drogi samochodowe. Podbudowy z kruszyw stabilizowanych mechanicznie

PN-S-96012:1997 Drogi samochodowe. Podbudowa i ulepszone podłoże z gruntu stabilizowanego cementem

PN-S-02205:1998 Drogi samochodowe. Roboty ziemne. Wymagania i badania

PN-EN-1436:2007 Materiały do poziomego oznakowania dróg. Wymagania dotyczące poziomych oznakowań

PN-EN12899-1:2005 Stałe, pionowe znaki drogowe

PN-S-02204:1997 Drogi samochodowe – Odwodnienie dróg

BN-64/8931 Drogi samochodowe

BN 64/8931-02 Drogi samochodowe. Oznaczenie modułu odkształcania nawierzchni podatnych i podłoża przez obciążenie płytą

BN-75/8931-03 Pobieranie próbek gruntów do celów drogowych i rodzaje badań

BN-70/8931-05 Drogi samochodowe. Oznaczenie wskaźnika nośności gruntu jako podłoża nawierzchni podatnych

BN-70/8931-06 Drogi samochodowe. Pomiar ugięć nawierzchni podatnych ugięciomierzem belkowym

WT-1 2014 Kruszywa. Wymagania techniczne,

WT-2 2014 Mieszanki mineralno-asfaltowe. Wymagania techniczne

PN-ENV 1046:2002 (U) Systemy przewodów rurowych z tworzyw sztucznych. Systemy do przesyłania wody i ścieków na zewnątrz konstrukcji budowli. Praktyczne zalecenia układania przewodów pod ziemią i nad ziemią.

PN-EN 1610:2002 Budowa i badania przewodów kanalizacyjnych.



PN-B10736 Roboty ziemne. Wymagania i badania przy odbiorze.

PN-74/B-02480 Grunty budowlane. Określenia, symbole, podział i opis gruntów.

PN-76/E- 05125 Zbliżenia do urządzeń energetycznych i skrzyżowania z uzbrojeniem podziemnym  
PN-EN-1452-1-5:2000, Rury z tworzyw ZAT/97-01-001,

PN-EN 124:2000 Zwieńczenie wpustów i studzienek kanalizacyjnych do nawierzchni dla ruchu pieszego i kołowego. Zasady konstrukcji, badania typu, znakowanie, sterowanie jakością.

PN-B-10736; 1999 Roboty ziemne. Wykopy otwarte dla przewodów wodociągowych i kanalizacyjnych. Warunki techniczne wykonania.

PN-EN 13244-1:2004 Systemy przewodów rurowych z tworzyw sztucznych do ciśnieniowych rurociągów do wody użytkowej i kanalizacji deszczowej oraz sanitarnej, układane pod ziemią i nad ziemią. Polietylen (PE). Cz.1: Wymagania ogólne.

PN-EN 13244-2:2004 Systemy przewodów rurowych z tworzyw sztucznych do ciśnieniowych rurociągów do wody użytkowej i kanalizacji deszczowej oraz sanitarnej, układane pod ziemią i nad ziemią. Polietylen (PE). Cz.2: Rury.


PN-EN 13244-3:2004 Systemy przewodów rurowych z tworzyw sztucznych do ciśnieniowych rurociągów do wody użytkowej i kanalizacji deszczowej oraz sanitarnej, układane pod ziemią i nad ziemią. Polietylen (PE). Cz.3: Kształtki.

PN-EN 13244-4:2004 Systemy przewodów rurowych z tworzyw sztucznych do ciśnieniowych rurociągów do wody użytkowej i kanalizacji deszczowej oraz sanitarnej, układane pod ziemią i nad ziemią. Polietylen (PE). Cz.4: Armatura.

PN-EN 13244-5:2004 Systemy przewodów rurowych z tworzyw sztucznych do ciśnieniowych rurociągów do wody użytkowej i kanalizacji deszczowej oraz sanitarnej, układane pod ziemią i nad ziemią. Polietylen (PE). Cz.5: Przydatność do stosowania w systemie.

3. Inne posiadane informacje i dokumenty niezbędne do zaprojektowania robót budowlanych, w szczególności:

Projekty określające przedmiot zamówienia, które zostały wykonane w latach ubiegłych, a które nie zostały wykorzystane z uwagi na brak możliwości finansowania robót (projekty: przebudowy ulicy Kołłątaja, przebudowy ulicy Modrzewskiego, przebudowy ulicy Miłosa, projekt zbiornika retencyjno-odparowującego przy ul. Kołłątaja, projekt sieci kanalizacji deszczowej z wyłączeniem odcinka kanalizacji w ul. Staszica, projekt połączenia odcinków kanalizacji deszczowej w ul. Modrzewskiego (tzw. spinka kanalizacji)).

KIEROWNIK REFERATU  
OPRACOWANIA TECHNICZNE  
  
mgr inż. Marek Minkiewicz

