

**UCHWAŁA XXIX/243/21  
RADY MIEJSKIEJ W MOŃKACH**

z dnia 29 stycznia 2021 r.

**w sprawie wyznaczenia obszaru i granic aglomeracji Mońki**

Na podstawie art. 18 ust. 2 pkt. 15 ustawy z dnia 8 marca 1990 r. o samorządzie gminnym (t.j. Dz. U. z 2020 r. poz. 713, poz. 1378), art. 87 ust. 1 i 4, art. 92 ustawy z dnia 20 lipca 2017 r. Prawo wodne (t.j. Dz. U. z 2020 r. poz. 310; zm.: Dz. U. z 2017 r. poz. 1566; z 2018 r. poz. 1722 oraz z 2020 r. poz. 284, poz. 695, poz. 782, poz. 875 i poz. 1378, M. P. z 2020 r. poz. 901, poz. 922, poz. 929 i poz. 934) oraz rozporządzenia Ministra Gospodarki Morskiej i Żeglugi Śródlądowej z dnia 27 lipca 2018 r. w sprawie sposobu wyznaczania obszarów i granic aglomeracji (Dz. U. z 2018 r. poz. 1586), po uzgodnieniu z Dyrektorem Zarządu Zlewni w Białymstoku Państwowego Gospodarstwa Wodnego Wody Polskie, uchwała się co następuje:

§ 1. 1. Wyznacza się aglomerację Mońki o równoważnej liczbie mieszkańców 10817 z oczyszczalnią ścieków w miejscowości Mońki, obejmującą następujące miejscowości: Mońki.

2. Opis aglomeracji stanowi załącznik nr 1 do niniejszej uchwały.

3. Obszar i granice aglomeracji wyznaczono na mapie w skali 1:10000, stanowiącej załącznik nr 2 do niniejszej uchwały – część graficzna.

§ 2. Wykonanie uchwały powierza się Burmistrzowi Moniek

§ 3. Niniejsza uchwała była poprzedzona rozporządzeniem nr 40/05 Wojewody Podlaskiego z dnia 4 kwietnia 2005 r. w sprawie wyznaczenia aglomeracji Mońki (Dz. Urz. Woj. Podl. nr 87 poz. 1079 z dnia 18 kwietnia 2005 r.), która traci moc z dniem wejścia w życie niniejszej uchwały zgodnie z art. 565 ust. 2 ustawy z dnia 20 lipca 2017r. -Prawo wodne (Dz. U. 2020 r. poz. 310 z późn. zm.).

§ 4. Uchwała wchodzi w życie po upływie 14 dni od dnia jej ogłoszenia w Dzienniku Urzędowym Województwa Podlaskiego.

Przewodniczący Rady Miejskiej

**Barbara Iwona Iwanicka**

Załącznik Nr 1 do uchwały Nr XXIX/243/21  
Rady Miejskiej w Mońkach  
z dnia 29 stycznia 2021 r.

# Opis aglomeracji **Mońki**

Powiat  
**moniecki**

Województwo  
**podlaskie**

# Część opisowa

## 1. Podstawowe informacje na temat aglomeracji

1. Nazwa aglomeracji: Mońki
2. Wielkość RLM aglomeracji zgodnie z obowiązującym rozporządzeniem / uchwałą: 12100
3. Wielkość RLM aglomeracji planowanej do wyznaczenia: 10818
4. Gmina wiodąca w aglomeracji: Mońki
5. Gminy w aglomeracji: Mońki
6. Wykaz nazw miast i/lub miejscowości w aglomeracji, zgodnie z dołączonym do wniosku załącznikiem graficznym: Mońki
7. Nazwa miejscowości, w której zlokalizowana jest oczyszczalnia ścieków: Mońki

### Podstawa do opracowania planu:

Wytyczne wg obowiązującego stanu prawnego, z uwzględnieniem przepisów ustawy z dnia 20 lipca 2017 r. – Prawo wodne (t.j. Dz. U. z 2020 r. poz. 310 z późn. zm.), oraz rozporządzenia Ministra Gospodarki Morskiej i Żeglugi Śródlądowej z dnia 27 lipca 2018 r. w sprawie sposobu wyznaczania obszarów i granic aglomeracji (Dz.U. 2018 poz. 1586).

### Opis gminy:

Gmina Mońki to gmina miejsko-wiejska położona w powiecie monieckim, w centralnej części województwa podlaskiego, sąsiaduje z następującymi gminami:

- od wschodu z Gminą Knyszyn i Jasionówka (powiat moniecki)
- od północnego zachodu z Gminą Goniądz (powiat moniecki)
- od północnego wschodu z Gminą Jaświły (powiat moniecki)
- od południa z Gminą Krypno (powiat moniecki)
- od południowego zachodu z Gminą Trzcianne (powiat moniecki)

Według danych GUS w 2019 r. gminę Mońki zamieszkiwało łącznie 14874 osób, w tym 7241 mężczyzn oraz 7633 kobiet. Gęstość zaludnienia wynosiła 92 os./km<sup>2</sup>. W 2019 roku odnotowano przyrost naturalny na poziomie -3,6/1000 mieszkańców.

Powierzchnia gminy wynosi 16156,43 ha.

Gmina Mońki to gmina o charakterze rolniczym – użytki rolne stanowią prawie 85% jej powierzchni. Szczegółowe zagospodarowanie terenu gminy przedstawia poniższa tabela.

**Tabela 1. Wykorzystanie terenu w gminie (CLC, 2018)**

Użytkowanie terenu	Udział [%]	Powierzchnia [ha]
Tereny antropogeniczne	3,83	618,27
Tereny rolne	84,92	13719,41
Lasy i ekosystemy seminaturalne	11,24	1815,52
Obszary podmokłe	0,02	3,23
<b>Razem</b>	<b>100</b>	<b>16156,43</b>

Według danych GUS w 2019 r. na terenie gminy było zarejestrowanych łącznie 1144 podmiotów gospodarki narodowej. W sektorze publicznym działało 41 podmiotów gospodarki narodowej, a w sektorze prywatnym 1092 podmiotów, w tym:

- 936 osób fizycznych prowadzących działalność gospodarczą
- 23 spółek handlowych
- 8 spółdzielni
- 29 stowarzyszeń i organizacji społecznych.

## 2. Adres wnioskodawcy (gminy, gminy wiodącej w aglomeracji)

Miejscowość: Mońki	Ulica, nr: 19-100 Mońki, ul. Słowackiego 5a
Gmina: Mońki	Powiat: moniecki
Województwo: podlaskie	
Telefon: 85 716 26 10	Fax: 85 716 25 87
e-mail do kontaktu bieżącego: inwestycje@um-monki.pl	

## Dane rejestrowe

NIP	5461379796	REGON	050659102
-----	------------	-------	-----------

## 3. Dane kontaktowe osoby wskazanej do kontaktowania się w sprawach złożonego wniosku

1. Telefon: 85 716 26 10
2. E-mail: inwestycje@um-monki.pl

## 4. Dokumenty stanowiące podstawę do wyznaczenia aglomeracji

Lp.	Wyszczególnienie	Nie <sup>1</sup>	Tak <sup>5</sup>
1	2	3	4
1	Miejscowe plany zagospodarowania przestrzennego		X
2	Studium uwarunkowań i kierunków zagospodarowania przestrzennego gminy		X
3	Decyzje o ustaleniu lokalizacji inwestycji celu publicznego	X	
4	Wieloletnie plany rozwoju i modernizacji urządzeń wodociągowych i kanalizacyjnych	X	
5	Inne (wymienić)	X	

<sup>1</sup> Znakiem „X” zaznaczyć właściwą odpowiedź

## Studium uwarunkowań i kierunków zagospodarowania przestrzennego gminy

- Uchwała Nr IV/32/98 Rady Miejskiej w Mońkach z dnia 29 grudnia 1998 r. w sprawie uchwalenia studium uwarunkowań i kierunków zagospodarowania przestrzennego gminy Mońki
- Uchwała Nr XXVII/130/08 Rady Miejskiej w Mońkach z dnia 20 października 2008 r. w sprawie zmiany studium uwarunkowań i kierunków zagospodarowania przestrzennego miasta i gminy Mońki
- Uchwała Nr XXIV/199/12 z dnia 30 października 2012 r. w sprawie zmiany studium uwarunkowań i kierunków zagospodarowania przestrzennego miasta i gminy Mońki
- Uchwała Nr XLI/328/14 z dnia 14 marca 2014 r. w sprawie zmiany studium uwarunkowań i kierunków zagospodarowania przestrzennego miasta i gminy Mońki
- Uchwała Nr XIX/141/16 z dnia 13 maja 2016 r. w sprawie zmiany studium uwarunkowań i kierunków zagospodarowania przestrzennego miasta i gminy Mońki
- Uchwała Nr XXVII/194/16 z dnia 29 listopada 2016 r. w sprawie zmiany studium uwarunkowań i kierunków zagospodarowania przestrzennego miasta i gminy Mońki
- Uchwała Nr XXXII/222/17 z dnia 30 marca 2017 r. w sprawie zmiany studium uwarunkowań i kierunków zagospodarowania przestrzennego miasta i gminy Mońki
- Uchwała Nr XXXV/234/17 z dnia 29 czerwca 2017 r. w sprawie zmiany studium uwarunkowań i kierunków zagospodarowania przestrzennego miasta i gminy Mońki
- Uchwała Nr II/22/18 z dnia 12 grudnia 2018 r. w sprawie zmiany studium uwarunkowań i kierunków zagospodarowania przestrzennego miasta i gminy Mońki
- Uchwała Nr XIV/113/19 Rady Miejskiej w Mońkach z dnia 18 października 2019 r. w sprawie zmiany studium uwarunkowań i kierunków zagospodarowania przestrzennego miasta i gminy Mońki

## Miejscowe plany zagospodarowania przestrzennego

- Uchwała Nr X/68/03 Rady Miejskiej w Mońkach z dnia 10 grudnia 2003 r. w sprawie uchwalenia miejscowego planu zagospodarowania przestrzennego miasta Mońki (Dz. Urz. Woj. Podl. Nr 134, poz. 2788)
- Uchwała Nr XXVIII/184/05 Rady Miejskiej w Mońkach z dnia 8 grudnia 2005 r. w sprawie zmiany miejscowego planu zagospodarowania przestrzennego miasta Mońki (Dz. Urz. Woj. Podl. z 2006 r. Nr 12, poz. 156)
- Uchwała Nr XXVIII/185/05 Rady Miejskiej w Mońkach z dnia 8 grudnia 2005 r. w sprawie zmiany miejscowego planu zagospodarowania przestrzennego osiedla „Reja” w Mońkach (Dz. Urz. Woj. Podl. z 2006 r. Nr 12, poz. 157)
- Uchwała Nr XXVIII/140/08 Rady Miejskiej w Mońkach z dnia 27 listopada 2008 r. w sprawie zmiany miejscowego planu zagospodarowania przestrzennego miasta Mońki
- Uchwała Nr XIX/168/12 Rady Miejskiej w Mońkach z dnia 30 maja 2012 r. w sprawie zmiany miejscowego planu zagospodarowania przestrzennego osiedla „Reja” w Mońkach (Dz. Urz. Woj. Podl. z dnia 20 czerwca 2012 r., poz. 1817)

- Uchwała Nr XXVI/216/12 Rady Miejskiej w Mońkach z dnia 17 grudnia 2012 r. w sprawie zmiany miejscowego planu zagospodarowania przestrzennego miasta Mońki (Dz. Urz. Woj. Podl. z dnia 10 stycznia 2013 r., poz. 194)
- Uchwała Nr XXVIII/229/13 Rady Miejskiej w Mońkach z dnia 30 stycznia 2013 r. w sprawie zmiany miejscowego planu zagospodarowania przestrzennego miasta Mońki (Dz. Urz. Woj. Podl. z dnia 15 lutego 2013 r., poz. 1127)
- Uchwała Nr XVIII/131/16 Rady Miejskiej w Mońkach z dnia 5 kwietnia 2016 r. w sprawie zmiany miejscowego planu zagospodarowania przestrzennego miasta Mońki (Dz. Urz. Woj. Podl. z dnia 28 kwietnia 2016 r., poz. 2001)
- Uchwała Nr XXVI/183/16 Rady Miejskiej w Mońkach z dnia 28 października 2016 r. w sprawie zmiany miejscowego planu zagospodarowania przestrzennego miasta Mońki (Dz. Urz. Woj. Podl. z dnia 24 listopada 2016 r., poz. 4377)
- Uchwała Nr XXI/152/16 Rady Miejskiej w Mońkach z dnia 13 czerwca 2016 r. w sprawie zmiany miejscowego planu zagospodarowania przestrzennego miasta Mońki (Dz. Urz. Woj. Podl. z dnia 7 lipca 2016 r., poz. 2887)
- Uchwała Nr XXX/209/17 Rady Miejskiej w Mońkach z dnia 30 stycznia 2017 r. w sprawie zmiany miejscowego planu zagospodarowania przestrzennego miasta Mońki (Dz. Urz. Woj. Podl. z dnia 20 lutego 2017 r., poz. 707)
- Uchwała Nr XXXIII/228/17 Rady Miejskiej w Mońkach z dnia 28 kwietnia 2017 r. w sprawie zmiany miejscowego planu zagospodarowania przestrzennego miasta Mońki (Dz. Urz. Woj. Podl. z dnia 9 maja 2017 r., poz. 1897)
- Uchwała Nr XL/275/17 Rady Miejskiej w Mońkach z dnia 7 listopada 2017 r. w sprawie zmiany miejscowego planu zagospodarowania przestrzennego miasta Mońki uchwalonego uchwałą nr X/68/03 Rady Miejskiej w Mońkach z dnia 10 grudnia 2003 z późn. zmianami
- Uchwała Nr XLVI/317/18 Rady Miejskiej w Mońkach z dnia 26 kwietnia 2018 r. w sprawie zmiany miejscowego planu zagospodarowania przestrzennego miasta Mońki (Dz. Urz. Woj. Podl. z dnia 8 maja 2018 r., poz. 2167)

## 5. Opis systemu zbierania ścieków komunalnych w obrębie aglomeracji

5.1. Informacje na temat długości i rodzaju istniejącej sieci kanalizacyjnej i liczby osób korzystających z istniejącej sieci kanalizacyjnej oraz długości i rodzaju sieci kanalizacyjnej i liczby osób korzystających z sieci kanalizacyjnej, na której wykonanie zostały pozyskane środki finansowe

Tabela 2. Istniejąca sieć kanalizacyjna

Lp.	Kanalizacja istniejąca	Długość [km]	Liczba osób korzystających z istniejącej kanalizacji			Uwagi
			Stali mieszkańcy	Osoby czasowo przebywające na terenie aglomeracji <sup>2</sup>	Sumaryczna liczba osób [kol 4 + kol 5]	
1	2	3	4	5	6	7
1	Sanitarna grawitacyjna	36,9	9753	150	9903	wg informacji gminy
2	Sanitarna tłoczna	5,5				
3	Ogólnospławna grawitacyjna	1,3				
4	Ogólnospławna tłoczna	0				
<b>Razem</b>		<b>43,7</b>	<b>9753</b>	<b>150</b>	<b>9903</b>	

Tabela 3. Miejscowości tworzące aglomerację oraz działki wyłączone z granic aglomeracji

Miejscowości tworzące aglomerację: Mońki, identyfikator: 200806\_4.034

Obszar i granice aglomeracji nie uległy zmianie w stosunku do poprzednio wyznaczonej aglomeracji. Zmianie uległa jedynie liczba RLM aglomeracji.

Granica aglomeracji obejmuje obszar objęty i przewidziany do objęcia zasięgiem systemu kanalizacji zbiorczej oraz przebiega wzdłuż zewnętrznych granic działek ewidencyjnych stanowiących najbardziej zewnętrzne części aglomeracji.

<sup>2</sup> Pod pojęciem „osoby czasowo przebywające na terenie aglomeracji” rozumie się liczbę zarejestrowanych miejsc noclegowych w obiektach usług turystycznych, szpitalach, internatach, więzieniach etc.

**Tabela 4 Liczba stałych mieszkańców w planowanej aglomeracji**

Lp.	Nazwa miejscowości	Rzeczywistych (liczba mieszkańców całej miejscowości)	Liczba stałych mieszkańców w aglomeracji						liczba stałych mieszkańców niemających technicznych możliwości podłączenia się do sieci – poza aglomeracją
			Ogółem	podłączonych do istniejących sieci kanalizacyjnych	planowanych do podłączenia do nowobudowanej sieci kanalizacyjnej	mających techniczną możliwość korzystania z istniejącej sieci kanalizacyjnej	którzy będą korzystali z sieci kanalizacyjnej, która jest w trakcie realizacji	korzystających z indywidualnych systemów oczyszczania ścieków (zbiorniki bezodpływowe oraz przydomowe oczyszczalnie ścieków)	
1	2	3	4	5	6	7	8	9	10
1	Mońki	9903	9903	9753	0	0	0	150	0
<b>Razem</b>		9903	9903	9753	0	0	0	150	0

**Uwaga:**

- Suma liczby stałych mieszkańców aglomeracji ogółem (kol. 4) i liczba stałych mieszkańców aglomeracji niemających technicznych możliwości podłączenia się do sieci – poza aglomeracją (kol. 10) musi się równać liczbie rzeczywistych mieszkańców miejscowości (kol. 3)  
kol. 3 = kol. 4 + kol. 10
- Suma liczby stałych mieszkańców aglomeracji podłączonych do istniejących sieci kanalizacyjnych (kol. 5) i liczby stałych mieszkańców aglomeracji planowanych do podłączenia do nowobudowanej sieci kanalizacyjnej (kol. 6) i liczby stałych mieszkańców aglomeracji mających techniczną możliwość korzystania z istniejącej sieci kanalizacyjnej (kol. 7) i liczby stałych mieszkańców aglomeracji którzy będą korzystali z sieci kanalizacyjnej która jest w trakcie realizacji (kol. 8) i liczby stałych mieszkańców aglomeracji korzystających z indywidualnych systemów oczyszczania ścieków (zbiorniki bezodpływowe oraz przydomowe oczyszczalnie ścieków) (kol. 9) musi się równać liczbie stałych mieszkańców aglomeracji ogółem (kol. 4)  
kol. 4 = kol. 5 + kol. 6 + kol. 7 + kol. 8 + kol. 9



**5.2. Informacje na temat długości i rodzaju planowanej do wykonania sieci kanalizacyjnej w celu dostosowania aglomeracji do warunków określonych w Dyrektywie Rady z dnia 21 maja 1991 r. dotyczącej oczyszczania ścieków komunalnych (91/271/EWG) oraz liczby osób korzystających z planowanej sieci kanalizacyjnej.**

Nie planuje się rozbudowy istniejącej sieci kanalizacyjnej.

**5.2.1 Ilość mieszkańców mających możliwość techniczną podłączenia do sieci kanalizacji sanitarnej w poszczególnych miejscowościach, ale na dzień dzisiejszy nie korzystający z sieci kanalizacyjnej:**

Brak wyżej wymienionych mieszkańców miejscowości Mońki

**5.2.2 Liczba zarejestrowanych miejsc noclegowych**

Na terenie aglomeracji jest 150 miejsc noclegowych.

**6. Opis gospodarki ściekowej w aglomeracji**

**6.1. Informacje na temat oczyszczalni ścieków**

a) Nazwa oczyszczalni ścieków: Mońki

Lokalizacja oczyszczalni ścieków (adres): Puchalskiego 10, 19 - 100 Mońki

Dane kontaktowe (telefon, e-mail, fax): Sikorski Łukasz tel. 857162764, zgkimmonki@poczta.onet.pl

Pozwolenie wodnoprawne na odprowadzanie ścieków z oczyszczalni do środowiska (data, znak, oznaczenie organu, termin ważności decyzji): BI.ZUZ.2.421.310.2018 z dnia 09.08.2019 wydane przez Dyrektora Zarządu Zlewni w Białymstoku, ważne na okres 10 lat, liczony od dnia w którym niniejsza decyzja stanie się ostateczna.

Przepustowość oczyszczalni:

- średnia [ $m^3/d$ ]: 1750
- maksymalna [ $m^3/d$ ]: 2600
- maksymalna roczna [ $m^3/rok$ ]: 730000

Projektowa wydajność oczyszczalni ścieków [RLM]: 12100

Ilość ścieków dostarczanych do oczyszczalni ścieków, zgodnie z danymi przedłożonymi w ostatnim sprawozdaniu z realizacji KPOŚK (2019 r.):

- Ścieki dopływające siecią kanalizacyjną [ $m^3/r$ ]: 426000
- Ścieki dowożone [ $m^3/r$ ]: 5000
- Ilość ścieków oczyszczonych w roku poprzednim [ $m^3/rok$ ]: 431700
- Średniodobowa ilość ścieków komunalnych powstających na terenie aglomeracji [ $m^3/d$ ]: 1181,08

Planowana jest modernizacja oczyszczalni ścieków w Mońkach, która spowoduje wzrost wydajności do 12500 RLM. Prace planowane na lata 2022 – 2025.

Oczyszczalnia ścieków w Mońkach jest typu mechaniczno-biologicznego. Pracuje według metody niskoobciążonego osadu czynnego z usuwaniem związków biogenych. Proces oczyszczania jest poprzedzony podczyszczaniem wstępnym w piaskowniku i na kratkach, gdzie następuje mechaniczne oddzielenie substancji stałych i nierozpuszczonych. Następnie ścieki kierowane są do reaktorów biologicznych w celu poddania ich właściwemu oczyszczaniu biologicznemu drogą biochemicznego rozkładu zanieczyszczeń w zmiennych warunkach beztlenowo – tlenowych, we wspólnym procesie przemian związków węgla, azotu i fosforu.

Zgodnie z art.5 dyrektywy ściekowej w aglomeracji Mońki wymagane jest podwyższone oczyszczanie biogenów. Stężenia zanieczyszczeń w odprowadzanych ściekach oczyszczonych nie będą przekraczały:

- BZT5 – 25 mgO<sub>2</sub>/l
- ChZT<sub>cr</sub> – 125 mgO<sub>2</sub>/l
- Zawiesina ogólna – 35 mg/l
- Azot ogólny – 15 mgN/l
- Fosfor ogólny – 2 mgP/l

**Tabela 7. Ilość ścieków w miesiącu**

Rok	Średnia dobowa ilość ścieków w miesiącu [m3]											
	I	II	III	IV	V	VI	VII	VIII	IX	X	XI	XII
2018	1371	1315	1291	1363	1115	1154	1402	1317	1042	1017	989	1198
2019	1212	1463	1521	1255	1364	1129	1136	1098	988	1028	896	1083

**Tabela 8. Skład jakościowy ścieków komunalnych**

Rok	Wskaźniki zanieczyszczeń				
	BZT5 (mgO <sub>2</sub> /l)	CHZT (mgO <sub>2</sub> /l)	Zawiesiny ogólne (mg/l)	Azot ogólny (mgN/l)	Fosfor ogólny (mgP/l)
2018	573,33	1239,67	555,42	120,46	21,44
2019	590,25	2246,58	1212,18	131,43	24,43

**Tabela 9. Parametry oczyszczanych ścieków**

Parametr	2019		
	Dopływ	Odływ	% redukcji
<b>BZT5</b>	590,25	3,08	99,48
<b>CHZT</b>	2246,58	30,83	98,63
<b>Zawiesina ogólna</b>	1212,18	5,20	99,57
<b>Azot ogólny</b>	131,43	13,77	90,1
<b>Fosfor ogólny</b>	24,43	1,31	94,63

**Ilość odwodnionych osadów ściekowych powstających na oczyszczalni ścieków:**

2019 r. – 233 Mg s. m.

2018 r. – 216 Mg s. m.

Osady ściekowe przeznaczone były do wykorzystania w celach rolniczych.

Na terenie aglomeracji zlokalizowana jest również oczyszczalnia ścieków działająca na terenie Monieckiej Spółdzielni Mleczarskiej w Mońkach ul. Mickiewicza 62 19-100 Mońki.

Przepustowość oczyszczalni  $Q = 800 \text{ m}^3/\text{d}$

Odbiornikiem ścieków oczyszczonych będzie ciek naturalny Targonka wpływający do rzeki Nereśli, która jest prawostronnym dopływem rzeki Narwi.

Pozwolenie zintegrowane znak: ASI.6222.2.2019 z dnia 10 marca 2020 r., wydane przez Starostę Monieckiego

Oczyszczalnia ścieków spełnia wymagania określone w pozwoleniu zintegrowanym oraz spełnia wymagania określone w rozporządzeniu Ministra Gospodarki Morskiej i Żeglugi Śródlądowej z dnia 12 lipca 2019 r. w sprawie substancji szkodliwych na środowiska wodnego oraz warunków, jakie należy spełnić przy wprowadzaniu do wód lub do ziemi ścieków, a także przy odprowadzaniu wód opadowych lub roztopowych do wód lub urządzeń wodnych.

## **6.2. Informacje dotyczące indywidualnych systemów oczyszczania ścieków obsługujących mieszkańców aglomeracji**

Na terenie aglomeracji funkcjonuje 7 przydomowych oczyszczalni ścieków. Korzysta z nich 15 osób. Oczyszczalnie ścieków zapewniają oczyszczenie ścieków w stopniu nie gorszym niż gminna oczyszczalnia ścieków komunalnych w Mońkach.

Ścieki od pozostałych mieszkańców aglomeracji nie podłączonych do kanalizacji sanitarnej są gromadzone w bezodpływowych zbiornikach (31 szt.) skąd są wywożone wozami asenizacyjnymi na oczyszczalnię ścieków w Mońkach. Korzysta z nich 135 mieszkańców.

Ilość ścieków powstających na terenie aglomeracji, nieobjętych systemem kanalizacji zbiorczej [ $\text{m}^3/\text{d}$ ]: 12,0

Obliczenia na podstawie przeciętnej normy zużycia wody na jednego mieszkańca w gospodarstwach domowych – Rozporządzenie Ministra Infrastruktury z dnia 14 stycznia 2002 r. w sprawie określania przeciętnych norm zużycia wody (Dz. U. nr 8 z dnia 31 stycznia 2002 r., poz. 70)

**Tabela 10. Indywidualne systemy oczyszczania ścieków mieszkańców aglomeracji**

Lp.	Miejscowość	Liczba przydomowych oczyszczalni ścieków	Liczba osób korzystająca z przydomowych oczyszczalni ścieków	Liczba zbiorników bezodpływowych	Liczba osób korzystająca z zbiorników bezodpływowych
1	Mońki	7	15	31	135

## **6.3. Informacje dotyczące końcowego punktu zrzutu (w przypadku braku oczyszczalni ścieków na terenie aglomeracji)**

Nie dotyczy.

## **6.4. Informacje o ilości i składzie jakościowym ścieków przemysłowych odprowadzanych przez zakłady do systemu kanalizacji zbiorczej.**

Równoważna liczba mieszkańców aglomeracji uwzględnia ścieki pochodzące z przemysłu w aglomeracji, przy czym ładunek przelicza się zgodnie z art. 86 ust. 3 pkt 2 ustawy z dnia 20 lipca 2017 r. – Prawo Wodne

**Tabela 11. Wykaz zakładów przemysłowych podłączonych do systemu kanalizacji zbiorczej**

Lp.	Nazwa zakładu	Adres zakładu	Ilość ścieków [m3/dobę]	BZT5 [mgO2/l]	RLM
1	Toolco Przedsiębiorstwo Produkcyjne Kazimierz Mitroszewski	Mońki ul. Kościelna 32	16,10	400	107
2	Podlasie s. c. Zakład Mięсны Cimaszewski K, Hanusiak K	Mońki ul. Kościelna 32D	20,37	400	136
3	Agri Plus Sp. Z o. o. Oddział Drobiarski w Hławie	Mońki ul. Kościelna 40	6,72	400	45
4	Rzeźnia Braci Szypcio	Mońki ul. Kilińskiego 6	47,64	600	476

### **6.5. Informacje o zakładach, których podłączenie do systemu kanalizacji zbiorczej jest planowane.**

Na terenie gminy nie przewiduje się podłączenia nowych zakładów przemysłowych.

### **6.6. Uzasadnienie określonej dla aglomeracji równoważnej liczby mieszkańców.**

Uzasadnienie RLM aglomeracji zgodne z § 2 ust 1 rozporządzenia aglomeracyjnego:

RLM aglomeracji to parametr określający ładunek zanieczyszczeń odprowadzanych we wszystkich rodzajach ścieków powstających na terenie aglomeracji, który obejmuje:

1. Ścieki pochodzące od stałych mieszkańców aglomeracji (w przeliczeniu: 1 RLM aglomeracji = 1 stały mieszkaniec aglomeracji) – 9903 RLM
  - Osoby korzystające z sieci – 9753 RLM
  - Osoby korzystające ze zbiorników bezodpływowych – 135 RLM
  - Osoby korzystające z przydomowych oczyszczalni ścieków – 15 RLM
2. Ścieki pochodzące z przemysłu w aglomeracji (przy czym ładunek przelicza się zgodnie z art. 86 ust. 3 pkt 2 ustawy Prawo wodne) – 764 RLM
3. Ścieki pochodzące od osób czasowo przebywających w aglomeracji (w przeliczeniu 1 RLM aglomeracji = 1 zarejestrowane miejsce noclegowe) – 150 RLM

Całkowita Równoważna Liczba Mieszkańców wynosi 10817

## **7. Planowany poziom obsługi zbiorczym systemem kanalizacji w aglomeracji**

$$\%RLM = (RLMrz : RLMa) * 100 (\%)$$

gdzie:

RLMrz – rzeczywista równoważna liczba mieszkańców obliczona na podstawie sumy wartości RLM pochodzącej z liczby mieszkańców aglomeracji, liczby mieszkańców planowanych do podłączenia, liczby osób czasowo przebywających na terenie aglomeracji, liczby mieszkańców mających możliwość podłączenia do istniejącej sieci oraz wartości RLM pochodzącej z przemysłu występującego na obszarze aglomeracji.

RLMa – równoważna liczba mieszkańców wynikająca z przyszłej uchwały Sejmiku Województwa wyznaczającego granice i obszar danej aglomeracji.

**(9753 + 150 + 765) RLM : 10818 RLM \* 100 = 98,61%**

Pozostali mieszkańcy aglomeracji, którzy nie będą obsługiwani przez system kanalizacji zbiorczej, będą sukcesywnie podłączani do systemu w miarę jego rozbudowy lub korzystać będą z indywidualnych systemów oczyszczania ścieków, przy czym stopień oczyszczania tych ścieków nie będzie niższy od stopnia oczyszczenia ścieków w systemie kanalizacji zbiorczej. Ponadto Gmina podejmie skuteczne działania w celu podłączenia wszystkich posesji niepodłączonych do kanalizacji zbiorczej na terenach już wyposażonych w sieć kanalizacyjną.

## **8. Informacje o strefach ochronnych ujęć wody, występujących na obszarze aglomeracji, obejmujących tereny ochrony bezpośredniej i tereny ochrony pośredniej zawierające oznaczenie aktu prawa miejscowego lub decyzje ustanawiające te strefy oraz zakazy, nakazy i ograniczenia obowiązujące na tych terenach.**

Na terenie aglomeracji Mońki funkcjonują ujęcia wody:

1. Mońki ul. Szkolna – stacja uzdatniania wody. Pozwolenie wodnoprawne nr ASI.6341.20.2012 z dnia 29 czerwca 2012 r. wydane przez Starostę Moniek, ważne do 28 czerwca 2022 r.

- Studnia wiercona – 1 o głębokości 94,0 m, wydajność eksploatacyjna 40,0 m<sup>3</sup>/h, depresja 13,5 m
- Studnia wiercona – 2 o głębokości 97,7 m, wydajność eksploatacyjna 50,0 m<sup>3</sup>/h, depresja 12,0 m
- Studnia wiercona – 3 o głębokości 95,0 m, wydajność eksploatacyjna 65,0 m<sup>3</sup>/h, depresja 15,4 m

Pobór wody:

- Q h.max = 130,00 m<sup>3</sup>/h
- Q d.max = 2860,00 m<sup>3</sup>/d
- Q roczne = 580000,00 m<sup>3</sup>/rok

Ujęcie wody posiada ustanowioną strefę ochrony bezpośredniej w granicach działki, na której się znajduje. Strefa ochrony bezpośredniej ustanowiona decyzją Starosty Monieckiego, znak: AU-6223-10/02 z dnia 08.07.2002 r.

2. Mońki ul. Zdrojowa – stacja uzdatniania wody. Pozwolenie wodnoprawne nr ASI.6341.19.2012 z dnia 29 czerwca 2012 r. wydane przez Starostę Moniek, ważne do 28 czerwca 2020 r.

- Studnia wiercona – 1 o głębokości 214,0 m, wydajność eksploatacyjna 118,8 m<sup>3</sup>/h, depresja 8,4 m
- Studnia wiercona – 2 o głębokości 204,0 m, wydajność eksploatacyjna 196 m<sup>3</sup>/h, depresja 7,0 m

Pobór wody:

- Q h.max = 120,00 m<sup>3</sup>/h
- Q d.max = 1650,00 m<sup>3</sup>/d

- $Q$  roczne = 547500,00 m<sup>3</sup>/rok
- Dwie studnie głębinowe przy ul. Zdrojowej

Studnie SW-1 i SW-2 wraz ze strefą ochrony bezpośredniej znajdują się w obrębie wygradzonego terenu stacji wodociągowej przy ul. Zdrojowej. Strefa ochrony bezpośredniej ustanowiona decyzją Dyrektora Zarządu Zlewni w Białymstoku, znak decyzji: BI.ZUZ.2.4100.8.2018.KS z dnia 06.09.2018 r.

3. Mońki ul. Mickiewicza 62 – Moniecka Spółdzielnia Mleczarska. Pozwolenie zintegrowane znak: ASI.622.1.2016 z dnia 25 listopada 2016 r., wydane przez Starostę Monieckiego.
  - Studnia SW-2: współrzędne geograficzne: 53°24'08.07'' N, 22°49'42.55'' E
  - Studnia SW-3: współrzędne geograficzne: 53°24'08.29'' N, 22°49'42.82'' E
  - Studnia SW-4: współrzędne geograficzne: 53°24'06.95'' N, 22°49'41.48'' E

Pobór wody:

- $Q$  h.max = 86 m<sup>3</sup>/h
- $Q$  dśr = 1720 m<sup>3</sup>/d
- $Q$  max r = 532326 m<sup>3</sup>/r

Ustanawia się strefy ochrony bezpośredniej w promieniu 8 m wokół studni SW-2 i SW-3 oraz o promieniu 5 m wokół studni SW-4 i ustala się warunki ich użytkowania.

4. Mońki ul. Ełcka 41 – P.U.P.H. Monrol Spółka z o. o.

Ujęcie wody posiada ustanowioną strefę ochrony bezpośredniej decyzją znak: OSS.ŚR.6214-7/06 z dnia 24.03.2006 r., wydaną przez Starostę Monieckiego

Na terenie ochrony bezpośredniej ujęć wód obowiązują następujące zakazy i nakazy:

- Nakaz odprowadzania wód opadowych lub roztopowych w sposób uniemożliwiający przedostanie się ich do urządzeń służących do poboru wody,
- Nakaz zagospodarowania terenu zielenią,
- Nakaz odprowadzania poza granicę terenu ochrony bezpośredniej ścieków z urządzeń sanitarnych przeznaczonych do użytku dla osób zatrudnionych przy obsłudze urządzeń służących do poboru wody,
- Nakaz ograniczenia wyłącznie do niezbędnych potrzeb przebywania osób niezatrudnionych przy obsłudze urządzeń służących do poboru wody,
- Nakaz ogrodzenia terenu ochrony bezpośredniej, a jego granice przebiegające przez wody powierzchniowe oznaczyć za pomocą rozmieszczonych w widocznych miejscach stałych znaków stojących lub pływających,
- Nakaz umieszczenia na ogrodzeniu tablic zawierających informację o ustanowieniu strefy ochrony i zakazie wstępu osób nieupoważnionych

**9. Informacje o obszarach ochronnych zbiorników wód śródlądowych, występujących na obszarze aglomeracji, zawierające oznaczenie aktu prawa miejscowego ustanawiającego te obszary oraz zakazy, nakazy i ograniczenia obowiązujące na tych obszarach.**

Na terenie aglomeracji Mońki nie ma ustanowionych obszarów ochronnych zbiorników wód śródlądowych.

**10. Informacje o formach ochrony przyrody, występujących na obszarze aglomeracji, zawierające nazwę formy ochrony przyrody oraz wskazanie aktu prawnego uznającego określony obszar za formę ochrony przyrody.**

Na terenie aglomeracji nie ma zlokalizowanych obszarów i form chronionych.

**11. Poprawność wykonania części graficznej.**

Lp	Wyszczególnienie	Nie	Tak	Nie dotyczy
1	2	3	4	5
1	Część graficzna została wykonana na mapie topograficznej w skali 1: 10 000, a w przypadku jej braku - w skali 1:25 000.		X	
2	Oznaczono granice obszaru proponowanej aglomeracji (obszar objęty i przewidziany do objęcia zasięgiem systemu kanalizacji zbiorczej).		X	
3	Oznaczono znajdujące się na terenie aglomeracji oczyszczalnie ścieków komunalnych, do których odprowadzane są (bądź odprowadzane będą) ścieki komunalne.		X	
4	Oznaczono granice administracyjne gminy / gmin zgodne z danymi z państwowego rejestru granic.		X	
5	Oznaczono granice stref ochronnych ujęć wody obejmujących tereny ochrony bezpośredniej i tereny ochrony pośredniej.		X	
6	Oznaczono granice obszarów ochronnych zbiorników wód śródlądowych.			X
7	Oznaczono granice terenów objętych formami ochrony przyrody w rozumieniu ustawy z dnia 16 kwietnia 2004 r. o ochronie przyrody lub obszarów mających znaczenie dla Wspólnoty, znajdującego się na liście, o której mowa w art. 27 ust. 1 tej ustawy.		X	
8	Określono skalę planu w formie liczbowej i liniowej.		X	
9	Część graficzna została podpisana przez osobę upoważnioną do reprezentowania gminy (gminy wiodącej)		X	

# Obszar i granice aglomeracji Mońki

Podział na arkusze



1:25000

0 250 500 750 m



Granica gminy



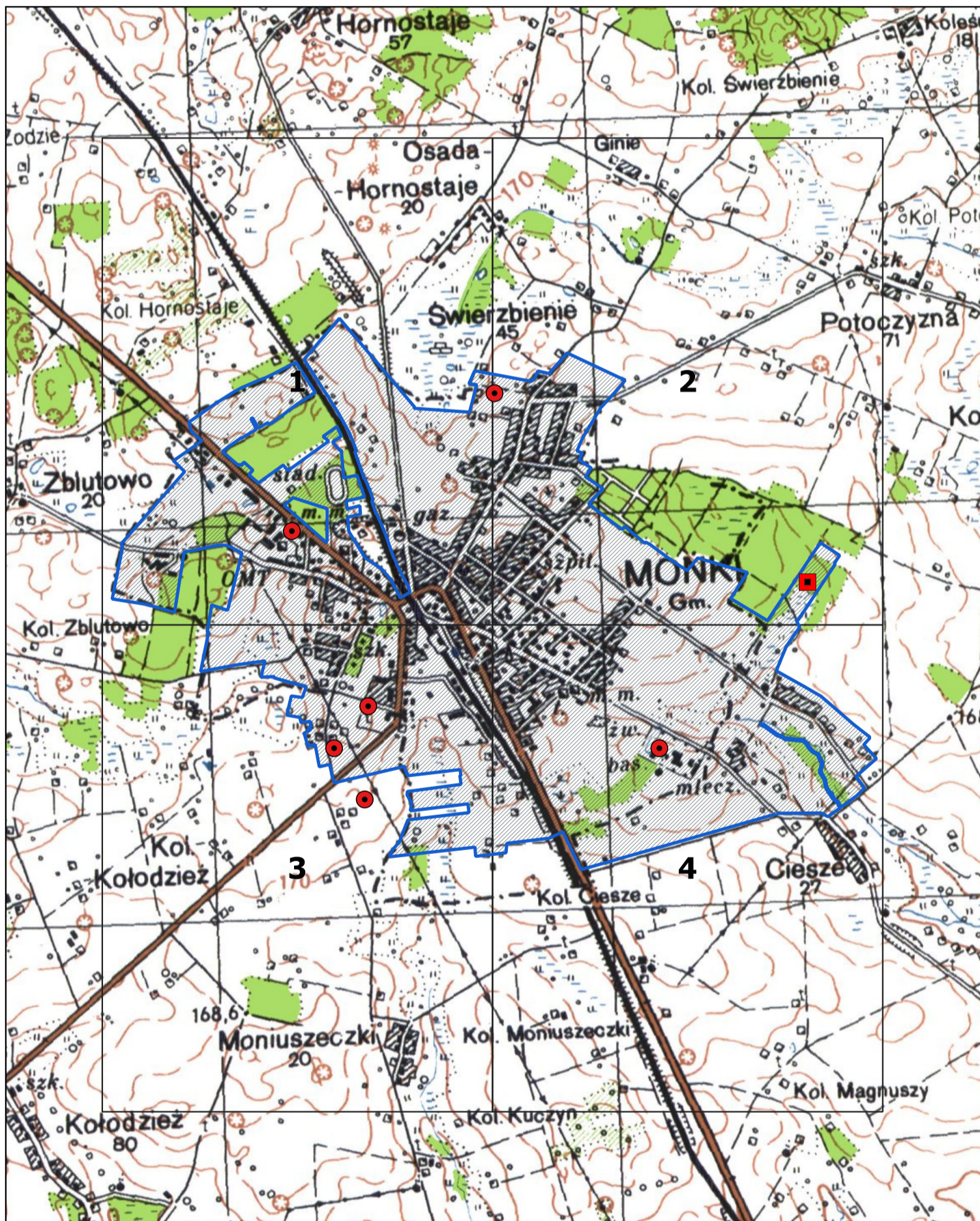
Obszar i granica aglomeracji



Oczyszczalnia ścieków



Ujęcie wody wraz ze strefą bezpośredniej ochrony





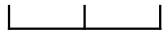
# Obszar i granice aglomeracji Mońki

## Arkusz 1

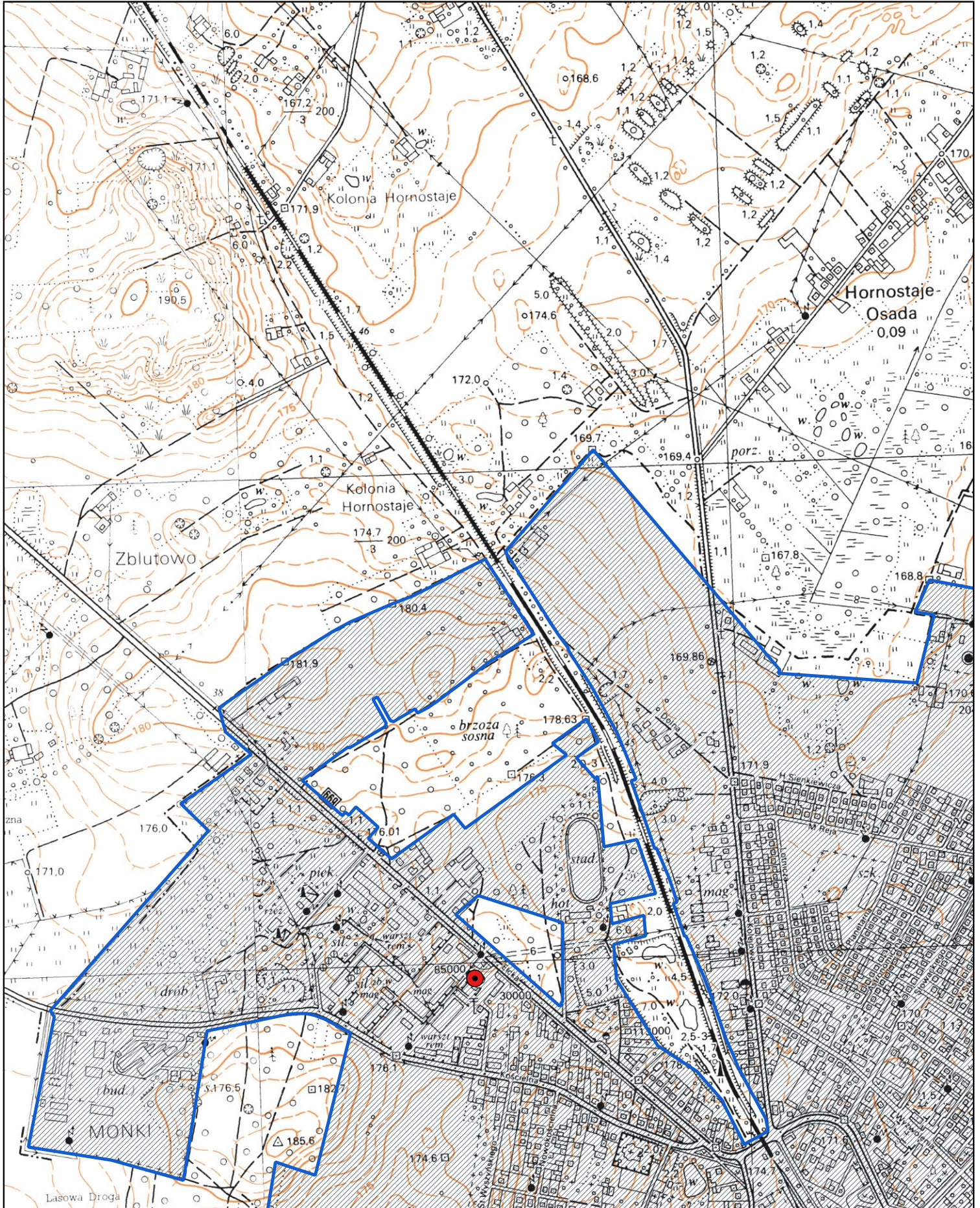


1:10000

0 100 200 m



-  Oczyszczalnia ścieków
-  Obszar i granica aglomeracji
-  Ujęcie wody wraz ze strefą bezpośredniej ochrony
-  Granica gminy



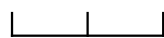
# Obszar i granice aglomeracji Mońki

## Arkusz 2

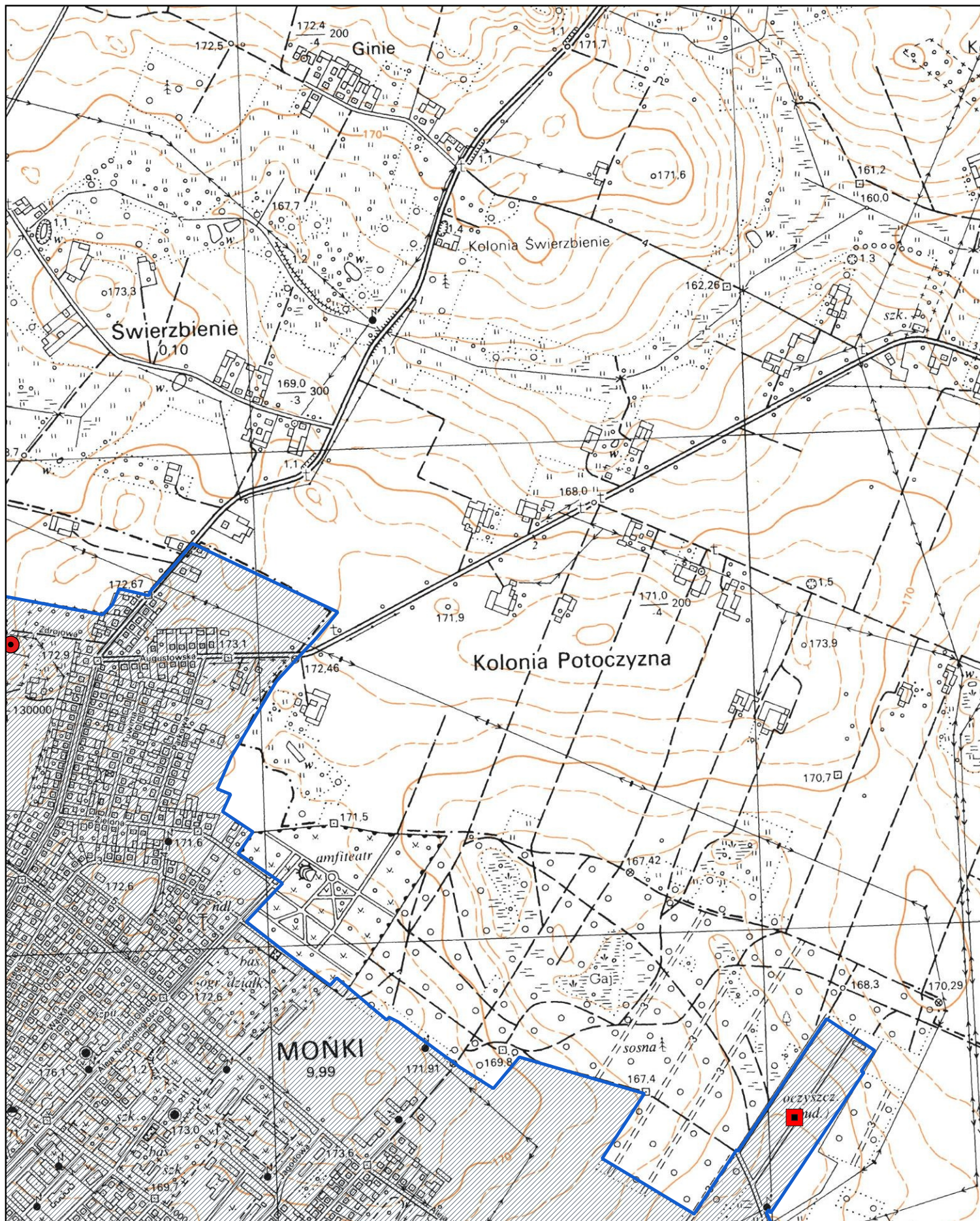


1:10000

0 100 200 m



- Oczyszczalnia ścieków
- Obszar i granica aglomeracji
- Ujęcie wody wraz ze strefą bezpośredniej ochrony
- Granica gminy



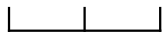
# Obszar i granice aglomeracji Mońki

## Arkusz 3

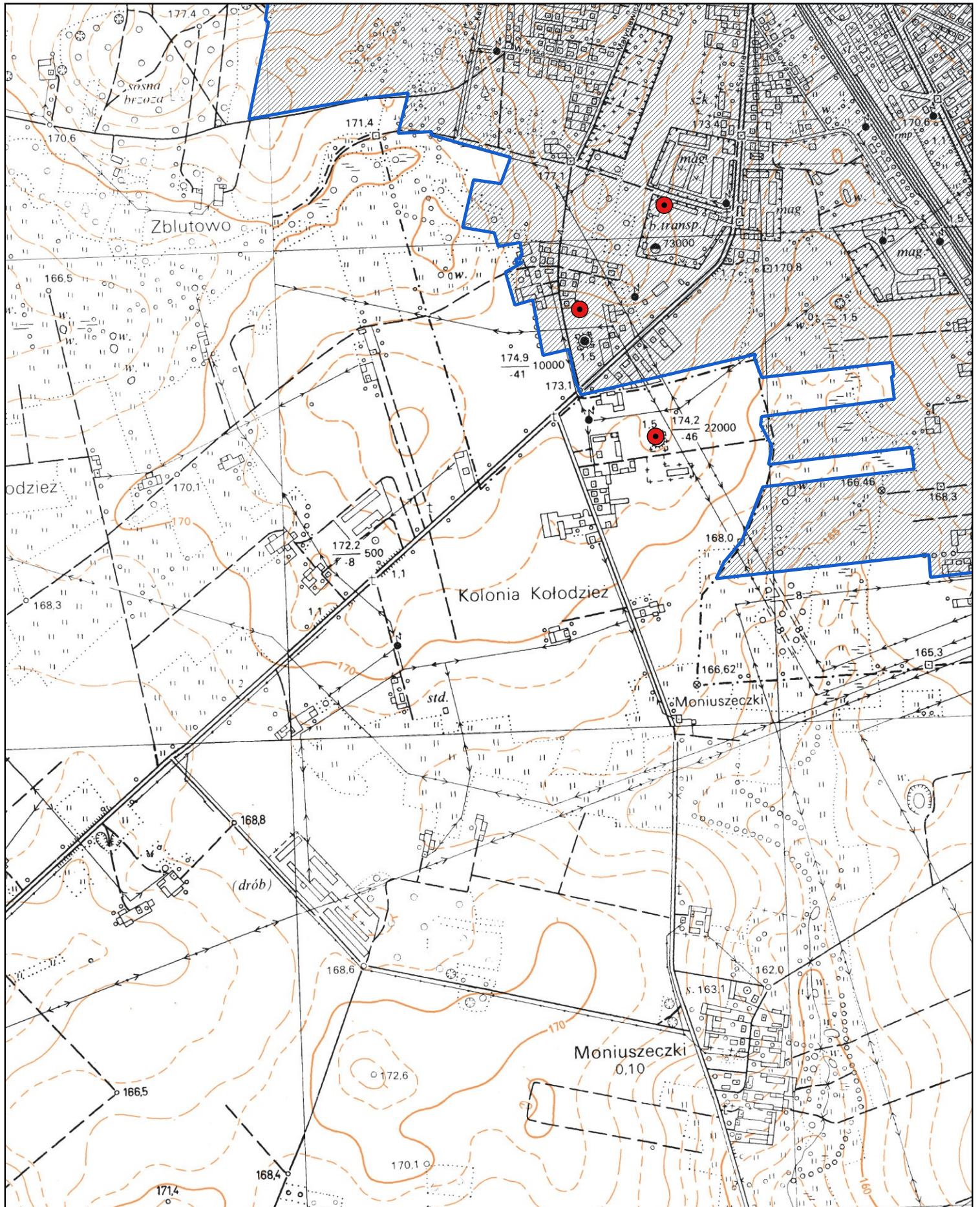


1:10000

0 100 200 m



-  Oczyszczalnia ścieków
-  Obszar i granica aglomeracji
-  Ujęcie wody wraz ze strefą bezpośredniej ochrony
-  Granica gminy



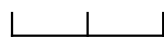
# Obszar i granice aglomeracji Mońki

## Arkusz 4



1:10000

0 100 200 m



- Oczyszczalnia ścieków
- Obszar i granica aglomeracji
- Ujęcie wody wraz ze strefą bezpośredniej ochrony
- Granica gminy

